

MIMIR AS

Villrein som reiselivsattraksjon

Supplerende forprosjekt

Torill Olsson

10.12.2012



Forprosjektet skal avklare rammebetingelsene for næringsmessig opplevelsesutvikling knyttet til villrein. Prosjektet skal følgelig se hvordan forholdene ligger til rette for å ta ut det potensialet som rapportene fra Østlandsforskning (2010) og Mimir (2011) avdekker. Forprosjektet skal også vurdere hvordan man gjennom et eventuelt hovedprosjekt kan få til konkret opplevelsesutvikling rundt villreinen innenfor gjeldende regelverk og på en måte som gir lokal næringsutvikling

Innhold

Sammendrag	3
Forkortelser:	5
1. Bakgrunn og organisering	6
1.1 Bakgrunn	6
1.2 Mål	7
1.3 Tilnærming og avgrensning	7
1.3 Prosess og forankring	8
2. Villrein som reiselivsattraksjon	10
2.1 Mulige reiselivsattraksjoner og opplevelser basert på villrein	10
2.2 Om moderne opplevelsesutvikling	12
2.3 Næringsaktørenes oppfatning av potensialet knyttet til villrein	13
3. Rammebetingelser for næringsmessig utvikling knyttet til villrein	15
3.1 Aktørene i villreinforvaltningen	15
3.2 Fjellteksten	16
3.3 Villreinområder, nasjonalparker og verneområder	17
3.4 Sentrale lover og forskrifter i villreinforvaltningen	19
3.5 Spesielt om forvaltningen innenfor nasjonalparker og verneområder	20
3.5.1 Fra verneforskriften for Dovrefjell - Sunndalsfjella nasjonalpark	20
3.6 Regionale planer for villreinområdene	24
3.7 Næringsens syn på rammebetingelsene	25
3.8 Oppsummering av rammebetingelser	26
4. Forslag til videre arbeid	29
4.1 Overordnet plan for opplevelsesutvikling knyttet til villrein	29
4.2 Forslag til organisering av videre arbeid	30
Kilder og referanser:	32
Hjemmesider:	32
Vedlegg 1: Deltakerliste for forankringsmøtet på Lillehammer 31.okt-1.november	33
Vedlegg 2: Villreinområder	34
Vedlegg 3: Sentrale lover og forskrifter	35
Vedlegg 4: Verneforskrift for Dovre-Sunddalsfjella nasjonalpark	38
Vedlegg 5: Retningslinjer for reiselivsutvikling fra forvaltningsplanen for Dovre	43

Sammendrag

Dette forprosjektet skal avklare rammebetingelsene for næringsmessig opplevelsesutvikling knyttet til villrein. Prosjektet skal se på hvordan man kan ta ut det potensialet som avdekkes i rapportene "Villrein og villreinfjell som kilde til verdiskaping og samfunnsutvikling" (Østlandsforskning 2010) og "Villrein som reiselivsattraksjon" og Mimir (2011). Prosjektet handler altså om å identifisere det mulighetsrommet som finnes for å utvikle attraktive og lønnsomme opplevelser på en måte som er innenfor dagens rammebetingelser og som også tar hensyn til villreinens sårbarhet.

Utgangspunktet for prosjektet er Pine og Gilmores teori (Pine og Gilmore, 1999) som sier at nær sagt alt kan benyttes som ressurser i moderne opplevelsesutvikling. Verdiskapningen ligger i foredlingen. Villreinen med sin unike historie er slik sett en fantastisk ressurs. Gjennom utvikling av opplevelser og attraksjoner kan villreinen gi fjellområdene i Sør-Norge en ny dimensjon, lik det isbjørnen gjør for naturen på Svalbard. I tillegg kan man øke almenhetens forståelse for villreinen, noe som er viktig for å sikre levevilkårene fremover (jf Wildlife pays, wildlife stays).

Villreinens sårbarhet gjør at potensialet først og fremst er knyttet til historiefortelling og kunnskapsformidling. Begrepene historiefortelling og formidling må forstås i vid forstand, det kan for eksempel bety tilrettelegging i naturen, tradisjonelle formidlingsmåter (film, utstillinger med mer) eller sansebasert formidling ved hjelp av lyd, lys, farger, lukt, smak, hørsel eller liknende. Formidlingen kan altså både være saklig og/eller emosjonell.

Med dette perspektivet kan villreinopplevelser ta et utall av ulike former; alt fra guiding i natur og rundt kulturminner, vandringer i villreinfjell, historiefortelling på hoteller, måltidsopplevelser, jakt med ulik tilretteleggingsgrad eller tilbud knyttet til fysiske bygg som Viewpoint Snøhetta eller Villreinutstillingen som åpner på Skinnarbu våren 2013. Gjennom å bruke moderne opplevelsesutvikling blir tiltakene mindre avhengig av gjennomføring på ett gitt sted, noe som er en fordel ift villreinens sårbarhet.

De undersøkelsene og samtalene som er gjennomført med ulike aktører i forbindelse med prosjektet avdekker at mange aktører ser på villreinen som en potensiell ressurs for reiselivet; ikke som hovednæring, men ift tilleggsopplevelser og økt attraksjonskraft. Aktørene er også opptatt av å ta vare på villreinen og de naturområdene den lever i. Gjennomgangen av rammebetingelsene viser videre at både lovverket generelt og verneforskrifter/ forvaltningsplaner i verneområdene i stor grad er i tråd med det som gjelder bærekraftig reiselivsutvikling generelt med tema som restriksjoner ift motorisert ferdsel, hensyn til natur og kulturminner, sonering, tilrettelegging og konsentrasjon.

Det aktørene først og fremst opplever som problematisk, er at det innenfor nasjonalparker og verneområder gjøres forskjell på kommersielle og ikke-kommersielle aktører når det gjelder muligheten for å drive organisert aktivitet. Dette bryter med signalene i den såkalte "Fjellteksten" som sier at det er effekten ift verneformålet som er avgjørende. Flere påpeker også at det er vanskelig å forhåndsbestemme alle turer slik det kreves noen steder og at kompetente guider er et viktig virkemiddel for å ta vare på naturen og lære opp de besøkende. Forvaltningsregimene i nasjonalparker og verneområder gjør det mulig å stille krav om kvalitet og kompetanse hos aktørene. Dette er noe man ønsker på mange andre områder i reiselivet. Her kan altså nasjonalparker og verneområder pga sine forvaltningsregimer være i forkant at utviklingen.

Både utviklingen av Viewpoint Snøhetta på Hjerkin, prosjektet Vidda Vinn i Tinn/Vinje og samarbeidet mellom kiterne på Hardangervidda og SNO viser at det gjennom dialog er mulig å finne gode lokale løsninger som ivaretar alle interesser. Dersom en skal ta ut potensialet knyttet til villrein er det viktig å jobbe aktivt med å få opp flere slike gode eksempler og attraktive tilbud. En eventuell videreføring anbefales derfor gjennomført med pilotprosjekter der en kartlegger mulighetsrommet og markedet for hver pilot for så å lage en plan for systematisk arbeid med opplevelsesutvikling.

Arbeidet må være operativt orientert og bygge på moderne klynge- og innovasjonsteori. Tett samhandling mellom aktørene, FoU-miljøer og forvaltning er viktig. Av hensyn til næringsperspektivet bør eventuelle pilotprosjekter legges til områder der det er en reiselivsnæring som er interessert i villrein som ressurs og der det også finnes et trafikkgrunnlag. Mulige piloter kan være Hjerkin med Nasjonalt Villreinsenter sør og Viewpoint Snøhetta, Tinn/Vinje med verdiskapningsprosjektet Vidda Vinn og Nasjonalt Villreinsenter Nord samt Nasjonalparklandsbyen Geilo. Ønsker man flere piloter kan for eksempel Vingelen eller Kvikne ved Forollhogna samt Høvringen i Rondane være aktuelle.

Forkortelser:

DN = Direktoratet for naturforvaltning

MD = Miljøverndepartementet

SNO = Statens Naturoppsyn

1. Bakgrunn og organisering

1.1 Bakgrunn

Norge er det eneste landet i Europa som har fjellområder med villrein. Det er et nasjonalt mål og ansvar og sikre villreinen i norsk fauna. Etter initiativ fra Miljøverndepartementet er det utviklet regionale planer for villreinfjellene. Planene avdekket behov for mer kunnskap om villrein som reiselivsattraksjon. Det er derfor igangsatt en kunnskapshenting og følgende rapporter er utarbeidet:

- "Villrein og villreinfjell som kilde til verdiskaping og samfunnsutvikling" (Østlandsforskning 2010)
- "Villrein som reiselivsattraksjon" (Mimir 2011).

Rapporten "Villrein og villreinfjell som kilde til verdiskaping og samfunnsutvikling" synliggjør at verdiskapningen i dag først og fremst er knyttet til reinjakt, men påpeker samtidig at det kan finnes andre måter for å "høste" av villreinfjellet.

Rapporten "Villrein som reiselivsattraksjon" ser nærmere på nettopp alternativer for høsting: her vurderes det markedsmessige potensialet for opplevelser knyttet til villrein gjennom å se på sammenliknbare opplevelsestilbud nasjonalt og internasjonalt samt utviklingen i nasjonalparkturisme. Rapporten konkluderer med at *villreinen et mye mer spennende og omfattende tema enn folk tenker på: dyret har en 30 000 år gammel historie, det er nært knyttet til norsk natur og menneskene i den. Så sterk er denne historien om samvirket mellom villreinen, naturen og mennesket at det nå arbeides for å få villreinjakten inn på Unescos verdensarvliste. Historien om villreinen er også svært aktuell pga dyrets sårbarhet i forhold til menneskelig adferd og utvikling. Villreinen kan derfor bli en annerledes historie om bærekraft. Alt dette gjør temaet "villrein" til en god ressurs (eller råvare) for opplevelsesutvikling. Ser en dette i sammenheng med den generelle økningen i etterspørsel etter bærekraftig "wild life watching", avdekkes nytt potensial.*

Vurderingen er at det kan utvikles både bærekraftige og meningsfulle opplevelser knyttet til den norske villreinstammen. Manglende kjennskap og etterspørsel gjør imidlertid at norske aktører og norske myndigheter aktivt må jobbe for å synliggjøre villreinen som opplevelse og attraksjon. Det handler altså i stor grad om å bestemme seg for å lansere villreinen slik den på sikt blir noe av det naturinteresserte gjester etterspør når de kommer til Norge. Dette må gjøres gjennom systematisk opplevelsesutvikling som balanserer to perspektiver: målet om næringsutvikling og hensynet til dyrets sårbarhet.

Villreinens sårbarhet og skyhet gjør at potensialet først og fremst er knyttet til historiefortelling. Det er altså historien og ikke nødvendigvis villreinen som bør utnyttes bedre. Dette er viktig ettersom villreinens skyhet og radius gjør at villreinopplevelser i naturen er sjeldne.

Gjennom en tilnærming der opplevelsene skapes gjennom historiefortelling og kunnskapsformidling kan formidlingen skje gjennom et utall av tilbud og konsepter:

- *i naturen ved hjelp av skilting og merking, både av områder eller kulturminner knyttet til villrein*
- *ved kommersiell guiding, enten rendyrkede villreinguidinger eller naturguidinger der villrein er ett av flere tema*
- *I og rundt de to Villreinsentrene som allerede har fått en posisjon som knutepunkt i formidlingen om villrein*
- *blant lokalbefolkningen og i bedrifter nær villreinfjell, herunder både historier, mat, ruter mm*

Rapporten påpeker også at vellykkede "wild life watching"-opplevelser gjerne har tette bånd til forsknings-/kompetansesentre. De har sterk fokus på bærekraft, herunder også formidling av lokal kultur. Mange steder tilføres også opplevelsen flere dimensjoner gjennom for eksempel å kombinere klassisk guiding med teknologiske løsninger som animasjoner etc. Gjennom å kombinere alle ulike perspektiv vil denne type opplevelsestilbud også bidra til nye samhandlingsmønstre, noe som fremmer innovasjon og kompetanse.

1.2 Mål

Dette forprosjektet skal avklare **rammebetingelsene** for næringsmessig opplevelsesutvikling knyttet til villrein. Prosjektet skal følgelig se hvordan forholdene ligger til rette for å ta ut det potensialet som rapportene fra Østlandsforskning (2010) og Mimir (2011) avdekker. Forprosjektet skal også vurdere hvordan man gjennom et eventuelt hovedprosjekt kan få til konkret opplevelsesutvikling rundt villreinen innenfor gjeldende regelverk og på en måte som gir lokal næringsutvikling. Forstudiet skal i en kortfattet rapport beskrive:

- Aktører og rolledeling innen villreinforvaltningen
- Gjeldende regelverk og praksis som danner ramme for kommersiell aktivitet knyttet til villreinopplevelser
- Næringens syn på gjeldende regelverk
- Prosessen som er gjennomført med berørte parter

I tillegg skal rapporten også omfatte en

- En overordnet plan for næringsmessig opplevelsesutvikling knyttet til villrein innenfor dagens regelverk
- Forslag til organisering og gjennomføring av et ev videre arbeid

1.3 Tilnærming og avgrensning

I vurdering av rammebetingelser er det viktig å se at villreinen lever både i og utenfor verneområder. Rammebetingelsene varierer fra verneområder med høy grad av restriksjoner (pga villrein eller andre verneformål) til områder med restriksjoner pga villrein. Dette betyr at villreinenes tilstedeværelse har stor effekt på enkelte lokalsamfunn også utenom verneområdene.

Dette forstudiet skal se på rammebetingelsene å utvikle villrein som reiselivsattraksjon. Det betyr at den skal se på rammebetingelsene i forhold til å utvikle *reiselivsmessig næringsutvikling* knyttet til villrein. Den skal *ikke* se på rammebetingelsene for næringsutvikling i villreinområder generelt.

Tittelen "Villrein som reiselivsattraksjon" gjør at innfallsvinkelen er knyttet til utvikling av opplevelser. Moderne opplevelsesutvikling kan skje på mange måter, og er ikke nødvendigvis avhengig av store fysiske installasjoner eller å skje på et gitt sted. Mange av de aktuelle tilbudene er derfor ikke arealavhengige, og arealproblematikken blir ingen hovedsak i rapporten. Utvikling av fritidsboliger blir for eksempel ikke berørt.

Mimir (2011) konkluderte med at det først og fremst er opplevelser basert på historiefortelling og kunnskapsformidling som forener målene om å være attraktive for markedet, ivaretar villreinen og kan gi verdiskaping *innenfor* gjeldende regelverk. Slike tilbud kan ta et utall av ulike former; alt fra guiding i natur og rundt kulturminner, vandringer eller turer i villrein fjell, historiefortelling på hoteller, måltidsopplevelser, jakt med ulik tilretteleggingsgrad eller tilbud knyttet til fysiske bygg som Viewpoint Snøhetta eller Villreinutstillingen som åpner på Skinnarbu våren 2013. Villreinen kan altså være en ressurs for en rekke ulike reiselivsopplevelser. Moderne opplevelsesdesign er ofte også en kombinasjon av ulike fagfelt og bransjer. Ett godt eksempel på dette er kombinasjonen av moderne arkitektur, moskus og villrein som presenteres på Viewpoint Snøhetta. Rapportens kapittel 2 ser derfor nærmere på hvordan en kan utvikle attraksjoner og opplevelser, mens kapittel 3 beskriver og vurderer rammebetingelsene *i forhold til det*. I kapittel 4 presenterer vi innspillene fra forankringsmøtet på Lillehammer og gir våre anbefalinger til et eventuelt videre arbeid.

1.3 Prosess og forankring

Arbeidet med forprosjektet har vært gjennomført i perioden juni – november 2012.

Prosjektansvarlig har vært Ellen Korvald fra Buskerud fylkeskommune. Prosjektleder har vært Torill Olsson fra Mimir, mens Sarah Maria Peters fra Mimir har vært prosjektmedarbeider. Arbeidet med forprosjektet har vært gjennomført i samarbeid med en prosjektgruppe bestående av:

- Ellen Korvald, Buskerud fylkeskommune
- Bente Bjerknes, Buskerud fylkeskommune
- Astrid Alice Haug, Forollhogna Nasjonalpark
- Jo Skorem, Viewpoint Snøhetta/Norsk Villreinsenter Nord
- Tomas Lillehagen, Sør-Trøndelag fylkeskommune

Bjørn M. Bjerke fra Miljøverndepartementet samt Petter Braaten og Arne-Johs. Mortensen, begge fra Statens Naturoppsyn (SNO), har vært observatører.

Følgende undersøkelser er gjennomført som en del av forprosjektet:

- Questback til aktører for å avdekke hvordan aktørene vurderer potensialet og rammebetingelsene ift å jobbe med opplevelsesutvikling basert på villrein.
- Seks dybdeintervjuer pr telefon for å avklare hvordan regelverk og vernebestemmelser håndheves i praksis

Disse undersøkelsene presenteres som den del av hhv kapittel 2 og 3.

For å sikre forankring mot ulike interessenter ble det 31.oktober – 1. november gjennomført et diskusjons-/forankringsmøte på Lillehammer. Formålet med møtet var å presentere funnene i rapporten "Villrein som reiselivsattraksjon" og gi konkrete eksempler på opplevelsestilbud i villreinfjell for deretter å diskutere 1) om interessentene så et potensial for å utvikle næring knyttet til villreinopplevelser og 2) og i tilfelle hvordan det videre arbeidet burde organiseres. Konklusjonene fra møtet er tatt inn i kapitel 4, forslag til videre prosess. Deltakerliste ligger i vedlegg 1.

2. Villrein som reiselivsattraksjon

2.1 Mulige reiselivsattraksjoner og opplevelser basert på villrein

Mimir (2011) viste at det er et stort internasjonalt marked for såkalt "wildlife watching". For gjestene er det i økende grad et fokus på at tilbudet skjer innenfor bærekraftige rammer. Mange steder brukes turismen nettopp for å øke interessene for å beskytte dyret og mantraet er "Wildlife pays, wildlife stays". Selv om det ikke er mulig eller hensiktsmessig å drive ordinær "wildlife watching" på villrein, er historien så unik at den bør formidles. Historien og kunnskapen må altså betraktes som *ressurser for utvikling*. Gjennom utvikling av opplevelser og attraksjoner kan villreinen gi fjellområdene i Sør-Norge en ny dimensjon, lik det isbjørnen gjør for naturen på Svalbard. I tillegg kan man øke almenhetens forståelse for villreinen noe som er viktig for å sikre villreinens levevilkår fremover (jf Wildlife pays, wildlife stays).

Vi har tidligere vært inne på at attraksjoner og opplevelser basert på villrein kan ta et utall former. Kollasjen nedenfor viser noen av variasjonene, fra store investeringer som de som er gjort på Viewpoint Snøhetta og som gjøres ifbm villreinutstillingen på Skinnarbu, via guiding og formidling i villrein fjell til måltidsopplevelser (gjerne med formidling) og produksjon av souvernirer med mer. Opplevelsesutvikling kan dermed på en ny måte bidra til tradisjonen om å "bruke hele dyret"

Figur 1: Eksempler på attraksjoner og opplevelser basert på villrein



Utvikling av attraksjoner og opplevelser i et reiselivsperspektiv kan skje både i privat eller offentlig regi. Tiltak i offentlig regi vil ofte være innrettet som en infrastruktur som skal gi økt attraksjonskraft eller på annen måte bidra til den private næringsutviklingen. Viewpoint Snøhetta og utstillingen på Skinnarbu (åpner 2013) kan være eksempler på dette. Potensialet for økonomiske verdiskapningen knyttet til villreinen som reiselivsattraksjon kan følgelig være enten direkte eller indirekte.

Det største bedriftsøkonomiske potensialet knyttet til villrein er sannsynligvis at mindre aktører som jobber innen reiseliv/opplevelsesutvikling i og rundt villrein fjell får en "ny" opplevelse eller attraksjon i sin portefølje. Villreinen kan være hovedtema eller *ett av* de temaene som formidles. Villreinen som attraksjon vil altså kunne gi et bidrag til næringsutviklingen i distriktene, men vil ikke kunne bli en "hjørnesteinsnæring". I tillegg finnes det selvfølgelig muligheter for å ta i bruk reinsdyrkjøtt som lokal råvare. Det er også en tydelig og betalingsvillig nisje knyttet til villreinjakt. I følge Østlandsforskning er det betydelig verdiskaping knyttet til jakt i dag (Østlandsforskning, 2010). Sannsynligvis er det et potensial for å øke den lokale verdiskapningen knyttet til jakt ytterligere gjennom å lage konsepter med flere tilleggsytelser.

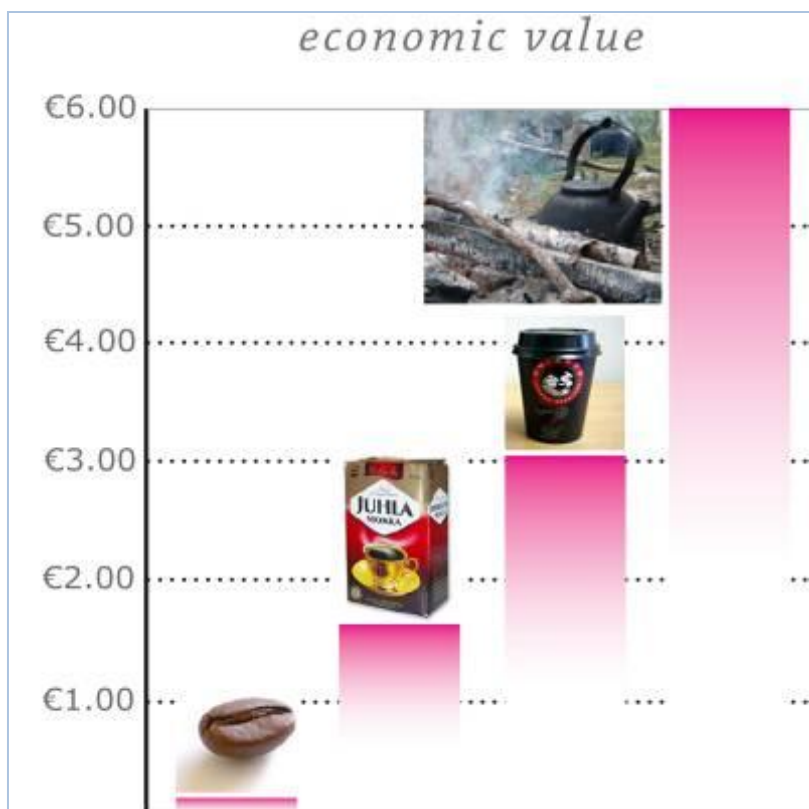
Gjennom å løfte villreinhistorien og gjøre villreinen til "Sør-Norges isbjørn" vil en også oppnå ny attraksjonskraft og dermed indirekte effekter for alle aktørene i fjellområdene i Sør-Norge.



2.2 Om moderne opplevelsesutvikling

Moderne opplevelsesutvikling tar utgangspunkt i at nesten alt kan være en råvare/ressurs som gjennom foredling kan utvikles til opplevelse. Det mest kjente eksemplet på dette er illustrert i figur 2 nedenfor. Kaffebønnen koster minimalt som råvare, den får en høyere pris når den selges malt i pose i butikken, en enda høyere pris når den serveres i krus på en kaffebar, mens en ytterligere prisøkning kan tas ut av den som selger kaffekoppen i opplevelsesrike omgivelser (for eksempel ved et bål i skogen).

Figur 2: Utvikling i verdiskapingsom følge av foredling (Pine & Gilmore)



Overført til villrein kan en tenke seg at verdiskapningen knyttet til *villreinkjøttet* øker fra råvarenivå (villreinen som går i fjellet), via kjøtt til salgs i butikken, til reinskjøtt på restaurant og til kommersiell storbukkjakt med mange tilleggstenester.

Tilsvarende kan også *historien og kunnskapen* om reinen være en ressurs for moderne opplevelsesutvikling; fra den generelle historien om villreinen som lever i disse fjellområdene, via flersanselig historieformidling på en av villreinsentrene, til guidet tur til kulturminner i villreinfjell og over til mer eksklusive turer med kjentmann (eller kanskje en forsker), og overnatting i en fangstbu med spesiell historie, måltidsopplevelser og høy sannsynlighet for å se en villreinflokk på avstand. Man kunne sågar tenke seg at gjestene inviteres til å delta i forskernes feltarbeid.

Enkelte av spekkhoggersafariene i Vestfjorden og Hvalsafariene på Andenes kobler nettopp forskning og turistopplevelser: de starter alle turer med en seanse innendørs der forskere forteller om dyret, viser på et kart hvor flokkene har stått i den senere tid før man reiser ut på feltet. Funnene på turene inngår i reelle forskningsprosjekter og forskerne fungerer som svært kompetente guider. På hvalsafari kan man også ute på båtturen oppgradere opplevelsen til å stå på broen sammen med forskerne, fremfor å være nede på dekk med de andre turistene.

Kjernen i opplevelsesøkonomien er altså at opplevelseselementet bidrar til å øke verdien, og dermed betalingsviljen, for kunden. Det er imidlertid viktig å se at alle opplevelser er personlige. Det som for en kunde er verdifullt, er for en annen ikke interessant. For å lykkes må man klare å gjøre opplevelsen relevant for den enkelte gjest. Det betyr at man ved utvikling av villreinattraksjoner må ta hensyn til kundens kulturelle bakgrunn og forhåndskunnskap, og å tilpasse budskap og opplegg etter det. Når det gjelder franskmenn kan for eksempel relasjonen til de 30 000 år gamle hulemaleriene i Lascaux i Frankrike være viktig, for barn vil sannsynligvis historien om villreinen som levde samtidig med mammuten være med å gi spenning, andre vil kunne bli trigget av historien om den "industrien" som fantes rundt villreinfangsten i vikingtiden mens atter andre vil være mest interessert hvordan dagens klimaendringer og samfunnsutbygging truer villreinen.

Det er viktig å si at begrepene historiefortelling og formidling her brukes i vid forstand. Det må altså ikke skje ved muntlig overføring, men kan også bety tilrettelegging i naturen eller innendørs i form av tradisjonelle formidlingsmåter (film, utstillinger med mer) eller mer sansebasert ved hjelp av lyd, lys, farger, lukt, smak, hørsel eller liknende. Interaksjon og deltakelse kan også være egnede virkemidler. Formidlingen kan altså både være saklig og/eller emosjonell.

Mange av virkemidlene i moderne attraksjons- og opplevelsesutvikling hentes fra teateret. Alt handler om å tilrettelegge det såkalte "opplevelsesrommet", som både kan være et fysisk rom eller utendørs. Poenget er å passe på at elementene mest mulig bygger opp under det man ønsker å formidle og måten man ønsker å gjøre det på. Det handler altså om å fjerne eller minimalisere elementer som svekker opplevelsen og bygge opp under det som forsterker.

2.3 Næringsaktørenes oppfatning av potensialet knyttet til villrein

Som en del av dette prosjektet ble det gjennomført en epostbasert spørreundersøkelse til næringsaktører og andre som jobber med næringsutvikling i villreinområdene. Formålet var å få indikasjoner på hvordan aktørene vurderte potensialet for å utvikle attraksjoner og opplevelser knyttet til villrein. Adressene ble innhentet fra de kontaktpersoner i utvalgte villreinområder. 36 personer svarte, hvilket gir en svarprosent på nesten 30%. De som svarte var primært lokalisert i randsonene til Forollhogna og Hardangervidda, de fleste hadde helårsåpent og mellom 2-10 ansatte (inkl eier). Utvalget er lite og ikke egnet til å trekke bastante konklusjoner.

70 % ser på villreinen som en ressurs for reiselivet, først og fremst i forhold til å drive guiding og formidling. De som *ikke* betrakter villreinen som ressurs er først og fremst opptatt av at det er for mye begrensninger. Særlig er det kravet om at alle turer og ruter skal bestemmes på forhånd og lang søknadsbehandling som oppleves som vanskelig. Enkelte peker også på at lokalbefolkningens holdninger hindrer utvikling av reiselivstilbud. Noen mener også at det ikke er bedriftsøkonomisk interessant.

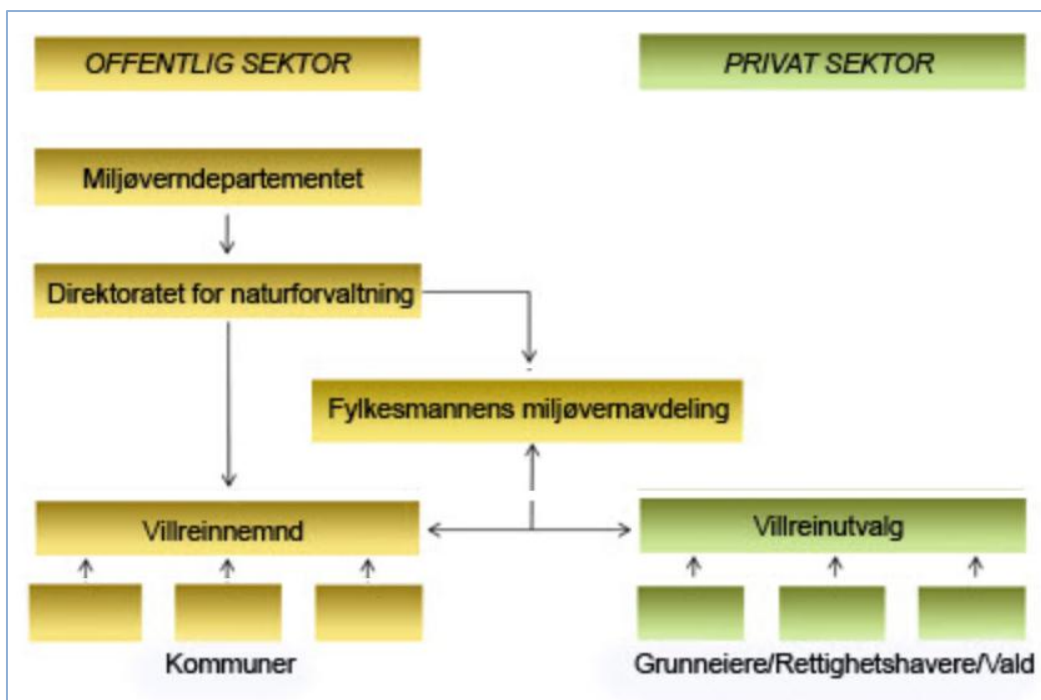
De fleste aktørene mener de kjenner rammeverket godt. Nesten alle mener at villreinen gjør området mer attraktivt. De opplever også at utlendinger er mer interessert i villrein enn nordmenn, og at gjestene ikke vet forskjell på villrein og tamrein. Gjestene er mest opptatt av hvor de kan se dyret samt å lære om det.

3. Rammebetingelser for næringsmessig utvikling knyttet til villrein

3.1 Aktørene i villreinforvaltningen

Villreinen er en nasjonal ansvarsart. Det betyr at Norge har et internasjonalt ansvar for å ta vare på både reinen og dens leveområde. Rammene for forvaltningen fastsettes og utøves på flere nivåer og av ulike aktører. Den daglige forvaltningen av villreinområdene skjer i samspill mellom privat og offentlig sektor. Hovedansvaret for den daglige forvaltningen av villreinområdene skjer gjennom de private villreinutvalgene. Utøvelsen av offentlig myndighet ivaretas av den statlige villreinnemda.

Figur 3: Organiseringen av villreinforvaltningen¹



De offentlige aktørene i forvaltningen er:

Miljøverndepartementet (MD) er det politiske organet og har det overordnede ansvaret for å følge opp føringer og beslutninger som tas i Storting og Regjering.

Direktoratet for naturforvaltning (DN) er det øverste faglige villreinorganet. Det er her forskriftene utarbeides, og den økonomiske tildelingen til villreinområdene organiseres. Klarlegging av kunnskapsbehov og finansiering av forskning og overvåking er også en sentral rolle. I tillegg

¹<http://www.villrein.no/>

fungerer direktoratet som en klageinstans for vedtak som fattes av de statlige villreinnemdene. DN's feltapparat er Statens Naturoppsyn (SNO) som har lokalkontorer over hele landet.

Villreinnemdene er offentlige forvaltningsorgan. Medlemmene er oppnevnt av DN, etter forslag fra hver kommune som har villreinareal. Det finnes i dag ni regionale villreinnemder. Oppgavene til villreinnemdene er knyttet til fastsettelse av fellingskvoter, bestandsplaner, godkjenning av vald, arealforvaltning, høringsinstans i kommunale saker som berører villrein og villreinens leveområder. Villreinnemdenes sekretariat skal sikre god kontakt mellom nemdene og den ansvarlige fylkesmannen.

Fylkeskommunen har fra 2010 ansvar for jaktbare viltarter, med unntak av villrein der jakten håndteres av villreinnemdene. Fylkeskommunene har imidlertid en viktig rolle som regional planmyndighet, og er blant annet ansvarlig for utarbeiding og oppfølging av regionale planer etter plan- og bygningsloven.

Kommunene har hovedansvar for arealforvaltningen som skjer etter plan- og bygningsloven samt å gi villreininteressene tilstrekkelig oppmerksomhet i kommuneplanenes arealdel.

Kommunene har et sentralt ansvar for offentlige interesser knyttet til hjortevilt (inkl villrein), blant annet opplevelsesverdier, biologisk mangfold, trafikkproblemer og andre skader/ulempes. I tillegg har kommunene ansvar og utfordringer knyttet til jaktrettshavernes rettigheter og rettssikkerhet ved å fastsette forskrifter og fatte enkeltvedtak².

Forvaltningen over gjelder *utenfor* nasjonalparkene. Etter innføring av lokal forvaltningsmodell for nasjonalparker er forvaltningen av de fleste nasjonalparkene overført fra fylkesmannen til lokale *nasjonalparkstyrer*. Den daglige ledelsen av nasjonalparken skal utøves av en *nasjonalparkforvalter*. Nasjonalparkforvalteren er sekretær for styret og skal sitte i et såkalt forvaltningsknutepunkt, for eksempel sammen med SNO, fjellstyrer og lignende.

Den private sektoren utgjøres av grunneiere som er organisert i *villreinutvalg*. Villreinutvalgene har i praksis gjennomført den regionale/lokale forvaltningen. Hovedoppgavene er å organisere rettighetshavere og jaktutøvere, drive bestandsforvaltning, fungere som kontaktorgan mellom rettighetshavere og myndigheter.

I punkt 3.2-3.7 gjennomgås hvilke premisser som settes av de ulike aktørene i villreinforvaltningen.

3.2 Fjellteksten

St.prp. nr. 65 (2002-2003) "Tilleggsbevilgninger og omprioriteringer i statsbudsjettet medregnet folketrygden" omfatter en utredning om bærekraftig bruk av utmark og fjellområdene i Norge, den såkalte "fjellteksten". Her legges til grunn at natur- og kulturressursene i den norske fjellheimen representerer et stort potensial for sysselsetting og bosetting i fjellbygdene, og at temareiser, natur- og kulturbasert turisme samt unike reiseopplevelser kan gi økt verdiskaping både i reiselivet og bygdene. Fjellteksten tar også til orde for å øke den turistmessige bruken av verneområder og foreslår bla at forbudet mot kommersiell turisme slik det er formulert i vernebestemmelsene for

² <http://www.dirnat.no/multimedia/51351/Forskrift-og-retningslinjer---10-februar-2012.pdf&contentdisposition=attachment>

Saltfjellet/Svartisen, Jotunheimen og Reisa nasjonalparker oppheves. Fjellteksten gir et viktig politisk signal om utviklingen i fjellområdene, den har et næringsmessig fokus og er også tydelig på bærekraftig balanse mellom vern og bruk. Den er derfor en viktig premisse for ev opplevelsesutvikling knyttet til villrein.

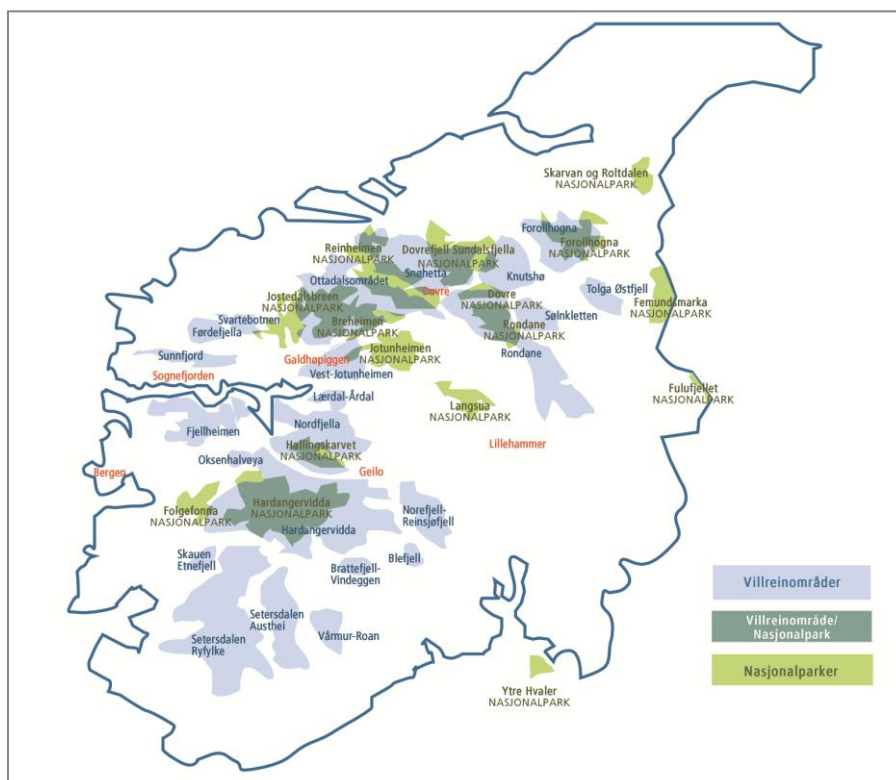
I behandling av dispensasjonssøknader/tillatelser for organisert aktivitet i nasjonalparker skilles det mellom kommersielle og ikke-kommersielle aktører. Fjellteksten slår fast at kommersielle og ikke-kommersielle aktører skal likebehandles: *Regjeringen mener likevel det er potensial for mer turistmessig bruk av våre verneområder, og vil åpne for økt miljøtilpasset turistvirksomhet som ikke kommer i konflikt med verneformålet i nasjonalparkene. Tilrettelegging skal skje på naturens premisser, men med premisser som samtidig åpner for flerbruk. Tiltak innenfor nasjonalparker og landskapsvernområder i forbindelse med turisme skal selvsagt vurderes på samme måte enten tiltaket er av kommersiell eller ikke-kommersiell karakter. Det er tiltakets innvirkning i forhold til verneformålet som skal være avgjørende, ikke om tiltaket har næringsmessig betydning.*

3.3 Villreinområder, nasjonalparker og verneområder

Den norske villreinstammen lever i dag i totalt 23 fjellområder på Østlandet, de såkalte villreinområdene. Forvaltningen i disse områdene er lagt opp for å sikre villreinsens levevilkår. Oversikt over villreinområder i vedlegg 2.

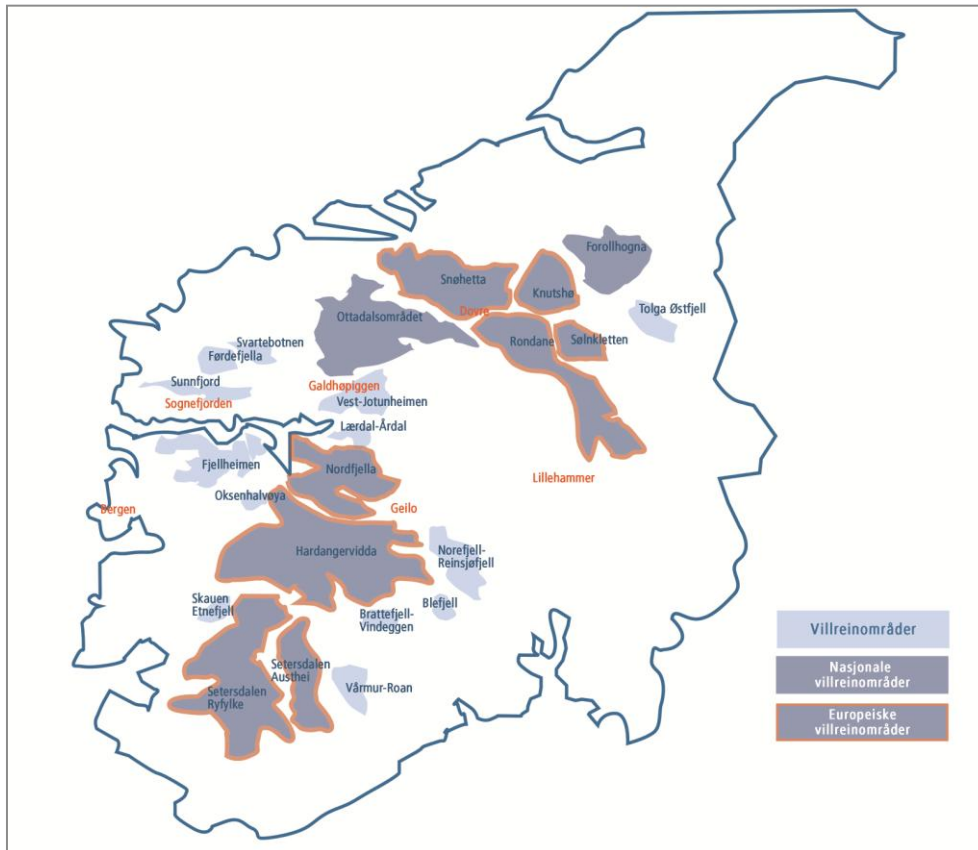
Noen av de store villreinområdene ligger helt eller delvis innenfor nasjonalparker. Som det fremgår av figur 1 er imidlertid villreinområdene både større og flere enn nasjonalparkene.

Figur 4: Illustrasjon villreinområder og nasjonalparker



Noen villreinområder er pekt ut som europeiske villreinområder som skal løftes internasjonalt.

Figur 5: Illustrasjon villreinområder, nasjonale og europeiske villreinområder



I noen av nasjonalparkene og verneområdene er villreinen verneformålet, dvs hovedbegrunnelse eller en viktig grunn for at området er vernet. I disse områdene legges særlig stor vekt på å sikre villreinen sine levevilkår. Villreinen kan imidlertid også føre til restriksjoner på ferdsel og tiltak i områder utenfor nasjonalparker og verneområder.

Nedenfor følger en liste over nasjonalparker og verneområder der villrein er en del av verneformålet:

- Dovrefjell-Sunndalsfjella Nasjonalpark³
- Dovre nasjonalpark
- Rondane nasjonalpark⁴
- Reinheimen nasjonalpark⁵
- Breheimen nasjonalpark⁶
- Forollhogna nasjonalpark
- Hallingskarvet nasjonalpark⁷
- Setesdal Vesthei-Ryfylkeheiene landskapsvernområde
- Kvanndalen landskapsvernområde
- Dyraheio landskapsvernområde
- Holmavassåna landskapsvernområde
- Frafjorheiane landskapsvernområde

3.4 Sentrale lover og forskrifter i villreinforvaltningen

Forvaltningen av villreinen bygger på det generelle lovverket som gjelder *all* ferdsel og forvaltning i naturen. De viktigste av disse er Friluftsløvsloven, Naturmangfoldsloven og Plan og bygningsloven. I tillegg er det utarbeidet egne forskrifter som regulerer forvaltning av hjortevilt og bever. Disse dekker villreinforvaltningen både innenfor og utenfor verneområder. Beskrivelse og oversikt over aktuelle lover i det generelle lovverket finnes i vedlegg 3.

For de villreinområdene som ligger *innenfor* en nasjonalpark eller annet verneområde gjelder verneforskriftene i tillegg til sektorlovene. Innholdet i verneforskriftene avhenger av hva som er verneformål og sentrale problemstillinger i det aktuelle området. Verneforskriftene gjelder parallelt med annet lovverk. Søknad om tiltak i nasjonalpark vil ofte måtte behandles av flere lovverk. Ved motstrid vil strengeste lovverk gå foran. Dette er vanligvis verneforskriften.

Nasjonalparkstyret er forvaltningsmyndighet i nasjonalparken, mens kommunestyrene er forvaltningsmyndighet for områder som ikke er vernet. Både nasjonalparkmyndigheter og kommunestyre kan altså gi rammer og restriksjoner begrunnet i hensyn til villrein. Dette betyr at premissleverandørene i villreinforvaltningen avhenger av om området er innenfor eller uten for en nasjonalpark. Forholdet er illustrert i figur 6.

³ inkl Dalsida landskapsvernområde, Sandgrovbøtne biotopvernområde, Torbudalen biotopvernområde, Knutshø landskapsvernområde

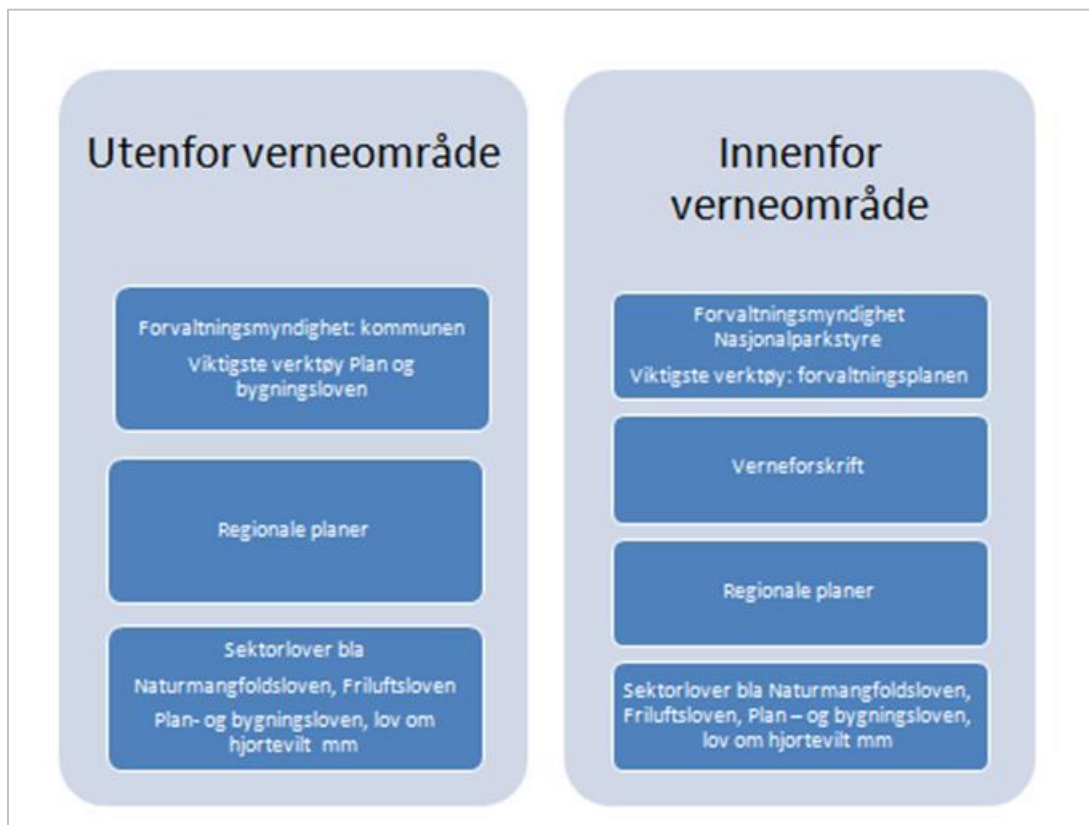
⁴ inkl Hemmeldalen naturreservat, Frydalen naturreservat, Dørålen landskapsvernområde

⁵ inkl Lordalen landskapsvernområde, Finndalen landskapsvernområde, Ottadalen landskapsvernområde,

⁶ inkl Mysubytta landskapsvernområde, Strynefjellet landskapsvernområde, Høydalen landskapsvernområde, Vigdalen landskapsvernområde, Mørkrisdalen landskapsvernområde

⁷ inkl Finse biotopvernområde

Figur 6: Lover, forskrifter og forvaltningsmyndighet i villreinforvaltningen i og utenfor verneområder



3.5 Spesielt om forvaltningen innenfor nasjonalparker og verneområder

I alle nasjonalparker og verneområder er det restriksjoner på tiltak og aktivitet. Fordi villrein er verneformål i en del av nasjonalparkene vil også automatisk villrein bli en del av begrunnelsen for vernebestemmelsene og restriksjonene. Mange opplever derfor at villreinen brukes som begrunnelse for all forvaltning.

Nedenfor er et eksempel fra Dovrefjell - Sunndalsfjella nasjonalpark som illustrerer hvordan verneforskriften og forvaltningsplanen spiller sammen og hvilke rammer de gir for den næringsmessige utviklingen av reiseliv i området.

3.5.1 Fra verneforskriften for Dovrefjell - Sunndalsfjella nasjonalpark

Den komplette verneforskriften finnes i vedlegg 4. Teksten nedenfor er utklipp av enkeltpunkter som vurderes som spesielt relevant for å belyse rammene for næringsutvikling basert på reiseliv/villrein.

§ 2. Formål

Formålet med Dovrefjell – Sunndalsfjella nasjonalpark er å:

- ta vare på et stort, sammenhengende og i det vesentlige urørt fjellområde,
- ta vare på et høyfjellsøkosystem med det naturlige biologiske mangfoldet,
- ta vare på en viktig del av leveområdet til **villreinstammene** i Snøhetta og Knutshø,
- sikre variasjonsbredden i naturtyper,
- bevare landskapsformer og særpregede geologiske forekomster,
- verne om kulturminner

Allmennheten skal ha adgang til naturopplevelse gjennom utøving av tradisjonelt og enkelt friluftsliv med liten grad av teknisk tilrettelegging.

1.1 Området er vernet mot inngrep av enhver art, herunder oppføring av bygninger, andre varige eller midlertidige innretninger, gjerder og anlegg, vegbygging, bergverksdrift, vassdragsregulering, graving og påfylling av masse, sprenging og boring, uttak og fjerning av stein, mineraler eller fossiler, drenering og annen form for tørrlegging, nydyrking, planting, bakkeplanering, fremføring av luft- og jordledninger, bygging av bruer og klopper, oppsetting av skilt, merking av stier og løyper, plassering av campingvogner og bobil o.l. Opplistingen er ikke uttømmende.

1.2 Bestemmelsene i punkt 1.1 er ikke til hinder for:

- a) Vedlikehold av eksisterende bygninger og andre innretninger som ikke kan medføre endret bruk. Bygninger og anlegg skal ikke endre funksjon, bygges om eller utvides. Vedlikehold av bygninger skal skje i samsvar med tradisjonell byggeskikk.
- b) Vedlikehold av merkede stier, løyper, bruer og skilt i henhold til forvaltningsplanen.
- c) Drift av turisthytter og utleie av private hytter/stølshus.

1.3 Forvaltningsmyndigheten kan gi tillatelse til:

- a) Gjenoppføring av bygninger som går tapt ved brann eller naturskade.
- b) Ombygging og utvidelse av bygninger som ikke kan medføre endret funksjon.
- c) Bygging av bruer eller klopper.
- d) Anlegging av sanketrøer o.l.
- e) Oppsetting av skilt og merking av nye stier i henhold til retningslinjer i forvaltningsplanen.
- f) nødvendig istandsetting/restaurering/utvidelse av Snøheim turisthytte.

3.2 Bestemmelsen i pkt. 3.1 er ikke til hinder for:

- a) Jakt og fangst etter viltlovens bestemmelser.
- b) Fiske etter lakse- og innlandsfiskelovens bestemmelser.

4.1 Kulturminner skal beskyttes mot skade og ødeleggelse. Løse kulturminner kan ikke flyttes eller fjernes.

4.2 Forvaltningsmyndighetene kan gi tillatelse til restaurering og skjøtsel av kulturminner.

5.1 All ferdsel skal skje varsomt og ta hensyn til vegetasjon, dyreliv og kulturminner.

5.2 Bestemmelsene i denne forskrift er ikke til hinder for tradisjonell turvirksomhet til fots i regi av turistforeninger, skoler, barnehager, ideelle lag og foreninger.

Annen organisert ferdsel og ferdselsformer som kan skade naturmiljøet må ha særskilt tillatelse av forvaltningsmyndigheten, jf. forvaltningsplan.

5.3 Sykling, organisert kjøring med hundespenn og organisert bruk av hest er bare tillatt på veier, traséer eller i områder som er særskilt utpekt av forvaltningsmyndigheten gjennom forvaltningsplanen. Bruk av hest til kløving og gjeting er tillatt.

5.4 Innenfor nærmere avgrensede deler av nasjonalparken kan Direktoratet for naturforvaltning ved forskrift regulere eller forby ferdsel som kan være til skade for naturmiljøet.

5.5 Av hensyn til naturmiljøet eller kulturminner kan forvaltningsmyndigheten legge om og/eller kreve fjernet merking av løyper og stier.

5.6 Telting utover en uke på samme sted krever særskilt tillatelse av forvaltningsmyndigheten. Dette gjelder ikke vanlige vandretelt.

Bestemmelsene i punkt 5 gjelder ikke i forbindelse med militær operativ virksomhet, politi-, rednings-, brannvern-, skjøtsels-, oppsyns- eller forvaltningstjeneste.

6.1 Motorferdsel er forbudt på land og vatn, og i lufta under 300 meter.

6.2 Bestemmelsene i pkt. 6.1 er ikke til hinder for:

- a) Motorisert ferdsel i forbindelse med militær operativ virksomhet, politi-, rednings-, brannvern-, oppsyns- og forvaltningsoppgaver.
- b) Bruk av beltekjøretøy på snødekt mark og helikopter til nødvendig transport til og fra Forsvarets radiolinjestasjon på Snøhetta.

6.3 Forvaltningsmyndigheten kan gi tillatelse til:

- a) Øvelseskjøring på vinterføre til formål nevnt i pkt. 6.2 a).
- b) Nødvendig transport av ved, materialer m.m. til buer og hytter, og motorferdsel i forbindelse med snømålinger o.l. på snødekt mark langs etablerte traséer eller ved lufttransport.
- c) Nødvendig transport på vinterføre som er nødvendig for drift og vedlikehold av turistanlegg som ikke ligger til brøytet bilveg.
- d) Nødvendig transport av ved, materialer m.m. på barmark etter eksisterende kjørespor til hytter ved Søndre Snøfjelltjønn.
- e) Utkjøring av saltstein på vinterstid i regi av beitelag.
- f) Flyging lavere enn 300 meter over bakken i forbindelse med beitedyrledning og dyretellinger.

Gjennomgangen illustrerer at restriksjonene i verneforskriften på mange områder ikke er strengere enn det som gjelder utenfor nasjonalparker; for eksempel er det også utenom verneområdene restriksjoner knyttet til motorisert ferdsel i utmark, krav om hensyn til dyr, vegetasjon, kulturminner samt regulering ift bygg og andre faste installasjoner. Forskriften gir samtidig åpning for jakt og fiske etter ordinære lover, samt vedlikehold og drift av eksisterende anlegg. Det betyr at på mange måter er rammebetingelsene innenfor nasjonalparken lik andre naturområder. Samtidig er det i mange nasjonalparkene ferdselsbegrensninger en ikke finner andre steder. Dette kan for eksempel være forbud mot sykling, kiting og andre aktiviteter med stor radius.

Som det fremgår av paragraf 5.2 skiller verneforskriften mellom ikke-kommersielle og kommersielle aktører når det gjelder organisert aktivitet. Denne verneforskriften er fra 2002, altså omtrent samtidig med at Fjellteksten tok til orde for likebehandling av kommersielle og ikke-kommersielle. Når denne rapporten skrives i 2012 drives fortsatt denne forskjellsbehandlingen av aktører i norske nasjonalparker. Dette berøres nærmere i punkt 3.7

Verneforskriftene følges opp av forvaltningsplaner. **Forvaltningsplanen** for Dovrefjell-Sunndalsfjella slår fast at de fleste reiselivsvirksomhetene ligger i randsonen til verneområdet, dvs i det såkalte pbl-området (som reguleres av plan og bygningsloven). Dette området omfattes av fylkesdelplanen⁸ der hovedformålet er sammenfallende med verneplanen; å sikre villreinens leveområder. Forvaltningsplanen regulerer altså utviklingen innenfor nasjonalparken, mens fylkesdelplanen (som gir føringer for kommuneplanene) regulerer arbeidet i randsonen.

Forvaltningsplanen sier også at hovedutfordringen er å få en miljøbasert og miljøtilpasset reiselivsutvikling som ikke forringer natur- og kulturhistoriske kvaliteter. Forvaltningsplanen deler området opp i forvaltningssoner for å kanalisere trafikk og differensiere bruken og derigjennom sikre bærekraftig bruk. Forvaltningsplanen sier også at det innenfor landskapsvernområdene kan legges til rette for miljøtilpasset turistvirksomhet innenfor verneformålet; for eksempel gårds- og seterturisme eller guidede turer. Etablering av nye overnattingsbedrifter er ikke tillatt i verneområdene annet enn gjennom bruksendring av eksisterende bygg. Det tas til orde for å konsentrere utbyggingen, og området langs E6 pekes på som et naturlig utviklingsområde. Det åpnes for tilrettelegging for bobiler på spesifiserte steder innenfor verneområdene. Organisert virksomhet innenfor nasjonalparken krever tillatelse fra forvaltningsmyndighetene. Myndighetene har ikke hjemmel for å kreve sertifisering, men kan stille krav om relevant kompetanse. Myndighetene kan også gjennom tillatelsen regulere bruken av ulike områder i ulike sesonger osv. Det kan også etableres sanksjoner (for eksempel ikke fornyet løyve) til aktører som bryter bestemmelsene. Det legges også opp til et tett samarbeid mellom forvaltningsmyndigheter og private aktører rundt nasjonalparken.

Forvaltningsplanens bestemmelser er oppsummert og konkretisert i:

- Retningslinjer for reiseliv i nasjonalparken
- Retningslinjer for reiseliv i landskaps- og biotopvernområdene
- Retningslinjer for parkering/hensetting av bobiler og campingvogner i Jora og Fokstugu landskapsvernområder, samt i biotopvernområdene
- Tiltak for reiseliv i verneområdene

Retningslinjene ligger i sin helhet i vedlegg 5.

⁸ også kalt "regional plan"

Sonering av områder, kanalisering av trafikk, konsentrasjon av næringsaktivitet og samarbeid mellom offentlige og private aktører er viktige tema i reiselivsutviklingen generelt. Dette betyr at *reiselivsplanleggingen rundt nasjonalparker og verneområder på mange måter likner annen reiselivsplanlegging*. Den største forskjellen er at det er større restriksjoner ift bygg og andre fysiske tiltak i nasjonalparken, og at det i noen tilfeller er begrensninger på ferdsel.

Det er også interessant at forvaltningsplanen tar til orde for en kvalifisering av aktører med organisert aktivitet i området. Dette er et virkemiddel som mange i reiselivet etterlyser, om som nasjonalparkene, pga sin spesielle forvaltning, kan være de første til å innføre. På enkelte områder kan altså vernestatusen gi en mulighet til en mer helhetlig og offensiv utvikling.

3.6 Regionale planer for villreinområdene

På oppdrag av Miljøverndepartementet jobbes det nå med å utarbeide regionale planer for en helhetlig forvaltning av fjellområder som er spesielt viktig for villreinstammen. Områdene er:

- Setesdalsheiene
- Hardangervidda
- Nordfjella
- Ottadalen
- Rondane-Sølnkletten
- Snøhetta-Knutshø
- Forollhogna

De regionale planene inngår i plan- og bygningslovens planhierarki. De er retningsgivende for kommunal planlegging og gir føringer for fylkeskommunal og statlig planlegging. Planene vil også inngå i regjeringens samlede politikk for fjellområdene.

Nasjonalparker og verneområder kan inngå i planområdet for regionale planer. De regionale planene tar dermed utgangspunkt i de forvaltningsmessige rammebetingelsene i det enkelte området (dvs både Friluftsløven, Naturmangfoldsloven, lov om Hjortevilt, ev verneforskrifter med mer) og fastsetter på bakgrunn av disse en langsiktig arealforvaltning som balanserer bruk og vern. De regionale planene tar også for seg randsonene, som kan være svært viktige områder for næringsutvikling.

For å illustrere rammene en slik plan gir oppsummeres kort hovedpunktene i regional plan for Hardangervidda, som pt er den eneste som er ferdig.

Premissene for planen er at det nasjonale villreinområdet Hardangervidda skal være tilstrekkelig for vinterstamme på 11 000 dyr. Det skal også være stort nok til å ivareta vandringsmønster gjennom året og endringer over år.

Planen etablerer 7 hensynssoner (også kalt arealsoner) for Hardangervidda:

- a) nasjonalt villreinområde – der areal er vernet etter naturvernområde (hensynssone villrein)
- b) nasjonalt villreinområde (hensynssone villrein)
- c) fjell og annen utmark (hensynssone randområde)
- d) stølsdaler og annen utmark (hensynssone utvikling)
- e) fjell- og fjordbygder (hensynssone utvikling)
- f) fritidsbebyggelse (hensynssone utvikling)
- g) reiseliv (hensynssone utvikling)

Nasjonalt villreinområde utgjør 87% av planens arealer. Denne avgrensningen ble gjort med bakgrunn i Norsk Villreinsenters kartlegging av potensielle leveområder og innspill fra kommunene. Villreinområdet er så stort at det ikke er definert særskilte buffersoner. Avsnørte områder (Dagalitangen og Grungedalstangen) er definert ut av villreinområdet, mens Kråmvikvegen som mulig kalvingsområde ut fra et føre-var prinsipp er definert inn. I det nasjonale villreinområdet

- tillates ingen ny fritidsbebyggelse, men visse muligheter for utbedring av eksisterende
- gis muligheter for bygg i utmarksnæring
- tillates vinteråpen Riksveg 7, men med føringer som ivaretar villreinen
- vinterstenges Fylkesveg 124 for å opprettholde vintertrekket Lufsjåtangen
- søkes så langt som mulig å kanalisere friluftslivet til randsoner og utviklingssoner for å redusere konflikt med villrein
- defineres randområdene utenfor det nasjonale villreinområdet som viktige avlastningsområder
- forutsetter utvikling i hyttesonene og i reiselivssonene at ferdsel kanaliseres til områder uten villrein

Planen tar også til orde for konsentrasjon, utvikling av bindende sti- og løypeplaner, bærekraftig utvikling i lokalsamfunn; med andre ord tema som også er viktige i den "ordinære" reiselivsplanleggingen i Norge.

3.7 Næringens syn på rammebetingelsene

I forbindelse med dette prosjektet har vi intervjuet aktører fra privat sektor og fra forvaltningen. Formålet var å se om hvordan de oppfattet dagens regelverk ift næringsutvikling og om det var forskjeller mellom regelverket og måten det ble praktisert på. Basert på seks telefonsamtaler er inntrykket at alle er opptatt av å ta vare på villreinstammen og positive til nasjonalparker og vern.

Både private og enkelte andre aktører er imidlertid opptatt av at næringsaktørene ikke er involvert i fastsettelse og praksis når det gjelder rammer. Dette fremheves som en svakhet ift målet om økt næringsutvikling i bygdene. En påpekte at også næringsaktørene gjennom generasjoner har vist at de kan opptre ansvarlig og at de bør vises mer tillit i dagens forvaltning.

Næringsaktørene som vi snakket med var opptatt av sporløs ferdsel. Både aktører og andre pekte på forskjellsbehandlingen mellom kommersielle og ikke-kommersielle aktører, og dette ikke var logisk

hvis hensikten var å ta *hensyn til verneformålet*. De oppfattet tvert i mot at en kommersiell aktør med riktig kunnskap og holdning kunne være enda en garantist for forsvarlig ferdsel. På lik linje med aktørene som ble intervjuet pr epost (i punkt 2.3) opplever også respondentene i telefonsamtalene at krav om forhåndsbeskrivelse av alle turer gjør det vanskelig å utnytte spesielle muligheter eller imøtekomme ønsker fra gjesten. Det ser altså ut til å være stor enighet om prinsippet som sier at det er tiltakets effekt ift verneformålet som er avgjørende, men at dagens praksis ikke er i overensstemmelse med dette. Både dette og at deler av forvaltningen driver med gratis guiding bidrar til å hindre private aktørers verdiskaping.

En av aktørene pekte på muligheten som ligger i sterkere differensiering av områder; dvs med mer tilrettelegging og soning for ulike brukergrupper lik det man gjør for eksempel i USA og Canada. Flere nevnte at all erfaring viser at tilrettelegging styrer trafikk. Ett eksempel på et tiltak som både er viktig for gjesten og som sparer nasjonalparken kan være Trolløypa som går i randsonen i Rondane. Soning og differensiering nevnes også som virkemiddel for eksempel i forvaltningsplanen for Dovrefjell-Sunndalsfjella, men kan sannsynligvis tas mer ut i praktisk handling.

Flere nevner også at generelle ferdselsforbud fremstår som vel rigid jf at det i mange sammenhenger ikke vil være store volumer av besøkende som kommer inn i sårbare områder. Det ble også stilt spørsmål om sykling er et reelt problem for villreinen eller om det først og fremst er et tema knyttet til slitasje i landskapet. Ettersom tilrettelegging styrer trafikk vil en i stor grad kunne påvirke hvilke områder som skal åpnes for ferdsel og slik sett skåne områder der ferdsel ikke er ønskelig.

Noen påpekte også at deler av praksisen i dag bidrar til å svekke respekten for verneinteresser og -formål. Dette gjelder også saksbehandlingen som kan være rigid og lite løsningsorientert. For eksempel at aktører som søker om relativt små tiltak i forbindelse med næringsutvikling få avslag helt uten noen form for vurdering. På den annen side ble det vist til gode eksempler på samhandling slik man har funnet når det gjelder kitere på Hardangervidda. Her oppfordres alle turkitere som tenker innover på vidda å kontakte SNO for å høre hvor villreinen står slik at de kan unngå disse områdene.

Noen av respondentene påpekte at regelverket bidro til at aktører la aktiviteter til areal utenfor nasjonalparkene. Dette ble av en aktør fremstilt som lite logisk, ettersom en av statens formål er å utvikle norske nasjonalparker som en egen merkevare og som områder med spesielle kvaliteter. Næringsaktører opplever også at det å ha en aktivitet i en nasjonalpark gir en ekstra dimensjon i markedet, selv om en kan finne vel så gode areal utenfor nasjonalparken.

Ser en disse innspillene i sammenheng med signalene fra den epostbaserte undersøkelsen kan en si at det ser ut til at aktørene ønsker en bærekraftig utvikling. Tilslutningen til ideen om vern og sikring av villreinenes levestandard er stor. Forskjellsbehandlingen mellom kommersielle og ikke kommersielle aktører og rigid praktisering av regelverket er tilsynelatende de største utfordringene.

3.8 Oppsummering av rammebetingelser

Denne gjennomgangen viser at rammebetingelsene for å utvikle opplevelser basert på villrein fastsettes enten i verneplanene og/eller i regionale planer/kommunale planer. Mye av regelverket og rammene er rimelige og i tråd med det som gjelder utviklingen av et bærekraftig reiseliv generelt.

Som nevnt er moderne opplevelsesutvikling ikke nødvendigvis avhengig av store fysiske investeringer, fordi det ofte handler om ulike former for historiefortelling og kunnskapsformidling. En må imidlertid regne med at det blir behov for en viss grad av tilrettelegging. Hvis aktiviteten ikke kan gjennomføres der man helst ønsker det, for eksempel av hensyn til natur eller kulturminner, kan man ved hjelp av moderne virkemidler skape et alternativt opplevelsesrom ett sted det er akseptabelt. Mange ganger kan for eksempel områdene i randsonene gi vel så gode natur- eller kulturopplevelser som et verneområde. Fordelene med en utvikling i randsonene er også at en da lettere vil kunne etablere nødvendig infrastruktur og at enklere vil kunne få økonomiske effekter av satsningen fordi en er nærmere bedriftene. Samtidig kan en ikke se bort fra at enkelte fjell, områder, leder, kulturminner og lignende har et navn som gjør at det er vanskelig å finne fullgode alternative tilbud. For eksempel vil det være enklere å skape interesse for en tur til et kjent fjell som Snøhetta eller Hallingskarvet enn til et helt, for markedet, ukjent fjellområde.

Ett element som definitivt slår uheldig ut i forhold til verdiskapinger forskjellsbehandlingen mellom kommersielle og ikke-kommersielle aktører. Dagens praksis bryter med de politiske signalene i Fjellteksten og det stemmer heller ikke med prinsippet om at det er effekt ift verneformålet som skal avgjøre hva som skal tillates. En gruppe på 10 personer har naturlig nok samme effekt på naturen uavhengig om de går med en kommersiell aktør eller om det er en skoleklasse. Det viktige ut fra vernehensyn bør være at alle som ferdes i området ønsker og har kunnskap til å sette minst mulig spor. Guider med riktige holdninger og kompetanse vil være den beste garantist for det. Slik sett bør heller kvalifisering og kompetanse i virksomheten være kriterier som vektlegges, fremfor om bedriften har et kommersielt eller ideelt formål.

I diskusjonen om rammebetingelser kan en også få inntrykk av at temaet omfatter en rekke aktører med ulike agendaer; som jaktinteresser, aktører som ønsker vern i betydningen færrest mulig mennesker, politiske mål om livskraftige lokalsamfunn og bærekraftig næringsutvikling samt entreprenørskap og private næringsinteresser. Uansett agenda er det uheldig om praktiseringen av regelverket oppleves som rigid og ikke løsningsorientert. Sannsynligvis vil utfordringene måtte løses på to nivåer:

- nasjonalt - gjennom å sikre at grunnleggende prinsipper som for eksempel likebehandling av kommersielle og ikke-kommersielle aktører både vedtas og håndheves over hele landet
- lokalt – gjennom at de ulike interessentene setter seg sammen og finner bærekraftige løsninger som både ivaretar natur/kultur, lokalsamfunn og økonomi/verdiskaping.

Både eksemplet med Trolløypa og kiterne på Hardangervidda viser at det går an å finne gode lokale løsninger. Viewpoint Snøhetta er et annet eksempel på at man kan legge til rette for opplevelser i villreinfjell. Her har utviklingen skjedd i et område som allerede var tatt bruk og tilretteleggingen har bidratt til en reell visuell opprusting av området. Tilretteleggingen ved Viewpoint Snøhetta gir også bevegelseshemmede tilgang til fjellet. Kombinert med historie- og kunnskapsformidlingen i området og den moderne arkitekturen fremstår tiltaket som innovativt og nyskapende.

Et annet eksempel på et vellykket lokalt utviklingsprosjekt er Vidda Vinn i Tinn og Vinje. Prosjektet er en del av Miljøverndepartementets satsning på verdiskapingsprogrammet "Naturen som verdiskaper" og har som mål å jobbe med tilrettelegging i randsonen til Hardangervidda. Hensikten med å bruke randsonen er å kanalisere ferdselen utenfor sårbare områder, og å unngå trafikk i villreinsens leveområde, spesielt i kalvingstida. Gjennom å bruke randsonene får prosjektet tilslutning

fra alle typer aktører, næringspotensialet økes fordi tiltakene skjer nær bedriftene og energien kan brukes på tilrettelegging og utdanning av kompetente naturformidlere/guidere.

Det finnes altså flere eksempler på gode lokale løsninger som både forener verneforskrifter og hensyn til næringsutvikling. Stikkordet er sannsynligvis tillit og vilje til å finne løsninger som forener flere interesser.

4 Forslag til videre arbeid

4.1 Overordnet plan for opplevelsesutvikling knyttet til villrein

For å avklare ulike interessenters oppfatning av potensialet for opplevelsesutvikling ble det avholdt et forankringsmøte på Lillehammer. Oversikt over deltakere på møtet ligger i vedlegg 1. Innspill fra diskusjonene er tatt inn i denne planen som beskrives her.

Som det fremkommer av kapittel 2 og 3 er det mulig å drive næringsmessig opplevelsesutvikling knyttet til villrein innenfor de rammebetingelser som finnes. Enkelte tema er utfordrende, men bør kunne løses i de fleste tilfeller. Mange av de mulighetene aktørene ser er knyttet til guiding og formidling. Prinsippet om likebehandling av kommersielle og ikke-kommersielle aktører bør derfor håndheves for å øke den private verdiskapningen. I tillegg bør det jobbes for å finne gode løsninger som både ivaretar vernemyndighetens kontrollfunksjon og private aktørers behov for fleksibilitet i driften. Ordningen med dispensasjon kan/bør knyttes til kompetanse, kvalitet og rapportering ikke til detaljstyring på forhånd. I praksis vil dette bli en form for sertifisering. Slik vil nasjonalparkene være de områdene i landet som først får en godkjenningsordning som andre aktører innen det naturbaserte reiselivet ønsker seg.

En stor fordel i en opplevelsesutvikling rundt villrein er at det finnes mye forskning og dokumentasjon. Dette gjør at man kan jobbe kunnskapsbasert og at FoU-aktører kan delta i arbeidet fra første dag. Gjennom å kombinere tilgjengelig forskning med kunnskap om innovasjon og utvikling, vil en kunne få til både spennende og bærekraftige konsepter.

Det er viktig å få opp antall gode eksempler både for å få mer tyngde om villreinen som reiselivsattraksjon og for å stimulere til videre utvikling. Fordi de praktiske løsningene må finnes lokalt anbefales det at man starter med noen områder (piloter) og jobber systematisk med utvikling av dem. For hver pilot bør det lages en operativ "Masterplan" som tar opp i seg:

- markedsmessige forhold: hvor er det største markedsmessige potensialet for villreinopplevelser i vår region
- avklare det fysiske mulighetsrommet, dvs bruke vernebestemmelser, ferdelstillinger og kunnskap om villreinens trekkveier til å kartlegge hvilke områder som kan benyttes og ikke samt å avklare hvordan og ev når man kan bevege seg i området
- avklare hvilke konsepter/tilbud som kan være aktuelle og attraktive i markedet
- systematisk arbeid med opplevelsesutvikling, herunder også å bygge opp kompetanse i historiefortelling, opplevelsesdesign hos utvalgte aktører
- utvikle annen kompetanse som er nødvendig for å gi helhetlige og gode opplevelser, for eksempel service, mattilbud mm
- få på plass nødvendig infrastruktur for opplevelsesutviklingen
- etablere en samhandling mellom alle relevante aktører for å sikre gode løsninger, kontrollrutiner og samhandling både i forhold til større utviklingstiltak og daglig drift

Selv om hovedtemaene i utviklingsarbeidet er identisk, vil sannsynligvis vernebestemmelser, lokal kompetanse og samhandling, markedstilgang med mer bidra til at løsningen og konseptene blir ulike.

Det viktige er imidlertid at også det kommersielle aspektet blir ivaretatt, dvs at man også har med private aktører som ser potensial for verdiskaping. Det bør derfor lages en skreddersydd plan pr pilot.

Parallelt med de lokale utviklingsprosessene må det jobbes systematisk fra flere hold for å løfte villreinhistorien nasjonalt og internasjonalt. Målet bør være å gjøre villreinen til fjellområdenes svar på isbjørnen på Svalbard. I dette ligger at villreinen skal være med å gi fjellområdene en mystikk og attraksjonskraft de ikke har i dag.

Dersom dyret blir bedre kjent vil også etterspørselen etter opplevelser og attraksjoner knyttet til villrein øke, og dermed føre til økt verdiskaping hos aktørene.

Ut fra dette kan et hovedprosjekt oppsummeres med følgende hovedaktiviteter:

- 1-5 pilotprosjekter som primært jobber med utviklingstiltak etter hver sin "Masterplan"
- en koordinert innsats for å felles kompetanse- og utviklingstiltak mellom pilotene
- en koordinert markedsføringsinnsats for å løfte villreinen til å bli "innlandsfjellenes svar på isbjørnen"

4.2 Forslag til organisering av videre arbeid

Det finnes villreinområder i Norge der det allerede ligger en grunnleggende infrastruktur for utvikling av villrein som reiselivsattraksjon. En eller flere av disse kan være aktuelle som piloter:

- Hjerkin med Norsk Villreinsenter/Viewpoint Snøhetta, en gruppe private aktører som ser verdien i villreinopplevelser, spennende planer og tilstrekkelig areal til videre utvikling, og en god lokalisering i forhold til store turiststrømmer.
- Tinn/Vinje med Villreinsenter Sør/Villreinutstillingen som åpner våren 2013 og Vidda Vinn-prosjektet. Vidda Vinn samler ulike interessenter om tilrettelegging i randsonene til nasjonalparken og vil slik sett utfylle villreinsenteret som tyngdepunkt i villreinformidlingen. Både Tinn og Vinje er store turistkommuner, særlig når det gjelder private hytter.
- nasjonalparklandsbyen Geilo, som er et veletablert reisemål og som jobber systematisk med å gi innhold til nasjonalparklandsbybegrepet.

Ønsker man flere alternativer kan det være

- nasjonalparklandsbyen Vingelen eller tettstedet Kvikne lokalisert helt inntil Forollhogna nasjonalpark. Forollhogna er interessant fordi villreinen her er mindre sky enn andre steder. I Forollhogna finnes kommersielle aktører som driver guiding i Villreinfjell. Vingelen og Kvikne ligger også nær Røros, verdensarvsted og en destinasjon som har vunnet flere internasjonale priser for sin bærekraftige reiselivsvirksomhet.
- Høvringen; et tradisjonsrikt reisemål med mange bedrifter, nedgang i omsetning, høyt konfliktnivå og høy grad av tilrettelegging. Her er det allerede prøvd ut tiltak som historiefortelling om villrein i bedriftene, noe som har vist seg å være populært.

Arbeidet bør ta utgangspunkt i moderne klyngeteori der kombinasjonen av eget utviklingsarbeid i bedriftene, nettverk med andre og tilførsel av relevant kunnskap er det som gir resultater.

De lokale utviklingsprosessene bør koordineres og ha felles møteplasser for erfaringsutveksling, kompetansetiltak osv. Prosjektet bør derfor ha en nasjonal prosjektleder som har ansvar for at det utvikles en "Masterplan" pr pilot, å holde fremdrift både i de lokale prosjektene og på nasjonalt hold samt å sikre at prosjektene tilføres det som trengs for å få til samhandling og innovasjon.

En kritisk faktor i det videre arbeidet er at private aktører også ser nytten av å investere tid og penger i utviklingen av villrein som reiselivsattraksjon. Organiseringen i pilotprosjekter vil bidra til å gjøre arbeidet operativt og dermed mer relevant for private aktører. Prosjektet må også ta høyde for at mange av de potensielle villreinaktørene er små og at villreinopplevelser for mange vil bli et tilleggstilbud, ikke en hovednæring. Arenaprojektet Innovative Opplevelser i Nordland er et eksempel på et nettverk som jobber systematisk med utvikling av små bedrifter. Seleksjon av bedriftene, bruk av LEO-verktøyet⁹ og tett samhandling med FoU-institusjoner er blant suksesskriteriene. Disse suksesskriteriene vil kunne ivaretas gjennom et utviklingsprosjekt for villrein som reiselivsattraksjon.

Et eventuelt prosjekt vil sannsynligvis kunnen finansieres gjennom Innovasjon Norges Bedriftsnettverksprogram. Programmet skal hjelpe små og store bedrifter til å etablere forpliktende samarbeid og nettverk som kan gi økt verdiskapning. Tiltak som finansieres er

- kostnader til fasilitering og ledelse, samlinger og nødvendige analyser og felles kompetansebygging
- kompetanse knyttet til valg av konsulent, rådgivning og verktøy for nettverksutvikling

En styrke med denne finansieringen er at også den stiller krav om medvirkning fra private aktører. Kravene er:

- Nettverket må bestå av bedrifter med vilje og evne til å forplikte seg
- Nettverket må ha internasjonalt potensial
- Store bedrifter kan være med i nettverket, men ikke dominere
- Antall bedrifter i et nettverk er gjerne tre eller flere
- Nettverkene kan være både horisontale og vertikale
- Bedriftene i nettverket kan være spredt geografisk
- Etablerte nettverk som ønsker å videreutvikle seg kan også søke

⁹ faglig basisverktøy i opplevelsesdesign

Kilder og referanser:

Diverse verneforskrifter og forvaltningsplaner

Mimir 2011: Villrein som reiselivsattraksjon

NINA-rapport 850/2012: Friluftsliv og turisme i Nordfjella villreinområde

Regional plan for Hardangervidda, fylkesdelplan 2011-2025. Buskerud fylkeskommune, Hordaland fylkeskommune, Telemark fylkeskommune

Pine og Gilmore 1999; Pine Joseph and Gilmore, James 1999; The Experience Economy

Østlandsforskning 2010: Villrein og villreinfjell som kilde til verdiskaping og samfunnsutvikling

Hjemmesider:

Direktoratet for naturforvaltning; www.dirnat.no

Lovdata: www.lovdata.no

Norsk Villreinsenter: www.villrein.no

Vedlegg 1: Deltakerliste for forankringsmøtet på Lillehammer 31.okt-1.november

<i>Navn</i>	<i>Bedrift</i>
Kari Sunnset	Bygdeutviklingsprosjektet i Gauldalen
Arne Nyaas	Villreinrådet i Norge, redaktør for årboka Villreinen
Bjørn M Bjerke	Miljøverndepartementet
Cecilie Bjerke	Rondane Gjestegård
Ellen Korvald	Buskerud fylkeskommune
Espen Rusten	Statens Naturoppsyn
Esten Skullerud	Nettverk Kvikne
Geir Midtbø	Rauland Turist
Guro Lien	Vidda Vinn
Ingjerd Dymbe Anda	Heritage Adventures As
Jo Skorem	Villreinsenter Nord
Jon Halvor Midtmageli	Oppland fylkeskommune
Klaas van Ommeren	Dovrefjell Nasjonalpark
Kristin Lund Austvik	Kvikne Utmarksråd
Liv Bjerke	Oppland fylkeskommune
Petter Braaten	Statens Naturoppsyn
Tarjei Haugen	Verneområdestyret for Setesdal Vesthei, Ryfylkeheiane
Torill Olsson	Mimir as
Trond Stensby	Oppland fylkeskommune
Turid Lindseth	Hardangervidda Fjellguiding

Vedlegg 2: Villreinområder

1. Setesdal – Ryfylke
2. Setesdal Austhei
3. Skaulen Etnefjell
4. Våmur – Roan
5. Brattefjell-Vindeggen
6. Blefjell
7. Hardangervidda
8. Norefjell – Reinsjøfjell
9. Oksenhalvøya
10. Fjellheimen
11. Nordfjella
12. Lærdal – Årdal
13. Vest-Jotunheimen
14. Sunnfjord
15. Førdefjella
16. Svartebotnen
17. Ottadalsområdet
18. Snøhetta
19. Rondane
20. Sølnekletten
21. Tolga Østfjell
22. Forollhogna
23. Knutshø
24. Svalbard

(kilde: www.villrein.no)

Vedlegg 3: Sentrale lover og forskrifter

Nedenfor beskrives kort de lovene og forskriftene som er mest relevant for opplevelsesutvikling basert på villrein.

Friluftsløven

Den mest sentrale loven for ferdsel i naturen finner vi i Friluftsløven, på godt norsk best kjent som Allemannsretten. I den heter det blant annet at «*I utmark kan enhver ferdes til fots hele året, når det skjer hensynsfullt og med tilbørlig varsomhet*» (Friluftsløven §2 Ferdsel i utmark).¹⁰

Ferdsel og opplevelsesproduksjon på annen manns eiendom er lovmessig i stor grad knyttet til friluftsløvens bestemmelser. Friluftsløven gjelder også for bedrifter med kommersielle naturbaserte produkter. Det betyr at bedriften kan ta betalt for å holde skikurs, arrangere guiding i fjellet eller arrangere kanotur på annen manns eiendom.

Med virkning fra 1. januar 2012 er det med hjemmel i ny § 3a i friluftsløven tillatt å sykle, ri, ferdes med kløvhest og lignende aktiviteter på vei eller opparbeidet sti i innmark, når veien eller stien fører til utmark. Retten gjelder ikke organisert ferdsel som sykkeløp og rideklubbaktiviteter. Grunneier kan forby slik ferdsel når ferdselen kan føre til nevneverdig skade. Friluftsløven gir i § 2 annet ledd og § 3a tredje ledd, kommunen mulighet til å regulere ferdsel med hest og sykkel på enkelte strekninger.

Med hensyn til drift av kommersielle aktiviteter gjelder følgende:

- **Organiserte aktiviteter** krever tillatelse fra grunneier når arrangementet kan medføre nevneverdig skade eller ulempe og grunneier berøres av "sammenstimlinger" av folk i forbindelse med arrangementet. Tilrettelegging i form av fysiske inngrep krever alltid godkjenning fra grunneier¹¹
- **Næring på annen manns eiendom**
Næring på annen manns eiendom som ikke har hjemmel i Friluftsløven er et privatrettslig forhold og må løses gjennom avtale med grunneier. Kommer man ikke til enighet kan den næringsdrivende utarbeide og eventuelt få vedtatt en reguleringsplan i kommunen. Dette gir bedre grunnlag for forhandlinger og gjennomføring av planen. Eiendomsretten står imidlertid sterkt og den næringsdrivende må vise at tiltakets samfunnsnytte er større enn grunneiers ulemper¹².

¹⁰ <http://www.lovdatabasen.no/all/hl-19570628-016.html#map0>

¹¹ jf Friluftsløven § 10

¹² Notat fra Direktoratet for naturforvaltning

- **Guiding**

En guide kan ta betaling for å vise vei i terrenget, men ikke for å ferdes i utmark¹³. Friluftslovens § 14 gir adgang til å ta rimelig betaling for enkel tilrettelegging i forbindelse friluftslivsområder. Som eksempel nevner loven tilgang til badestrand, teltplass eller annet opparbeidet friluftsområde, men grunneieren kan ikke kreve betaling for enhver strandstrekning eller teltplass. Betalingen kan bare kreves på friluftsområder, og det er forutsatt at grunneier, eller andre, har opparbeidet området for formålet. Avgiften skal stå i forhold til tiltaket, den skal være lav, og det er ikke anledning til å kalkulere med overskudd. Er det gjort store investeringer på området, kan det ikke kreves at disse skal dekkes inn ved avgiften i sin helhet.

I verneområder kan verneforskriftene gi avvikende regler. Blant annet kan "organisert friluftsliv" ha en mer konkret definisjon i verneforskriftene enn hva som følger av Friluftsloven. Friluftsloven viker for bestemmelser fastsatt i andre lover og det er derfor vanlig i verneforskrifter å fastsette at organisert ferdsel krever tillatelse fra forvaltningsmyndigheten.

Naturmangfoldsloven

Naturmangfoldsloven skal sikre at naturen "tas vare på ved bærekraftig bruk og vern, også slik at den gir grunnlag for menneskenes virksomhet, kultur, helse og trivsel, nå og i fremtiden, også som grunnlag for samisk kultur." Loven åpner for muligheten til å verne spesielle naturområder enten som Nasjonalparker, landskapsvernområder, naturreservater, biotopverneområder, marine verneområder. De tre første vernetyperne er relevante ift villrein og omtales derfor kort nedenfor:

- **Nasjonalparker:**

Nasjonalparker er større sammenhengene landskapsområder. Her sier loven at: "I nasjonalparker skal ingen varig påvirkning av naturmiljø eller kulturminner finne sted, med mindre slik påvirkning er en forutsetning for å ivareta verneformålet. Forskriften skal verne landskapet med planter, dyr, geologiske forekomster og kulturminner mot utbygging, anlegg, forurensning og annen aktivitet som kan skade formålet med vernet, og sikre en uforstyrret opplevelse av naturen. Ferdsel til fots i samsvar med friluftslovens regler er tillatt. Slik ferdsel kan bare begrenses eller forbys i avgrensede områder i en nasjonalpark, og bare dersom det er nødvendig for å bevare planter eller dyr, kulturminner eller geologiske forekomster. Utkast til forvaltningsplan skal legges frem samtidig med vernevedtaket. Der det også er aktuelt med skjøttsplan, skal den inngå i forvaltningsplanen."

- **Landskapsvernområder**

Landskapsvernområde er "natur- eller kulturlandskap av økologisk, kulturell eller opplevelsesmessig verdi, eller som er identitetsskapende. Til landskapet regnes også kulturminner som bidrar til landskapets egenart." Om disse sier loven at det ikke må settes i verk tiltak som endrer området vesentlig. Forskriften kan gi utfyllende bestemmelser om

¹³ <http://www.dirnat.no/content/500040650/Kommersielt-friluftsliv-og-allemannsretten>

tiltak samt om ferdsel som ikke skjer til fots. Hvis bruk er en forutsetning for verneformålet skal det legges frem skjøttsplaner som også inngår i forvaltningsplanen.

- **Naturreservater**

Naturreservater er områder som inneholder truet, sjelden eller sårbar natur, biologisk mangfold eller spesielle forekomster eller områder som er egnet til gjenoppretting av slike verdier. I naturreservatene må det ikke fortas endringer som forringer verneverdiene. Naturreservatene kan totalfredes mot all virksomhet, tiltak og ferdsel. Forskriften kan også gi bestemmelser om vern av kulturminner. Der bruk er en forutsetning skal det legges frem en plan for skjøtsel

Forskrift om forvaltning av hjortevilt

Villrein inngår i begrepet hjortevilt. Forskriften er relevant for fastsetting av rammene for villreinnemdene og deres oppgaver, godkjenning av vald, krav til bestanddsplaner, hjorteviltregisteret med mer. SE for øvrig punkt 1.4, Roller og ansvar i villreinforvaltningen

Kulturminneloven og lov om motorisert ferdsel

Disse lovene legger stor grad rammene for ferdselsforhold generelt og i villreinområder.

FOR 2002-05-03 nr 428: Forskrift om verneplan for Dovrefjell, vedlegg 1, vern av Dovrefjell – Sunndalsfjella nasjonalpark, Sunndal, Nesset, Oppdal, Lesja og Dovre kommuner, Møre og Romsdal, Sør-Trøndelag og Oppland.

DATO:	FOR-2002-05-03-428
KATEGORI:	MV (Miljøvern/vilt)
AVD/DIR:	
PUBLISERT:	II 2002 hefte 3
IKRAFTTREDELSE:	2002-05-03
SIST-ENDRET:	FOR-2009-03-27-358
ENDRER:	
GJELDER FOR:	Sunndal, Nesset, Oppdal, Lesja og Dovre kommuner, Møre og Romsdal, Sør-Trøndelag og Oppland.
HJEMMEL:	LOV-1970-06-19-63-§3, LOV-1970-06-19-63-§4, LOV-1970-06-19-63-§21, LOV-1970-06-19-63-§22, LOV-1970-06-19-63-§23 jf LOV-2009-06-19-100-§77
SYS-KODE:	BG08, D02
NÆRINGSKODE:	9129
KUNNGJORT:	15.05.2002
RETTET:	
KORTTITTEL:	Forskr. om Dovrefjell-Sunndalsfjella nasjonalpark

For å lenke til dette dokumentet bruk: <http://www.lovdata.no/cgi-wift/ldles?doc=/lf/lf/lf-20020503-0428.html>

INNHold

Forskrift om verneplan for Dovrefjell, vedlegg 1, vern av Dovrefjell – Sunndalsfjella nasjonalpark, Sunndal, Nesset, Oppdal, Lesja og Dovre kommuner, Møre og Romsdal, Sør-Trøndelag og Oppland.

- § 1. Avgrensing
 - § 2. Formål
 - § 3. Vernebestemmelser
 - § 4. Generelle unntaksbestemmelser
 - § 5. Forvaltningsplan
 - § 6. Forvaltningsmyndighet
 - § 7. Rådgivende utvalg
 - § 8. Ikrafttredelse
-

Forskrift om verneplan for Dovrefjell, vedlegg 1, vern av Dovrefjell – Sunndalsfjella nasjonalpark, Sunndal, Nesset, Oppdal, Lesja og Dovre kommuner, Møre og Romsdal, Sør-Trøndelag og Oppland.

Fastsatt ved Kronprinsreg.res. av 3. mai 2002 med hjemmel i lov av 19. juni 1970 nr. 63 om naturvern § 3, jf. § 4 og § 21, § 22 og § 23. Fremmet av Miljøverndepartementet. Endret ved forskrift 27 mars 2009 nr. 358.

§ 1. Avgrensing

Nasjonalparken berører følgende gnr./bnr.:

Nesset kommune: 123/1 (Eresfjord og Vistdal statsallmenning).

Sunndal kommune: 9/1, 9/2, 11/1,11/2, 11/3, 11/4, 11/5, 11/6, 11/7, 12/1, 12/2, 12/3, 13/2, 13/4, 13/6, 19/1, 19/4, 23/1, 23/2, 23/3, 23/4, 29/1, 34/2, 35/1, 36/1, 36/2, 37/2, 38/2, 38/4, 39/1, 40/3, 41/6, 41/7, 45/1, 45/2, 45/3, 45/15, 46/1, 46/2, 46/4, 46/8, 47/1, 47/2, 47/3, 47/5, 47/6, 47/8, 47/9, 47/10, 47/11, 47/12, 53/4, 53/6, 53/27, 53/60, 56/1, 56/2, 57/1, 121/1 (Sunndal statsallmenning).

Oppdal kommune: 60/1, 62/1, 62/2, 125/6, 126/1, 126/3, 126/4, 126/6, 127/1, 128/1, 128/2, 128/5, 129/1, 129/3, 130/1, 130/2, 132/1, 199/1, 356/1 (Oppdal bygdeallmenning).

Lesja kommune: 156/1 (Dalsida statsallmenning).

Dovre kommune: 87/1 (Dovrefjell statsallmenning).

Nasjonalparken dekker et areal på 1.692,9 km². Grensene for nasjonalparken framgår av kart i målestokk 1:150.000, datert Miljøverndepartementet april 2002. De nøyaktige grensene for nasjonalparken skal avmerkes i terrenget og knekkpunktene skal koordinatfestes.

Kartet og verneforskriften oppbevares i Sunndal, Nesset, Oppdal, Lesja og Dovre kommuner, hos Fylkesmennene i Møre og Romsdal, Sør-Trøndelag og Oppland, i Direktoratet for naturforvaltning og i Miljøverndepartementet.

§ 2. Formål

Formålet med Dovrefjell – Sunndalsfjella nasjonalpark er å:

- ta vare på et stort, sammenhengende og i det vesentlige urørt fjellområde,
- ta vare på et høyfjellsøkosystem med det naturlige biologiske mangfoldet,
- ta vare på en viktig del av leveområdet til villreinstammene i Snøhetta og Knutshø,
- sikre variasjonsbredden i naturtyper,
- bevare landskapsformer og særpregede geologiske forekomster,
- verne om kulturminner.

Allmennheten skal ha adgang til naturopplevelse gjennom utøving av tradisjonelt og enkelt friluftsliv med liten grad av teknisk tilrettelegging.

§ 3. Vernebestemmelser

1. *Landskapet*

1.1 Området er vernet mot inngrep av enhver art, herunder oppføring av bygninger, andre varige eller midlertidige innretninger, gjerder og anlegg, vegbygging, bergverksdrift, vassdragsregulering, graving og påfylling av masse, sprenging og boring, uttak og fjerning av stein, mineraler eller fossiler, drenering og annen form for tørrlegging, nydyrking, planting, bakkeplanering, fremføring av luft- og jordledninger, bygging av bruer og klopper, oppsetting av skilt, merking av stier og løyper, plassering av campingvogner og bobiler o.l. Opplistingen er ikke uttømmende.

1.2 Bestemmelsene i punkt 1.1 er ikke til hinder for:

- a) Vedlikehold av eksisterende bygninger og andre innretninger som ikke kan medføre endret bruk. Bygninger og anlegg skal ikke endre funksjon, bygges om eller utvides. Vedlikehold av bygninger skal skje i samsvar med tradisjonell byggeskikk.
- b) Vedlikehold av merkede stier, løyper, bruer og skilt i henhold til forvaltningsplanen.
- c) Drift av turisthytter og utleie av private hytter/stølshus.

1.3 Forvaltningsmyndigheten kan gi tillatelse til:

- a) Gjenoppføring av bygninger som går tapt ved brann eller naturskade.
- b) Ombygging og utvidelse av bygninger som ikke kan medføre endret funksjon.
- c) Bygging av bruer eller klopper.
- d) Anlegging av sanketrær o.l.
- e) Oppsetting av skilt og merking av nye stier i henhold til retningslinjer i forvaltningsplanen.
- f) nødvendig istandsetting/restaurering/utvidelse av Snøheim turisthytte.

2. *Plantelivet*

2.1 All vegetasjon, herunder døde trær og busker, skal vernes mot skade og ødelegging av enhver art. Planting, såing, gjødsling og innføring av nye plantearter er forbudt.

2.2 Bestemmelsene i 2.1 er ikke til hinder for:

- a) Tradisjonell utmarksbeiting.
- b) Skånsom bruk av trevirke til bålrensning.
- c) Plukking av bær og matsopp.
- d) Plukking av vanlige planter til eget bruk.
- e) Bruk av kvist til snarefangst.

2.3 Forvaltningsmyndigheten kan gi tillatelse til uttak av trevirke til brensel for hytter og setrer som ligger i nasjonalparken.

3. *Dyrelivet*

3.1 Dyrelivet, herunder hi, reir, hekke-, yngle- og gyteplasser er fredet mot skade og unødvendig forstyrrelse. Utsetting av dyr på land og i vatn er forbudt.

Kalking i vassdrag må ha særskilt tillatelse.

3.2 Bestemmelsen i pkt. 3.1 er ikke til hinder for:

- a) Jakt og fangst etter viltlovens bestemmelser.
- b) Fiske etter lakse- og innlandsfiskeovens bestemmelser.

3.3 Forvaltningsmyndigheten kan gi tillatelse til:

- a) Utsetting av fisk fra lokale fiskestammer hvor dette er gjort tidligere.
- b) Kalking av vatn og elver som er nødvendig for å hindre at en art dør ut. Det skal gjennom forvaltningsplanen fastsettes et referanseområde som ikke kan kalkes.

4. *Kulturminner*

4.1 Kulturminner skal beskyttes mot skade og ødeleggelse. Løse kulturminner kan ikke flyttes eller fjernes.

4.2 Forvaltningsmyndighetene kan gi tillatelse til restaurering og skjøtsel av kulturminner.

5. *Ferdsel*

5.1 All ferdsel skal skje varsomt og ta hensyn til vegetasjon, dyreliv og kulturminner.

5.2 Bestemmelsene i denne forskrift er ikke til hinder for tradisjonell turvirksomhet til fots i regi av turistforeninger, skoler, barnehager, ideelle lag og foreninger.

Annen organisert ferdsel og ferdselsformer som kan skade naturmiljøet må ha særskilt tillatelse av forvaltningsmyndigheten, jf. forvaltningsplan.

5.3 Sykling, organisert kjøring med hundespann og organisert bruk av hest er bare tillatt på veier, traséer eller i områder som er særskilt utpekt av forvaltningsmyndigheten gjennom forvaltningsplanen. Bruk av hest til kløving og gjeting er tillatt.

5.4 Innenfor nærmere avgrensede deler av nasjonalparken kan Direktoratet for naturforvaltning ved forskrift regulere eller forby ferdsel som kan være til skade for naturmiljøet.

5.5 Av hensyn til naturmiljøet eller kulturminner kan forvaltningsmyndigheten legge om og/eller kreve fjernet merking av løyper og stier.

5.6 Teltning utover en uke på samme sted krever særskilt tillatelse av forvaltningsmyndigheten. Dette gjelder ikke vanlige vandretelt.

Bestemmelsene i punkt 5 gjelder ikke i forbindelse med militær operativ virksomhet, politi-, rednings-, brannvern-, skjøtelses-, oppsyns- eller forvaltningstjeneste.

6. *Motorferdsel*

6.1 Motorferdsel er forbudt på land og vatn, og i lufta under 300 meter.

6.2 Bestemmelsene i pkt. 6.1 er ikke til hinder for:

- a) Motorisert ferdsel i forbindelse med militær operativ virksomhet, politi-, rednings-, brannvern-, oppsyns- og forvaltningsoppgaver.

- b) Bruk av beltekjøretøy på snødekt mark og helikopter til nødvendig transport til og fra Forsvarets radiolinjestasjon på Snøhetta.

6.3 Forvaltningsmyndigheten kan gi tillatelse til:

- a) Øvelseskjøring på vinterføre til formål nevnt i pkt. 6.2 a).
- b) Nødvendig transport av ved, materialer m.m. til buer og hytter, og motorferdsel i forbindelse med snømålinger o.l. på snødekt mark langs etablerte traséer eller ved lufttransport.
- c) Nødvendig transport på vinterføre som er nødvendig for drift og vedlikehold av turistanlegg som ikke ligger til brøytet bilveg.
- d) Nødvendig transport av ved, materialer m.m. på barmark etter eksisterende kjørespor til hytter ved Søndre Snøfjelltjønn.
- e) Utkjøring av saltstein på vinterstid i regi av beitelag.
- f) Flyging lavere enn 300 meter over bakken i forbindelse med beitedyrledning og dyretellinger.

7. Forurensning

7.1 Forurensning og forsøpling er forbudt i nasjonalparken. Avfall skal tas med ut av området. All bruk av kjemiske midler som kan påvirke naturmiljøet er forbudt.

7.2 Støy

Bruk av motordrevet modellfly, modellbåt, isbor o.l. er forbudt.

0 Endret ved forskrift 27 mars 2009 nr. 358.

§ 4. Generelle unntaksbestemmelser

Forvaltningsmyndigheten kan gjøre unntak fra vernebestemmelsene når formålet med vernet krever det, for vitenskapelige undersøkelser, for arbeid eller tiltak av vesentlig samfunnsmessig betydning og i andre særlige tilfeller, når dette ikke strider mot formålet med vernet.

§ 5. Forvaltningsplan

Forvaltningsmyndigheten kan iverksette tiltak for å fremme formålet med vernet. Det skal utarbeides en forvaltningsplan med nærmere retningslinjer for oppsyn, skjøtsel, tilrettelegging, informasjon m.m. Forvaltningsplanen skal godkjennes av Direktoratet for naturforvaltning.

§ 6. Forvaltningsmyndighet

Direktoratet for naturforvaltning fastsetter hvem som er forvaltningsmyndighet for nasjonalparken.

§ 7. Rådgivende utvalg

Det kan opprettes et rådgivende utvalg for forvaltningen av nasjonalparken.

§ 8. Ikrafttredelse

Denne forskrift trer i kraft straks.

Databasen sist oppdatert 27. nov 2012

Vedlegg 5: Retningslinjer for reiselivsutvikling fra forvaltningsplanen for Dovre

Retningslinjer for reiseliv i nasjonalparken

- a) All ferdsel skal skje varsomt og ta hensyn til vegetasjon, dyreliv og kulturminner.
- b) Aktiviteten skal bære preg av tradisjonelt og enkelt friluftsliv med liten grad av teknisk tilrettelegging.
- c) Økt reiselivsaktivitet skal ikke medføre økning i motorferdselen i området.
- d) All forurensing og forsøpling er forbudt. Avfall skal tas med ut av området.
- e) Reiselivsaktører som ønsker å drive organisert ferdsel (definert foran), skal søke forvaltningsmyndigheten om særskilt tillatelse. Tillatelse skal angi vilkår knyttet til ivaretagelse av verneformålet.
- f) Forvaltningsmyndigheten kan stille krav til kompetansen til de som ønsker å drive organisert ferdsel i nasjonalparken, dersom det er nødvendig i forhold til verneverdiene.
- g) Reiselivsaktører som bryter vernebestemmelsene skal miste tillatelsen til å drive organisert ferdsel i nasjonalparken og må eventuelt søke på nytt grunnlag neste sesong

Retningslinjer for reiseliv i landskaps- og biotopvernområdene

- a) I landskapsvernområdene kan det legges til rette for mindre, miljøtilpasset turistvirksomhet innenfor rammene til verneformålet. Dette kan fortrinnsvis skje i brukssonene, knyttet til eksisterende landbruksbebyggelse om det betinger overnatting.
- b) All ferdsel skal skje varsomt og ta hensyn til vegetasjon, dyreliv og kulturminner.
- c) Økt reiselivsaktivitet skal ikke medføre økning i motorferdselen i området.
- d) I Knutshø landskapsvernområde må organisert bruk av området (se definisjon foran) til idrettsarrangement, jaktprøver, eller andre større arrangement ha særskilt tillatelse fra forvaltningsmyndigheten.

Retningslinjer for parkering/hensetting av bobiler og campingvogner i Jora og Fokstugu landskapsvernområder, samt i biotopvernområdene

- a) Selv om vernebestemmelsene åpner for parkering/ hensetting av bobiler og campingvogner, skal det innhentes grunneiers tillatelse.
- b) I **Jora landskapsvernområde** åpner vernebestemmelsene for parkering/hensetting av bobiler og campingvogner på tilrettelagt område ved brua over Jora ved Reindøl. I tillegg finnes en tilrettelagt plass med samme formål ved Nysetra tett opp til grensa til landskapsvernområdet.
- c) I **Fokstugu landskapsvernområde** åpner vernebestemmelsene for parkering/hensetting av bobiler og campingvogner ved Nysetra og Gardsenden i forbindelse med reinsjakta (20.08.-14.09).
- d) I **Torbudalen biotopvernområde** åpner vernebestemmelsene for parkering/hensetting av bobiler og campingvogner på den tilrettelagte "fjellcampingplassen" (Sunddal fjellstyre) ved Larstjønna
- e) I **Sandgrovbotn-Mardalsbotn biotopvernområde** åpner vernebestemmelsene for parkering/hensetting av bobiler og campingvogner ved Kalelva, og ved demningen ved Store Sandgrovvatnet.
- f) Plassene over er vist i plankartet. Det er ikke lov å hensette bil/campingvogn mer enn 2 uker i strekk på en plass.
- g) I øvrige verneområder er slik hensetting ikke tillatt. Bobiler kan likevel parkeres på parkeringsplasser mens eieren er på tur i området.

Tiltak for reiseliv i verneområdene

- Etablere et samarbeidsorgan bestående av forvaltningsmyndigheten i nasjonalparken, oppsynsmyndigheten, nasjonalparksentrene og reiselivsnæringen.

Ansvar: Forvaltningsmyndigheten

- Etablere en strategi for informasjon til reiselivsaktører som ønsker å drive organisert ferdsel i verneområdene.

Ansvar: Sentrale myndigheter

- Anmode kommunene om å skilte/merke områder for parkering/hensetting av bobiler/campingvogner og der veier går inn i verneområdene. Gjøre det fysisk vanskelig med hensetting av slike langs veier i verneområdene.

Ansvar: Forvaltningsmyndigheten

