



FYLKESMANNEN I HEDMARK

FYLKESMANNEN I OPPLAND

VILLREINNEMNDA FOR RONDANE OG SØLNKLETEN

## **Høring av regional plan for Rondane-Sølnkletten:**

### **Felles grunnlagsdokument for Fylkesmannen i Oppland, Fylkesmannen i Hedmark og Villreinnemda for Rondane-Sølnkletten**

Dombås/Lillehammer/Hamar 26.01.11

## **Forord**

I forbindelse med 1. gangs høring av regional plan for Rondane-Sølnkletten (januar 2011) har Fylkesmennene i Oppland og Hedmark og Villreinnemda for Rondane-Sølnkletten utarbeidet et felles grunnlagsdokument. Sølnkletten ligger utenfor myndighetsområdet til Fylkesmannen i Oppland, og kommentarene til denne delen av planen er derfor formelt sett kun fra Fylkesmannen i Hedmark. Ut fra funksjonsområdet for villreinen er det imidlertid viktig å se de to områdene i sammenheng, og med et felles sluttdokument for planprosessene i de to områdene, har vi valgt å lage et grunnlagsdokument for de to områdene samlet.

Fylkesmannen i Hedmark og Fylkesmannen i Oppland vil avgi en felles høringsuttale. Villreinnemda for Rondane og Sølnkletten sender egen høringsuttale. De hovedmomenter henholdsvis Fylkesmennene og Villreinnemda ønsker å vektlegge, basert på dette grunnlagsdokumentet, er oppsummert i selve oversendelsesbrevene.

# Innhold

<b>Forord</b> .....	<b>2</b>
<b>1. Bakgrunn: Villreinen som internasjonal ansvarsart</b> .....	<b>5</b>
<b>2. Bakgrunn: Utvikling i planområdet</b> .....	<b>6</b>
2.1 Hyttebygging i Rondane.....	6
2.2 Overnatting på turisthytter i Rondane .....	6
2.3 Overnatting på kommersielle reiselivsbedrifter i Rondane .....	7
<b>3. Bakgrunn: utfordringer for villreinen</b> .....	<b>8</b>
3.1 Villreinen arealbruk .....	8
3.1.1 Generelt .....	8
3.1.2 Rondane.....	8
3.1.3 Sølnekletten.....	9
3.2 Hovedutfordringer sett i en plansammenheng.....	9
3.2.1 Hele området .....	9
3.2.2 Områder med særlige utfordringer for villreinen i Rondane .....	10
3.2.3 Sammenhengen Rondane-Sølnekletten.....	13
3.2.4 Områder med særlige utfordringer for villreinen i Sølnekletten.....	13
<b>4. Bakgrunn: Næringsutvikling i planområdet</b> .....	<b>14</b>
<b>5. Merknader til planforslaget i forhold til tidligere plansakbehandling</b> .....	<b>16</b>
5.1 Planpraksis i Hedmark .....	16
5.1.1 Ringsaker.....	16
5.1.2 Hamar .....	17
5.1.3 Åmot.....	17
5.1.4 Stor-Elvdal – seterområdene i sørlig del .....	17
5.1.5 Stor-Elvdal –nordre og midtre del mot Rondane.....	18
5.1.6 Stor-Elvdal - Sølnekletten .....	19
5.1.7 Alvdal .....	20
5.2 Planpraksis i Oppland.....	21
5.2.1 Dovre kommune .....	21
5.2.2 Sel kommune .....	21
5.2.3 Nord-Fron kommune .....	22
5.2.4 Sør-Fron kommune.....	23
5.2.5 Ringebu kommune.....	23
5.2.6 Øyer kommune .....	25
5.2.7 Lillehammer kommune .....	25
<b>6. Utbyggingsomfang</b> .....	<b>26</b>
6.1 Hvilken framtidig utbygging gir planen forventninger om?.....	26
6.1.1 Planreserve i godkjente kommunedelplaner og reguleringsplaner i Rondane .....	26
6.1.2 Utbygging i ulike soner i planforslaget .....	26
6.2 Vurdering av utbyggingsomfanget .....	27
<b>7. Plangrenser og plankart</b> .....	<b>29</b>
7.1 Plangrenser .....	29
7.2 Forholdet til eksisterende plan i Rondane, verneområder og ny kunnskap .....	29
7.2.1 Foreslått grense for nasjonalt villreinområde i forhold til grense for leveområde i gjeldende plan	29
7.2.2 Gradient for restriksjonsnivå i gjeldende plan er ikke videreført .....	30
7.2.3 Ny kunnskap om villreinen: GPS-merking av villrein i Rondane .....	30

7.3 Forslag til endringer i grenser for Nasjonalt villreinområde .....	32
7.3.1 Dovre kommune .....	32
7.3.2 Stor-Elvdal kommune.....	32
7.3.3 Nord-Fron og Sør-Fron og Ringebu .....	33
7.3.4 Sel.....	33
7.3.5 Folldal.....	33
7.3.6 Folldal og Sør-Fron .....	33
7.4 Forslag til endringer i grenser for buffersona.....	33
7.5 Plankartene .....	34
<b>8. Retningslinjer.....</b>	<b>35</b>
8.1 Merknader til generelle retningslinjer for Rondane – Sølnekletten (5.2).....	35
8.2 Merknader til felles retningslinjer for NASJONALT VILLREINOMRÅDE, sone 1 (5.3) .....	37
8.3 Merknader til felles retningslinjer for BUFFERSONE, sone 2 (5.4) .....	40
8.4 Merknader til retningslinjer for UTVIKLINGSSONE Rondane, sone 3 (5.5).....	41
8.5 Merknader til retningslinjer for UTVIKLINGSSONE i dalførene, sone 4 (5.6).....	42
8.6 Merknader til Særskilte retningslinjer for delområde Rondane (5.7).....	42
8.7 Merknader til særskilte retningslinjer for delområde Sølnekletten (5.8).....	43
<b>9. Konsekvensutredningene .....</b>	<b>44</b>
9.1 Rondane.....	44
9.1.1 Mangel på sammenheng mellom konsekvensutredning og planforslag .....	44
9.1.2 Det faglige innholdet i konsekvensutredningen.....	44
9.2 Sølnekletten.....	46
<b>10. Handlingsplanen .....</b>	<b>47</b>
<b>Vedlegg.....</b>	<b>48</b>
Skriftlige innspill fra Fylkesmennene og Villreinnemda gitt underveis i prosessen.....	48
Detaljkart - forslag til grenser for nasjonalt villreinområde og buffersone.....	49



## 1. Bakgrunn: Villreinen som internasjonal ansvarsart

Norge er det eneste landet i Europa som har intakte høyfjellsøkosystemer med bestander av villrein. Av de norske villreinstammene står villreinen i Dovre-Rondane-regionen i en særstilling, da dette er de siste bestandene av den opprinnelige ville europeiske fjellreinen. (Villreinen i Dovre-Rondane-regionen viser markerte genetiske forskjeller fra villreinen som lever i Langfjella, noe som tyder på en annen innvandringsveg etter siste istid). Villreinen i Dovre-Rondane-regionen er med andre ord svært verdifull både i et arts- og økosystemperspektiv.

Gjennom Bern-konvensjonen og den internasjonale konvensjonen om biologisk mangfold, har Norge forpliktet seg til å ta vare på sin opprinnelige flora og fauna. Det foreligger en rekke stortingsdokumenter fra de siste årene der villrein er omtalt som en norsk ansvarsart, se f.eks St.meld. nr 21 (2004-2005) *Regjeringens miljøvernpolitikk og rikets miljøtilstand (RM)*, St.meld. nr 26 (2006-2007) *RM* og de årlige budsjettproposisjoner for Miljøverndepartementet (f.eks St.prp.nr 1(2007-2008)). Stortinget har fulgt opp dette ansvaret gjennom St.meld. nr. 21 (2004-2005) og gjennom St.meld. nr. 26 (2006-2007) om Regjeringens miljøvernpolitikk og rikets miljøtilstand, med forslag om å opprette 10 nasjonale villreinområder for å sikre villreinens leveområder og sammenhengen mellom disse.

FNs miljøprogram har ved flere anledninger rettet, dels kritisk, oppmerksomhet mot Norges forvaltning av villreinstammen (se f.eks. rapportene "Mountain Watch" (2002) og "Dead Planet, Living Planet - Biodiversity and Ecosystem Restoration for Sustainable Development" (2010)). I miljøvernbudsjettet for 2011 blir det også understreket at "nokre arter har så dårlig bestandsstatus at det må gjennomføres spesielle tiltak retta mot den enkelte art for at dei ikkje skal forsvinne frå norsk natur. Fjellrev, orkideen raud skogfrue og villrein er tre slike arter".

Begrepet ansvarsart er i utgangspunktet ingen truetetskategori. Når en stor andel av en arts utbredelse er i Norge, kan det imidlertid være vanskelig å redde arten hvis den først kommer inn i en negativ utvikling. *Føre-var-prinsippet vil derfor slå sterkt inn ved forvaltning av ansvarsarter.*

## **2. Bakgrunn: Utvikling i planområdet**

### **2.1 Hyttebygging i Rondane**

Riksrevisjonen undersøkte i 2007 om arealplanlegging og – disponering i Norge var bærekraftig (Riksrevisjonen, Dokument 3:11 (2006-2007)). Denne viste bl.a. bygging av hytter i og nær villreinområder hadde økt kraftig siden 1980-tallet, i strid med målsettingene i St.meld. nr. 21 (2004-2005) om sikring av villreinens leveområder. Til tross for at en har hatt en fylkesdelplan i Rondane siden 1992, med hovedmål om å ivareta villreinens leveområder, har en her sett samme vekst i hyttebyggingen.

En oversikt fra Østlandsforskning (ØF-notat nr. 4/2010) viser at hyttebyggingen i planområdet har akselerert de siste årene. Gjennomsnittlig antall nye fritidsboliger bygd pr. år i ulike perioder i planområdet er:

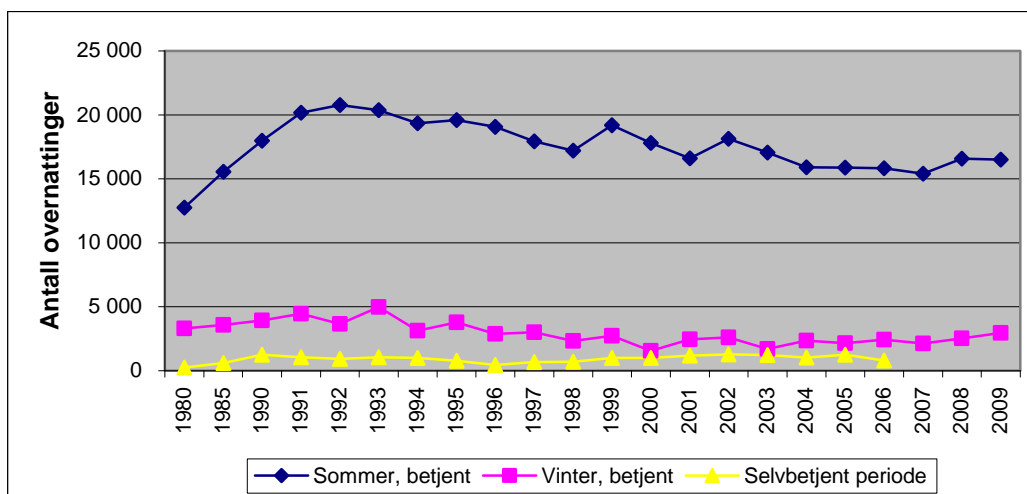
1980-1989:	74 nye fritidshus pr. år
1990-1999:	212 nye fritidshus pr. år
2000-2005:	226 nye fritidshus pr. år
2006-2009:	291 nye fritidshus pr. år

I oppsummeringen fra Østlandsforskning pekes det på at man riktignok ikke vet hvordan utviklingen ville vært uten en fylkesdelplan, men at ”i forhold til antall tyder ikke dette på at fylkesdelplanen generelt har påvirket økningen i antall fritidsboliger i regionen”.

Pr. 1.1.2010 var det 18.981 fritidshus i planområdet. Antall hytter pr. kommune innen planområdet varierer sterkt, fra 6 (Elverum) til 5.997 (Ringsaker). Pr. 1. januar 2006 var det registrert en planreserve (godkjente, men ubebygde tomter) på ca. 4.600 hytter. I perioden 2006-2009 er det bygd 1165 nye hytter. Dvs. at det fortsatt er en planreserve på minimum 3.000 godkjente hytter. Med en utbyggingstakt tilsvarende de siste tre år (knappe 300 hytter), tilsvarer dette 10 års utbyggingsreserver.

### **2.2 Overnatting på turisthytter i Rondane**

I planområdet er turisthyttene en blanding av private hytter og hytter eid av Den Norske Turistforening. Kun for sistnevnte kategori er trafikkdata tilgjengelig direkte. For å belyse utviklingen i hytte-til-hytte-trafikken i området, er det tatt utgangspunkt i samla antall overnattinger Rondvassbu, Bjørnhollia og Grimsdalshytta, fordelt på sesonger. Denne viser at antall overnattinger på turisthyttene hadde en trafikktopp tidlig på 90-tallet, og at trafikken de seinere årene har ligget lavere.



Figur 1 Samla antall overnattinger på Rondvassbu, Bjørnhollia og Grimsdalshytta, fordelt på sesonger (data for selvbetjent mangler for 2007-2009).

Brukerundersøkelser i Jotunheimen i 1992 og 2002 viser at hytte-til-hytte-vandrere går kortere turer. Blant de som var på en flerdagers fottur i 1992 gikk 35% en tur av 2-3 dagers varighet. I 2002 var denne andelen økt til 47%. Dersom utviklingen har vært den samme i Rondane, noe som er sannsynlig, betyr det at oppholdstiden kan ha blitt kortere, mens antall overnattingsgjester kan være stabilt/ha økt.

## 2.3 Overnatting på kommersielle reiselivsbedrifter i Rondane

Når det gjelder kommersielle reiselivsbedrifter finnes data tilgjengelig på region/kommunenivå, men overnattingsbedrifter på fjellet kan ikke skilles ut som en egen gruppe. Oversikt over trafikkutviklingen på kommersielle reiselivsbedrifter kan imidlertid skaffes gjennom særskilte utkjøringer i regi av Statistisk Sentralbyrå. En slik oversikt over trafikkutviklingen vil være nyttig som en del av konsekvensvurderingen.

Vi har bestilt slike spesialutkjøringer for de destinasjonene der konfliktnivået er størst (Venabygdsfjellet, Mysusæter og Høvringen), for å se på utviklingen over tid. Pga. stort arbeidspress med nasjonale oppgaver er disse dataene ikke blitt levert fra SSB ved høringsfristens utløp. De ettersendes når de foreligger fra SSB.

## **3. Bakgrunn: utfordringer for villreinen**

### **3.1 Villreinens arealbruk**

#### **3.1.1 Generelt**

Kunnskapen om villreinens arealbruk er sammenstilt i NINA-rapport 339. Rapporten sammenstiller loggførte observasjoner som grunnlag for å visualisere og forstå reinens faktiske og mulige arealbruk (vinterbeite, trekk osv.) i området. Det er faglig begrunnet en biologisk grense for leveområdet dvs. de områdene som reinen naturlig vil bruke herunder de ulike funksjonsområdene. Dette er sammenholdt med registreringer av de mange gamle fangstanleggene.

Reinens viktigste tilpasning til fjellmiljøet er vandring og utnyttning av lav som vinterbeite. Vandra og utnyttinga av alternative beiteområder kan fungere som en buffer når det blir marginale forhold, som for eksempel ved nedising av beite. Eller i perioder med sterk bestandsvekst og stor tetthet i bestandene. Når flokkene kan trekke uhindret over store områder øker mulighetene for å finne beite som er mindre utsett for nedising, gjerne i mer nedbørfattige strøk. Således vil de kunne ha et stort nok næringsinntak og bedre mulighetene til å holde oppe kondisjonen vinterstid. Særlig er dette viktig for simlene i tida de går drectige, og videre for kalvene sin kondisjon ved fødselen og således mulighetene deres for å overleve. Ut frå disse holdepunktene som er nevnt her vil ei over tid se at arealbruken til reinen pulserer, og det er derfor vanskelig å gi ”karakterer” til enkeltområder.

Villreinens arealbruk er derfor generelt vekslende (sommer, vinter osv.) over året, vindavhengig sett over kortere perioder og roterende (veksling mellom områder) sett over år. Innsikt i denne dynamiske arealbruken er en viktig forutsetning for forståelsen av det foreliggende kunnskapsgrunnlaget.

Det henvises til den foreliggende rapporten. Nedenfor blir det bare i grove trekk gjengitt arealbruken som utgangspunkt for de hovedutfordringene som foreligger.

#### **3.1.2 Rondane**

I Rondane nord er det godt med vinterbeiter, mens sommerbeite er begrenset. Kjerneområder året rundt er for tiden områdene nord og sør for Grimsdalen sørover til Høvringen. Skog- og myrområder ned mot bygda brukes til vårbeite, særlig av bukk. Dette området rommer nå i forvaltningssammenheng en delstamme. I Vulufjellet sør for Rondanemassivet har det i de seinere årene vært en annen delstamme. Denne delstammen bruker dette området året rundt. Opp til denne delstammen har de siste fire årene trukket dyr fra Rondane sør på vinterstid. Dyrene har delvis blandet seg i vinterperioden. De to delstammene i Rondane nord har de siste årene vært på til sammen 1500 – 1600 vinterdyr, når en ser bort fra dyrene fra sør.

Rondane sør har en god balanse mellom vinter- og sommerbeiter. Området mangler breer og store snøfonner. Dyrene oppsøker derfor periodevis myrområdene for å kjøle seg ned og

kvitte seg med en del av insektplagen om sommeren. De sentrale vinterbeitene for dyra i denne delstammen er i Ringebru og Stor-Elvdal. Flesteparten av de ca. 2300 vinterdyrene bruker Ringebru og Stor-Elvdal året rundt. Noen få hundre dyr, for tiden 150 – 350 dyr trekker sørover i mars/april for kalving og beite i områder i søndre del av Stor-Elvdal, Åmot, Ringsaker og dels Øyer, Hamar og Løten. Andelen som trekker sørover har variert over tid. For 20 år siden var det eksempelvis langt over 1000 dyr som gjennomførte dette sesongtrekket. Disse dyrene trekker tilbake til vinterbeitene i Ringebru og Stor-Elvdal i løpet av september. Dette kalvingsområdet var også en viktig del av grunnlaget for opprettelsen av Hemmeldalen naturreservat.

I Finnsjøfjellet benytter en flokk på ca. 100 dyr dette området året rundt. Total stammestørrelse skal i hht. målsettingen i bestandsplanen være ca. 3900 vinterdyr i Rondane, derav 1600 dyr i Rondane Nord og 2300 i Rondane Sør, inkl. Finnsjøfjellet.

### **3.1.3 Sølnekletten**

Sølnekletten har en god balanse mellom vinter- og sommerbeiter. I Sølnekletten utgjør den sørøstre halvparten sentrale kalve- og sommerbeitområder. Den nordvestre halvdel utgjør helt sentrale vinterbeiteområder, men brukes også i noen grad til sommerbeite. Over tid har det vekslet om reinen har benyttet de nordlige skogområdene til vinterbeite eller mest har vært i snøfjellet i denne årstiden. Snøfattige områder i vest er mye benyttet på ettervinteren.

Enkeltflokker har for kortere perioder trukket over i Rondane nord, nord for Atnsjøen. Dyrene har trukket tilbake igjen etter noen få uker. Dyr trekker av og til også over til Finnsjøfjellet. Bestandsmålet er 750 vinterdyr.

## **3.2 Hovedutfordringer sett i en plansammenheng**

### **3.2.1 Hele området**

De opplistede hovedutfordringene nedenfor er områder der menneskelige inngrep, ferdsel og aktiviteter fører til vesentlige forstyrrelser, redusert arealbruk/fare for at arealer går ut av bruk eller at arealer har gått ut av bruk. Hovedutfordringene er et resultat av vurderinger gjort av Villreinnemnda for Rondane og aktørene i «FOU-prosjektet - Villreins arealbruk i Rondane». Dette prosjektet har bl.a. bakgrunn i Miljøverndepartementets bestillingsbrev. Innbefattet i hovedutfordringene ligger også «Observasjonsområdene» i gjeldende plan. Utfordringene mht. å klargjøre funksjonen av disse områdene for villreinen er ikke mindre i dag enn da planen ble vedtatt.

Det skal lages en felles regional plan for Rondane og Sølnekletten. Det er kjent at dyr trekker mellom områdene og en del av bestillingen fra Miljøverndepartementet er å sikre trekk mellom villreinområdene. For å sikre levedyktighet på lang sikt må derfor de to områdene betraktes som ett område.

Rondane er et langt og smalt villreinområde. I forhold til menneskelig ferdsel er det mulig å nå de sentrale delene på en dagstur. Det er derfor en hovedutfordring å sikre et

sammenhengende villreinområde. Det betyr at nord-sør trekket og beite i den sammenheng flere steder må fokuseres spesielt.

I Sølnekletten går flere veier inn i de sentrale delene av villreinområdet. Disse veiene er med på å lede ferdsel til slike viktige områder. Dette kombinert med videre bygging og opprustning av veier kan føre til avsnøring av villreinområder og redusert bruk. I noen tilfeller forsterkes denne effekten av stor hyttebygging i tilgrensende områder.

Vi vil også minne om bestillingsbrevet fra Miljøverndepartementet som gir en rekke føringer for planarbeidet, bl.a. at *”Det skal fokuseres på å opprettholde og utbedre mulighetene for vandring og utveksling av villrein mellom tilstøtende nasjonale villreinområder innenfor de europeiske villreinregionene.”* I planarbeidet er det tatt hensyn til trekkmuligheter mellom Sølnekletten og Rondane. Det historiske trekket mellom Rondane og Snøhetta villreinområder, og mulighetene for gjenopptaking av dette, er imidlertid ikke vurdert i plandokumentene. Dette har vært diskutert i forbindelse med verneplanen for både Rondane og Dovrefjell. Ved Stortingets behandling av nasjonalparkmeldingen 19.04.93 ble det for eksempel fattet følgende vedtak vedrørende videreføringen av nasjonalparkplanen for Rondane og Dovrefjell nasjonalparker: *”Stortinget ber Regjeringen utarbeide forslag til et utvidet vern i Dovrefjellområdet, hvor det også tas hensyn til at eksisterende verneområder bindes sammen i størst mulig grad. De områder som grenser opp mot de arealer det er naturlig å verne etter naturvernloven, bør sikres en arealbruk som tar vare på verneverdiene, for eksempel gjennom en samordnet bruk av plan- og bygningsloven”.*

### **3.2.2 Områder med særlige utfordringer for villreinen i Rondane**

Områdene er vist i figur 2.

*1. Trekk-/beite over Dovrefjell.* Jfr. avsnitt foran

*2. Trekk/beite Grimsdalsområdet*

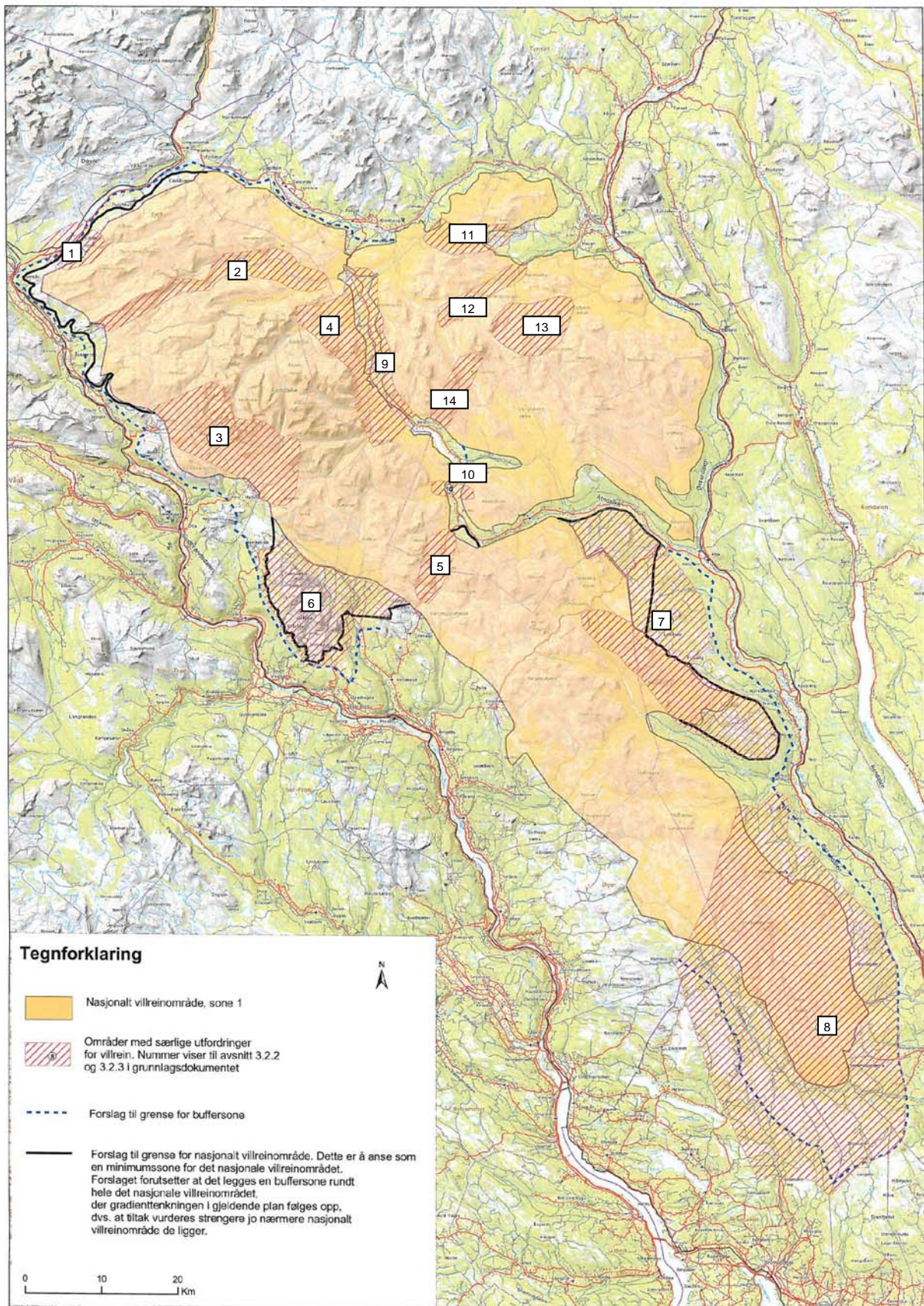
Området har fått økt menneskelig aktivitet i sommermånedene, og økt trafikk vinterstid i forbindelse med byggeaktivitet. Området er sentralt for trekket nord-sør og som beiteområde. Observasjoner av fjelloppsynet og GPS-dataene viser at sjølve dalen praktisk talt ikke benyttes til beite. Potensialet for beiting sommerstid er til stede siden Rondane nord generelt sett har lite sommerbeite. Reinen trekker bare over visse steder i dalen.

*3. Trekk vest for Rondanemassivet (Høvringen - Peer Gynt - Spranget - Rondvassbu)*

Området har en høy belastning av ferdsel over store deler av året med unntak av perioden seinhøstes og tidlig vinter. Dette tidligere sentrale nord-sør trekket for hele Rondane fryktes å ha gått ut av bruk pga. menneskelig ferdsel. Fjelloppsynet er av den oppfatningen at trekket har opphørt. Dette gjelder alle kategorier dyr. GPS-dataene viser så langt at simlene og flokkene de tilhører, ikke har trukket over i løpet av siste 1 ½ år. Restaureringstiltak for å sikre/gjenopprette dette trekket anbefales satt opp som en del av handlingsplanen.



Figur 2 Områder med særlige utfordringer for villreinen (kart med mer detaljerte grenser finnes i vedlegg)



#### *4. Trekk øst for Rondanemassivet (forbi Bjørnhollia):*

GPS-dataene viser så langt at simlene og flokkene de tilhører, ikke har trukket nord-sør i løpet av siste 1 ½ år. Tidligere trakk reinen jevnlig nord-sør i dette området. Det er relativt stor ferdsel inn til Bjørnhollia i sommermånedene. Det fryktes at rein ikke lenger trekker nord-sør i dette området.

#### *5. Trekk over FV 27, beite nord og sør for veien herunder Gråhøgdbuområdet*

Den helårsåpne FV 27 går på tvers av et sentralt nord-sør trekk. Det er stopp- og parkeringsforbud langs veien i vinterperioden. På Venabygsfjellet er det bygd et stort antall hytter, og det finnes flere reiselivsbedrifter i området. DNTs hovedløype nord-sør i Rondane med tilhørende tilførselsløyper/-stier går gjennom sentrale helårs beiteområder. Her ligger også Gråhøgdbu (DNT). De siste fire vintrene har en stor andel av stammen i Rondane sør trukket over veien i vinterperioden. Bua ligger i det omtalte trekkområdet. Flytting av Gråhøgdbu med tilførselsstier anbefales satt opp som en del av handlingsplanen. Stopp- og parkeringsforbud er viktig for områdenes funksjon for villrein.

#### *6. Bruken av Tjønnseterfjellet (Nord- og Sør-Fron)*

Tjønnseterfjellet er et «Observasjonsområde» i gjeldende fylkesdelplan. Det er gjennomført et eget observasjonsprosjekt der de siste fire årene. Resultatene viser at området benyttes av bukk i perioden april til september hvert år. Antallet dyr utgjør inntil 60 – 70 stykker, og representerer derfor en svært høy prosentandel av bukkesegmentet i denne delen av Rondane. Grensen for nasjonalt villreinområde må vurderes i lys av dette.

#### *7. Bruken av områdene omkring Skjerdingfjell/Ledsageren/Fampen*

Området er et «Observasjonsområde» i gjeldende plan. Området henger funksjonelt sammen med neste omtalte område. GPS-dataene viser at fem av de merkede simlene har brukt dette området, og det til dels ganske mye. Dette gjelder området nord for Friisvegen. Vi vet at en del av området har næringsrik berggrunn og derfor også næringsrik groe. Samtidig er det forholdsvis rolig mht. menneskelig aktivitet. Dette kan forklare hvorfor dyrene bruker området jevnt. I området sør for Friisvegen har en av simlene trukket gjennom. Det er viktig å få nærmere klarhet i bruken av disse områdene sør for Friisvegen. Grensen for nasjonalt villreinområde må derfor vurderes nøye i lys av dette både nord og sør for Friisvegen.

I mars/april trekker et sted mellom 100 og 300 dyr ut i Fampen fra områdene i nord-vest. Området brukes til kalving. Dette er dokumentert med det pågående GPS-prosjektet. Området henger funksjonelt sammen med foregående omtalte område. I deler av Fampen med tilgrensende områder er det i dag ca. 1000 hytter. Det er mange stier og løyper i området. Grensen for nasjonalt villreinområde må vurderes i lys av dette, og det er viktig å kanalisere ferdselen.

#### *8. Bruken av skog- og myrområdene sør i Rondane sør, herunder kalving*

På begge sider av dette smale området er det mye menneskelig aktivitet. Området benyttes av reinen til kalving og beite i sommermånedene. Det er behov for ny viten om verdien av disse skog- og myrområdene for bestanden som helhet og hvilke delområder som er spesielt viktige. Det er en sentral målsetting i FOU-prosjektet (GPS) å kartlegge denne arealbruken nærmere.



### **3.2.3 Sammenhengen Rondane – Sølnekletten**

#### *9. Trekk/beite mellom Rondane og Sølnekletten spesielt fra Atnsjøen og nordover*

Gjennom dette området går FV 27 som har status som Nasjonal turistvei. I dalen er det spredt bosetting og noe menneskelig aktivitet. Det er registrert flere områder der reinen trekker mellom de to villreinområdene. Dalbunnen benyttes til beite. Det er en målsetting i planarbeidet å sikre trekkene mellom de to villreinområdene.

#### *10. Trekk Finnsjøfjellet - Rondane ved Vollum*

FV27 går gjennom området. Det er spredt bosetting i området. Det er registrert trekk i området, men omfanget er usikkert. Det er en målsetting i planarbeidet å sikre trekk mellom villreinområdene.

### **3.2.4 Områder med særlige utfordringer for villreinen i Sølnekletten**

#### *11. Trekk/beite aksene Haustdalen/Folldal og beite nord for Haustdalen*

Det er omfattende hyttebygging i Haustdalen med tilhørende aktivitet i terrenget. Det er sommerbilvei mellom Haustdalen og Grimsbu. Veien utbedres av og til, og det har vært flere byggesaker langs denne aksene. Veien går på tvers av villreintrekket. Reinen har vinterbeiter nord og sør for veien og nord for Haustdalen.

#### *12. Trekk/beite Sølndalen*

Den sommeråpne delen av veien går langt inn i villreinområdet. Det er registrert en viss økning strekningen som vinterbrøytes over år. Det er mange trekkområder på tvers av veien, og det er viktige beiter nord og sør for veien.

#### *13. Trekk/beite Dølbekksetra - Veslesølsetra – Korsberghytta*

To sommeråpne veier fører inn i midt inn i den sentrale delen av beiteområdet for villrein. Det er flere trekkområder i dette området.

#### *14. Trekk/beite aksene Atndalen – Breisjøene*

Breisjøseter turisthytte ligger ved Breisjøen inne i villreinområdet. Fra Atndalen går det ferdselsvei inn til turisthytta. I Atnsjølia er det omfattende hyttebygging. Ferdseien inn til Breisjøseter og videre ut derfra går i viktige helårs beiteområder. Ferdseien går flere steder på tvers av trekkområder.

## 4. Bakgrunn: Næringsutvikling i planområdet

Kommunene særlig i nordlige deler av planområdet har store utfordringer knyttet til befolkningsutvikling og sysselsetting. Dette er imidlertid utviklingstrekk som er felles for store deler av distrikts-Norge, slik at også andre faktorer enn villreinfjell og verneområder kan være utslagsgivende for denne utviklingen. I rapporten "Villreinen og villreinfjellet som kilde til verdiskaping og samfunnsutvikling (Bråtå, H.O., Hagen, S.E. og Overvåg, K., ØF-rapport 6/2010, Østlandsforskning, Lillehammer), som ble utarbeidet som grunnlag for de regionale planene, ble det analysert om og hvordan villreinen og villreinfjellet kan være en kilde til økonomiske verdiskaping. For å undersøke forskjeller i samfunnsutvikling mellom kommuner med og uten villrein, ble folketall, sysselsetting og inntekt brukt som indikatorer. Disse indikatorene viser ingen forskjell mellom kommuner med eller uten villrein. Dvs. at på den ene siden ser det ikke ut til at villreinen fører til ekstra verdiskaping av et slikt omfang at det slår ut i forhold til folketall, sysselsetting og inntekt. Men, som forfatterne selv påpeker i rapporten: "Det kan også tolkes slik at eventuelle restriksjoner på grunn av villrein ikke har slått ut på de indikatorene vi ser på" (s.34). Dvs. at de restriksjoner kommuner med villrein pålegges som følge av hensynet til villreinen, heller ikke er så store at de slår ut på indikatorene folketall, sysselsetting og inntekt.

Skal det tas i bruk arealer til ny næringsutvikling i et område med store verneverdier, bør dette være en næringsutvikling som gir betydelige lokalsamfunnsøkonomiske effekter, også i et langsiktig perspektiv. Hyttebygging kan ha betydelige lokaløkonomiske effekter i byggefasen, selv om dette også har vist seg å variere sterkt (i en sammenligning av hyttebygging i Hol og Hemsedal kommuner i 2006, anslo Transportøkonomisk institutt at ca. 60% av omsetningen knytta til nye fritidsboliger tilfalt lokale aktører i Hemsedal, mot bare 30% i Hol kommune).

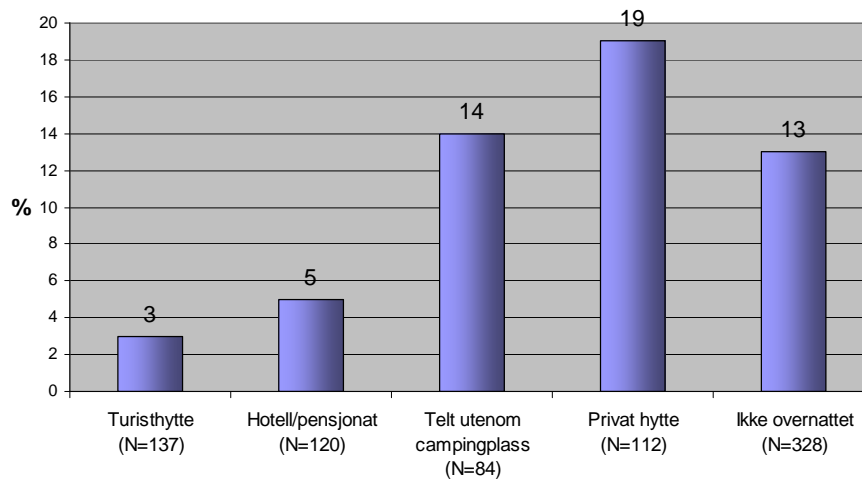
Østlandsforskning har undersøkt de sysselsettingsmessige virkningene av hyttebygging etter at byggefasen er ferdig (ØF-rapport 2005/06). Undersøkelsen viser at det kreves ca. 50 fritidsboliger for å generere en arbeidsplass i Gausdal og Nord-Aurdal etter byggefasen. Disse to kommunene har en stor andel høystandardhytter. I Rendalen, med lavere hyttestandard og et dårligere utviklet handels- og tjenestetilbud, måtte det 80-90 fritidsboliger til for å generere en arbeidsplass i kommunen etter byggefasen. I konsekvensutredningen pekes det på at "Det finnes ingen eller svært begrenset godt dokumentert og systematisert kunnskap når det gjelder kommunaløkonomiske virkninger eller effekter for nærings- og bygdeutvikling på lang sikt" når det gjelder ringvirkninger av hyttebebyggelse (ØF-rapport nr. 7/2010).

Samtidig er det uvisst hvor store kostnader som er knyttet til å dimensjonere kommunale tjenestetilbud til en økende hytteutbygging, bl.a. i forhold til pleie- og omsorgstjenester for hyttebeboere. KS Buskerud Telemark Vestfold har gjennomført et prosjekt for å vurdere belastningen på pleie- og omsorgssektoren. I Tjøme kommune, som har mange eldre hytter og en stor andel eldre hyttebrukere, var det én bruker av hjemmesykepleien pr. 90 hytter. En oppfølgende undersøkelse gjennomført av Agderforskning blant 86 hyttekommuner på Østlandet, viser at det i dag er et fåtall av hyttekommunene som merker et press mot pleie- og omsorgstjenestene fra hyttefolk i dag. Mange kommuner ser imidlertid at dette kan bli en utfordring i framtida. For kommuner med 4-6.000 fritidsboliger vil selv én bruker pr. 200 hytter innebære et betydelig press på pleie- og omsorgstjenestene, særlig i kommuner med et

lavt innbyggertall og et tilsvarende begrenset tjenesteapparat. To tredjedeler av kommunene oppgir at de ikke har nok kvalifisert personell til å dekke den økte etterspørselen i pleie- og omsorgstjenester på tidspunkt av på året hvor det er mange fritidsbeboere.

I Hedmark har de to største hyttekommunene, Trysil og Ringsaker, de to siste årene mottatt skjønnsmidler fra Fylkesmannen i Hedmark, for å dekke merutgifter i tjenestetilbudet kommunene får som følge av en stor andel hyttebeboere.

I et lokalsamfunnsperspektiv er det viktig at hyttebygging ikke bare blir en realisering av grunneierverdier, men et tiltak som kommer større deler av lokalsamfunnet til gode. Ut fra resultatene i de nevnte undersøkelsene, som viser en relativt beskjeden sysselsettingsmessig effekt *etter* byggefasen og en mulig framtidig belastning på det kommunale tjenestetilbudet, er det viktig at kommunene vurderer de lokaløkonomiske effektene av hyttebygging opp mot andre former for næringsaktivitet. Dette gjelder også i forhold til de miljømessige konsekvensene hyttebygging har. Dersom ferdselskanalisering ønskes brukt som avbøtende tiltak for ny utbygging, er det bl.a. nødvendig å se på hvilke brukergrupper det mest sannsynlig vil være enklest å kanalisere. Resultatene fra en undersøkelse blant de besøkende til Rondane og Dovre nasjonalparker i 2009 viser bl.a. at en langt større andel av de som hadde overnattet kun på private fritidshus gikk utenom stier enn de som kun overnattet på hoteller/pensjonater, se figur 3.



*Figur 3 Andel som oppga at de ofte gikk utenfor alle slags stier på turer i Rondane/Dovre-området i 2009*

De internasjonale forpliktelsene Norge har for å ivareta villreinen har vært og vil sannsynligvis også i framtida bli en begrensende faktor for utbygging i randsonene til flere av nasjonalparkene. Det er da viktig at en i planen vurderer hvilke typer av næringsutvikling som gir størst lokaløkonomisk og sysselsettingsmessig effekt for lokalsamfunnet på sikt, og hvilke miljømessige konsekvenser ulike typer utbygging vil ha.

## **5. Merknader til planforslaget i forhold til tidligere plansakbehandling**

Erfaringen fra regionalt nivå er at plan- og bygningslova er et tilfredsstillende verktøy for å avveie bruk- og vern-interessene på et gitt tidspunkt. Over tid ser en imidlertid at kommunene ved hver rullering av kommune(del)planer forventer en ny utbyggingskvote, uavhengig av hvilke kompromisser som ble inngått mht. bruk-vern ved siste rullering. Da det ved hver rullering forventes at både bruk- og vernesida skal gi og ta litt hver, fører dette over tid til en systematisk skjevfordeling på bekostning av verneverdiene, som mister litt ved hver rullering. Dette er dynamikken bak den ”bit-for-bit”-utbygging en ser i planområdet og andre fjellområder for øvrig.

I Rondane har en hatt en gjeldende fylkesdelplan i snart 20 år. Gjennom plansaksbehandling disse årene har det utviklet seg en praksis for hvordan retningslinjene i fylkesdelplanen skal forstås, både mht. hvor det kan bygges, omfang på utbyggingen, hyttestørrelse o.a. Dette har skjedd i hovedsak gjennom avklaringer mellom kommunene og Fylkesmannen, og i noen tilfeller gjennom avgjørelser i Miljøverndepartementet. Ser en på den store mengden plansaker som har vært i fylkesdelplanområdet opp gjennom årene, er det imidlertid verdt å merke seg at relativt få saker har vært oversendt Miljøverndepartementet for avgjørelse. Det er beklagelig at planforslaget for ny regional plan for Rondane ikke bygger videre på gjeldende praksis og inngåtte kompromisser gjennom en 20-års-periode. Det er en stor mangel ved planforslaget at planbeskrivelsen for Rondane ikke inneholder noen vurderinger av kjente konfliktområder, og heller ingen begrunnelser for hvorfor planen ser ut til å åpne for ny utbygging i flere av disse områdene.

### **5.1 Planpraksis i Hedmark**

#### **5.1.1 Ringsaker**

Allerede ved høring av kommuneplan 1989-92 var mye av dagens byggeområder i Ringsakerfjellet etablert, og planen inneholdt forslag til utvidelser av eksisterende områder. Fylkesmannen viste den gang til villreininteressene i fjellet øst for Åsta elv, og hadde innsigelse til utvidelser av disse byggeområdene med 130 hytter. Forslag om 100 nye hytter i samme området ble fremma i 2000 og 2001 og stoppa av innsigelse fra Fylkesmannen. Gjennom vedtak av reguleringsplanen for Bjønnåsen i 2005, med ei redusert fortetting og restriksjoner på vinterbrøyting og parkering, ser vi på utbygging av områdene øst for Åsta i Ringsaker som avslutta.

• *Vurdering av forslag til ny regional plan opp mot planpraksis:*

Forslaget til regional plan er i tråd med tidligere avklaringer i dette området, men fortsatt utbygging sør og vest for Åsta elv kan få betydning for villreins bruk av myrområdene, jf villreinnemndas innspill til plangrensener.

### 5.1.2 Hamar

Hamar kommune hadde i forslag til kommuneplan 1995-2004 med et nytt hyttefelt ved Bringbu nord for Åsta elv, opp mot grensa for ”villreinens leveområde” i dagjeldende fylkesdelplan. Fylkesmannen fremma innsigelse til dette og fikk medhold av Miljøverndepartementet i 1997. Utvikling av fritidsbebyggelse i Hamar har foregått sør for Åsta elv. Hoveddiskusjonen har vært i forhold til områdets betydnings som utfartsområde, og villreinhensyn har ikke begrensa utbygging hittil.

• *Vurdering av forslag til ny regional plan opp mot planpraksis:*

Forslaget til regional plan er i tråd med tidligere avklaringer i dette området, men fortsatt utbygging ved Brumundkampen kan få betydning for reinens bruk av myrområdene sommerstid, jf villreinnemndas innspill til plangrenser.

### 5.1.3 Åmot

Fylkesmannen har pekt på hensynet til villreinen og henstilt om ei begrensa og hensynsfull utbygging i området ved Skramstadsætra siden reguleringsplanene for Åsmora og Skramstadsætra var på høring først på 80-tallet, og de første visjonene om alpinanlegg og felles planlegging i Åmot vest for Glomma. Digeråsen med alpinanlegg og hytter ble avklart og akseptert gjennom reguleringsplan. Med Fylkesdelplan Rondane fra 1990 og siste års fokus på villreinen som internasjonal ansvarsart har også Fylkesmannens uttalelser blitt klarere, jf våre uttalelser om planer for Skramstadsætra fra kommuneplanprosessen i 2002 og framover. Gjennom denne kommuneplanprosessen ble det gitt rom for inntil 50 nye fritidsboliger som fortetting ved Skramstadsætra under forutsetning av utbygging i Åsmora blir tatt opp til ny vurdering. Etterfølgende forslag til planer i dette området har ikke oppfylt Fylkesmannens forutsetninger for avklaringer av disse nye tomtene, heller ikke ved siste forslag i 2010. Det har ført til at det er fremmet innsigelser som fortsatt ikke er avklart.

• *Vurdering av forslag til ny regional plan opp mot planpraksis:*

Forslaget til regional plan er ikke i tråd med Fylkesmannens forutsetninger for videre planlegging i Åmot vest og hensynet til villrein. Skramstadsetra må legges i sone 2, og utviklingsmulighetene begrenses til de tidligere avklarte 50 nye tomter dersom Åsmora tas ut. Videre utvikling i denne delen av kommunen kan fortsette ved Digeråsen. Fylkesmannen viser også til at kommunen til tross for forsvarrets etableringer har fått ei omfattende utbygging øst i kommunen, og at utvikling av dette området kan fortsette uten konflikt med nasjonale miljøinteresser.

### 5.1.4 Stor-Elvdal – seterområdene i sørlig del

FM hadde 1992 innsigelse til forslag om nye hytter ved Opphusseter i påvente av endelig avklaring gjennom kommuneplan. Det var fortsatt bekymring for det totale antallet hytter i området Strand-, Ophus- og Myklebyseter og nærheten spesielt til kalvingsområdet. Kommuneplanforslaget hadde imidlertid redusert antall nye hytter og ble akseptert.

Fritidsbebyggelse kom også sterkt i fokus ved neste revisjon i 2003, blant anna med flere byggeområder inntil kalvingsområdet i sør (nå Hemmeldalen naturreservat), ved Gråsjøen og nord for Atnsjøen mot Sølnekletten. Vi hadde fortsatt ikke innsigelse til utbygging langs Vinjevegen ut fra vår tilgang til informasjon om villreinens arealbruk den gangen, men pekte

på at videre utbygging kan få betydning for langsiktig bæreevne. Det ble fremmet innsigelse mot utvidelser ved Gråsjøen og byggeområdene i sør. Noe ble tatt ut av kommunen, men innsigelsene til Myklebysetra og Gråsjøen ble avgjort av MD, brev 08.11.06:

*”Miljøverndepartementet mener spørsmålet om framtidig utvikling i influensområdet til de nasjonale villreinområdene bør avklares på tvers av kommunegrensene hvor hele fjellområdet vurderes samlet. En bør derfor avvente videre utbygging opp mot villreinens leveområder til det er foretatt nye regionale planavklaringer. Etter departementets vurdering gir kommuneplanens arealdel 2003-2015 kommunen tilfredsstillende rom for utbygging slik at målsettingene om utvikling av levedyktige bygder og småsamfunn kan ivaretas, selv om de omstridte hytteområdene ikke godkjennes.*

*På grunn av manglende oppfølging av retningslinjene til fylkesdelplanen for Rondane har departementet kommet til at det ikke er aktuelt å godkjenne byggeområdet F8b ved Myklebyseter. I tillegg legges det til grunn at det ikke bør bygges høystandardhytter opp mot de nasjonalt prioriterte villrein fjell uten at det foreligger grundige utredninger av alternative lokaliseringsstrategier. Departementet mener at videreutvikling av den typen hytteområder som Tekna, det nye hytteområdet ved Koppang tettsted, kan være et interessant alternativ til å etablere ny tung infrastruktur opp mot villreinens leveområder. Slike strategiske vurderinger og spørsmål omkring valg av overordnet utbyggingsmønster, kan med fordel tas opp og utredes i forbindelse med revisjon av fylkesdelplanen for Rondane. Miljøverndepartementet mener at det ikke er grunnlag for å godkjenne den foreslåtte utvidelsen av byggeområdet opp mot Sølnekletten villreinområde, ettersom det ikke er gjennomført en regional planprosess som avklarer lokalisering og omfang av videre utbygging i randsonen.*

*Vedtak: I medhold av § 20-5 femte ledd i plan- og bygningsloven godkjenner ikke Miljøverndepartementet vedtak i Stor-Elvdal kommunestyre i møte 27. april 2005, jf protokoll fra meklingsmøte 29. november 2004, om å legge ut byggeområde for fritidsbebyggelse F8b ved Myklebyseter og F3c ved Gråsjøen i kommuneplanens arealdel 2003-2015. De konfliktfylte arealene får etter dette arealkategorien LNF-område”.*

**•Vurdering av forslag til ny regional plan opp mot planpraksis:**

Forslaget til regional plan er ikke i tråd med Fylkesmannens tidligere vurderinger av villreininteressene i dette området eller med Miljøverndepartementets vurdering av innsigelsen i 2006. Myklebysetra må inngå i buffersone.

### **5.1.5 Stor-Elvdal –nordre og midtre del mot Rondane**

Forslag til kommunedelplan for Enden-Gunstadseter fra 1987 foreslo utbygging av fritidsboliger, næringsområder og alpinanlegg. Fylkesmannen redegjorde i sin uttalelse for reinens bruk av området og uttrykte bekymring for at reinen allerede den gang brukte områdene mot Venabygdsfjellet mindre enn tidligere. Fylkesmannen motsatte seg utbygging av alpinanlegg og ba kommunen om ny vurdering av fritidsbebyggelse ved Gunstadseter, og anbefalte å søke etter alternativ lokalisering. Kommunen tok ikke hensyn til Fylkesmannens uttalelser. I brev 02.03.89 sendte Miljøverndepartementet ”*underretning om at departementet vil omgjøre planen ut fra nasjonale interesser*”. Departementet argumenterte med at ”*den planlagte turist- og hytteutbygging som kommunedelplanen for Gunstadseter-Enden-området legger opp til, vil kunne få store konsekvenser for villreinen i området. Denne*

*villreinstammen er en del av den eneste villreinstammen i landet uten innblanding av tamrein, og er allerede sterkt presset på grunn av tidligere utbygginger, ferdsel og forurensninger (jfr. vedlagte brev hvor Direktoratet for naturforvaltning har avgitt uttalelse til planen). Etter vår vurdering er denne reinstammen nå så utsatt at nasjonale interesser blir truet dersom dette området blir ytterligere belastet.”*

MD opphever kommunens vedtak av kommunedelplanen i brev 02.05.90. Kommunen tok likevel opp igjen et forslag om nytt hyttefelt ved Gunstadsetra i påfølgende kommuneplan. FM varsla at det kunne bli aktuelt med innsigelse til 30 nye hytter, og viste også til forslag til fylkesdelplan. Gjennom kommuneplanprosessen ble områden nord for Atnsjøen utpekt som satsingsområde for denne delen av kommunen, og det ble satt i gang arbeid med kommunedelplan for dette området som grenser mot Sølnekletten villreinområde.

Fritidsbebyggelse kom sterkt i fokus ved neste revisjon i 2003, men uten konflikter mot denne delen av Rondane. Vi hadde fortsatt ikke innsigelse til ny utbygging langs Vinjevegen ut fra vår tilgang til informasjon om villreinenes arealbruk den gangen, men pekte på at videre utbygging kan få betydning for langsiktig bæreevne.

• *Vurdering av forslag til ny regional plan opp mot planpraksis:*

Deler av Gunstadsetra og lia ned mot Setningen/Setninga er lagt i bygde- og utviklingssone 4, med direkte overgang mot nasjonalt villreinområde. Fylkesmannen i Hedmark ser ingen aktuelle utviklingsmuligheter mot Rondane i dette området. Videre sørover er området omkring Ledsageren lagt ut som buffersone. Det er begrensa med inngrep og aktivitet i området i dag, og det er også et naturreservat i området. Siste års merking viser at området er mye brukt, også i kalvingstida, og burde vært tatt inn i nasjonalt villreinområde.

I Fampen ser nasjonalt villreinområde ut til å følge grensene fra gjeldende plan. Fylkesmannen har ikke tidligere motsatt seg utbygging langs Vinjevegen i dette området. I andre planprosesser er det tidligere kommet fram at det totalt finnes nærmere 1000 fritidsboliger i dette området mellom Koppang og Skjerdings/Storfjellsæter, og det må derfor vurderes om villreinen skal tillegges større vekt ved vurdering av framtidig utbygging. Det kan ikke forventes utviklingsmuligheter for nye hytter i hele det området som nå er vist som sone 3 langs Vinjevegen.

### **5.1.6 Stor-Elvdal - Sølnekletten**

Fylkesmannen pekte på områdets betydning for villrein i innspill til kommuneplanprosessen 1991. Sett i sammenheng med stans av utbygging ved Gunstadsetra ble det likevel akseptert noe videre utbygging i Atnsjølia, men også framheva at dette vil øke presset inn mot fjellområdene nord for sjøen. I påfølgende kommuneplaner har det vært lagt noe ny fritidsbebyggelse i dette området, og deler av eksisterende områder er regulert med fortetting. Sollia har gjennom disse planene fått utbyggingsmuligheter etter at visjonen ei større satsing ved Gunstadsetra ble stoppa av MD. Fylkesmannen i Hedmark har imidlertid hele veien signalisert at utviklingsmulighetene nord for Atnsjøen vil være begrensa, og har ved regulering av Blåfjellia vurdert området som ferdig planlagt.

Ved siste kommuneplanprosess ble det også lagt fram forslag om utvidelse av et eldre område med fritidsbebyggelse ved Gråsjøen, nord for Atndalen. FM fremma innsigelse til

dette området ut fra at en dobling av antallet hytter her ville bidra til at økt press på fjellområdet innafor, og at kunnskapsgrunnlaget om reinens bruk av området var for dårlig til å akseptere dette. Miljøverndepartementet godkjente ikke kommunens forslag, og la vekt på at det ikke er gjennomført en regional planprosess som avklarer lokalisering og omfang av videre utbygging i randsonen.

• *Vurdering av forslag til ny regional plan opp mot planpraksis:*

Forslaget til regional plan fremmer ikke konkrete forslag om nye byggeområder nord for Atnsjøen, men viser det som bygde- og utviklingssone 4. Fylkesmannen i Hedmark viser til planforslagets redegjørelse for allerede avklart utbygging i dette området, og mener at det ikke kan forventes ytterligere utbygging ut over denne planreserven på om lag 150 hytter.

Innsigelsen fra Fylkesmannen i Hedmark og MDs avgjørelse til tidligere forslag ved Gråsjøen var ikke et bastant nei til utbygging, og planforslaget med grunnlagsdokumenter har en grundig vurdering av området og kommunens konkrete innspill. Ut fra områdets betydning for villreinen, hovedsakelig som sommerbeite iflg. NINA rapport 339, vil ikke Fylkesmannen i Hedmark motsette seg det konkrete forslaget som er lagt fram.

### **5.1.7 Alvdal**

Forslaget til gjeldende kommuneplan i Alvdal hadde en klar prioritering av ny fritidsbebyggelse øst for Glomma og spare fjellområdene vest i kommunen. Tidlige foreslåtte byggeområder i Søndalen var ikke tatt med, men det var likevel lagt inn flere mindre byggeområder innover Haustdalen. Dalen går langt innover i fjellet mot Follidal, og reinen vil være avhengig av å krysse denne for å bruke beiteområdene på nordsida. Fylkesmannen fryktet at videre utbygging av fritidsboliger ved Gammelsætra og innover i Haustdalen kan medføre en økning i forstyrrelser som begrenser villreinenes vandringsmuligheter og tilgang til vinterbeiter omkring Kvitvola. Videre vil ei slik utbygging forsterke forstyrrelsene i de områdene som kommunen allerede har avskrevet som villreinbeite i sjølve dalen. Fylkesmannen fremma derfor innsigelse til de 5 innerste byggeområdene, tre av dem ble trekt tilbake i meklingsmøte, men innsigelsen til de gjenværende inne ved Haustsjøen ble opprettholdt og er tatt ut av planen i kommunens vedtak.

• *Vurdering av forslag til ny regional plan opp mot planpraksis:*

Forslaget til regional plan er i tråd med meklingsresultatet fra gjeldende kommuneplan, med unntak for grensa for buffersone i Haustdalen. Denne skulle vært trukket lenger øst og inkludert også de LNF- områdene for spredt fritidsbebyggelse som ble godkjent i meklingsmøtet. Videre må Fylkesmannen bemerke at vi er uenige i planforslagets redegjørelse for forståelsen av kommuneplanens bestemmelse for utbygging på eksisterende fritidseiendommer i LNF områder. Slike bestemmelser kan bare utformes til konkrete, avmerkede områder på plankart, og kan ikke gis for LNF-områder generelt, jfr. Pbl. §11.11 nr. 1 og 2, som har krav om at omfang og lokalisering skal være kjent.



## 5.2 Planpraksis i Oppland

### 5.2.1 Dovre kommune

Det har vært relativt få utbyggingsplaner i Dovre kommune. Planene har vært knytta til Skogsetrene (på grensa mot Sel kommune i sør), Dombås og områdene langs E6 over Dovrefjell. Det har vært varslet innsigelse fra Fylkesmannen i flere saker, men disse er løst gjennom megling.

På Skogsetrene ble det godkjent 44 hytter i 2001. Utbyggingen ble ansett som uheldig for villreinen, men var i samsvar med gammel kommuneplan (fra 1991, før fdp Rondane ble godkjent). Fylkesmannen varslet imidlertid om at Fylkesmannen anså området som ferdig utbygd.

Kommunedelplan for Dombås ble godkjent i 2009. Etter megling ble det enighet om å redusere antall hytter i godkjent reguleringsplan med et antall tilsvarende nye hytter i kommunedelplanen. Utbyggingsomfanget ble med andre ord ikke økt gjennom den siste kommunedelplanen. Men tomtereserven i godkjente planer er betydelig, ca. 250 hytter.

• *Vurdering av forslag til ny regional plan opp mot planpraksis:*

Det har vært en streng planpraksis den seinere tida i forhold til ny utbygging inn mot villreinens leveområder. I forslaget til regional plan for Rondane og Sølnekletten er hele arealet utenfor nasjonalt villreinområde lagt inn som utviklingssone, uten buffersone imellom, og uten retningslinjer for utbygging. Også landskapsvernområdene sør for E6 over Dovrefjell er lagt inn som utviklingssone. Forslaget til ny regional plan avviker med andre ord sterkt fra gjeldende planpraksis for området.

### 5.2.2 Sel kommune

I Sel kommune har det vært et stort utbyggingspress i fjellområdene inn mot Rondane. Under behandlingen av kommuneplanen for Sel i 1997 ble de langsiktige utbyggingsrammene for disse fjellområdene fastsatt: *”Administrasjonssjefen mener imidlertid at hensynet til forvaltning av naturområdene og de verdier som søkes ivaretatt gjennom fylkesdelplanen bør gis prioritet og at en tar sikte på å avslutte hyttebyggingen i disse områdene”* (sak 68/97, jf. Kommunestyresak 90/97 i møte 17.11.97). Kommuneplanens langsiktige utbyggingsramme (fra 1997) er innarbeidet i gjeldende plan for Høvringen (med Putten) og Raphamn og i reguleringsplan for Mysusetter sentrum.

Dette har dannet utgangspunkt for Fylkesmannens behandling av seinere planforslag, og det har vært forutsatt at forslag om nye utbygginger må følges av tilsvarende reduksjon i godkjente planer. Dette er samme praksis som det etter hvert utviklet seg i Nord-Fron kommune mht. planforslag på Kvamsfjellet. I høringen av reguleringsplan for Høvringen i 2002 peker Fylkesmannen på at *”Kommuneplanens langsiktige utbyggingsramme for planområdet Ula-Dovre grense er etter det miljøvernavdelingen kjenner til, allerede innarbeidet i gjeldende reguleringsplaner. Ønsker om økt utnyttingsgrad, flytting av hyttetomter samt eventuelle ønsker om nye hyttetomter kan etter dette kun vurderes innenfor nevnte utbyggingsramme, og eventuelt skje gjennom interne endringer innenfor kommunedelplanområdet”*.

Miljøverndepartementet har kun vært koblet inn ved forelegging av planprogram for kdp Ula-Dovre grense (mars 2007). Miljøverndepartementet signaliserte da at Sel kommune bør unngå å legge fram et planalternativ som omfatter nye hyttetomter utover eksisterende planreserve dersom planen ønskes vedtatt før fylkesdelplan for Rondane er revidert. Videre mente departementet at ”Konsekvensene for villreininteressene vil være av vesentlig betydning for hvor mye av eksisterende planreserve som kan videreføres i planen”, dvs. at det ikke er noen automatikk i at eksisterende planreserve kan videreføres.

• *Vurdering av forslag til ny regional plan opp mot planpraksis:*

I illustrasjonskartet for regional plan Rondane-Sølnkletten er Høvringen og Mysuseter lagt inn som ”regulert område”. Det er derfor uklart hvilke retningslinjer som er ment å gjelde for området ved revisjon av disse planene. Gjennom kommunedelplanen i 1997 og seinere delplaner for Raphamn, Høvringen og Mysuseter, er de langsiktige utbyggingsrammene fastsatt. Fylkesmannen har etter den tid praktisert som hovedprinsipp at ønsker om utnyttingsgrad, flytting av hyttetomter samt eventuelle ønsker om nye hyttetomter, kun kan vurderes innenfor disse utbyggingsrammene.

### 5.2.3 Nord-Fron kommune

Nord-Fron kommune har hatt en jevnlig og god rullering av sine kommuneplaner. Gjennom disse rulleringene har det utviklet seg en arealforvaltningspolitikk for områdene innenfor fylkesdelplanområdet for Rondane, dels som et resultat av kommunens egne strategier, dels som et resultat av diskusjoner og kompromisser mellom kommunen og Fylkesmannen. Fylkesmannen har reist innsigelser til flere kommuneplaner og reguleringsplaner, men disse har vært løst gjennom mekling, og har ikke vært oversendt Miljøverndepartementet for avgjørelse.

Hytte- og reiselivsutbyggingen på østsida av Gudbrandsdalen har i hovedsak vært konsentrert på Kvamsfjellet. Det har vært lite hyttebygging i områdene lengre sør og øst, dels som følge av strategiske valg fra kommunen, dels som følge av innsigelser fra Fylkesmannen. I 2003 ble også en betydelig del av Frydalen vernet som landskapsvernområde.

På Kvamsfjellet har det vært omfattende diskusjoner om omfang mellom kommunen og Fylkesmannen om både omfang og lokalisering av utbygging. Dette har resultert bl.a. i følgende kompromisser:

- Hyttebyggingen er trukket nærmere bygda: 40-50 ubebygde tomter i indre deler av området ble trukket ut av eksisterende plan rundt 2000 (reguleringsplan for Furusjøen). Dette åpnet for ny utbygging lengre fram mot bygda. Også seinere er nye hyttetomter nærmere bygda akseptert ved reduksjon av antall hyttetomter lengre inn (Låvåshaugen/Stølane).
- BRA for hyttetomter på 150 m<sup>2</sup> er vurdert som høyt, men akseptert av Fylkesmannen i ”sentrumsområdet” på Kvamsfjellet.
- En økning av hyttestørrelsen i ett felt er akseptert i bytte mot reduksjon av antall hyttetomter i et annet felt: BRA for hyttetomter på 300 m<sup>2</sup> på i Låvåshaugen (felt langt fram mot bygda) ble akseptert av Fylkesmannen gjennom reduksjon av antall hytter i et annet område (Stølane).
- I Frydalen har kommunen ført en svært restriktiv politikk i forhold til etablering av nye hytter og utviding av eksisterende. I kommunedelplan for Frydalen fra 2000 er BRA for fritidsboliger i Frydalen, på innsida av Frya, satt til 70 m<sup>2</sup>.

I kommuneplanen 2005-2017 ble det foreslått å bygge få nye hytter, begrunnet i stor tomtereserve. Ved siste rullering (planprogram vedtatt 2009) er det ikke foreslått ny hyttebygging i planområdet i det hele tatt, dels begrunnet i stor tomtereserve i kommunen (ca. 30 års utbyggingsreserver, forutsatt dagens utbyggingsnivå), dels i påvente av ny regional plan for Rondane-Sølnkletten.

• *Vurdering av forslag til ny regional plan opp mot planpraksis:*

Kvamsfjellet er i illustrasjonskartet lagt inn som regulert område, og det er uklart hvilke retningslinjer som er ment å gjelde for området ved revisjon av planen. Frydalen er lagt inn som buffersone. Men som allerede nevnt åpnes det for betydelig utvidelse av eksisterende hytter i buffersonen, som er mindre restriktiv enn dagens planpraksis for området.

#### **5.2.4 Sør-Fron kommune**

Sør-Fron har lite areal i eksisterende fylkesdelplanområde, utenom leveområdet. Hytte- og reiselivsutbygging i kommunene har derfor vært konsentrert om fjellområdene vest for Gudbrandsdalen (Gålå/Espedalen). Kommunen har bevisst kjørt en restriktiv linje i planområdet, og i nåværende influensområde er det kun spredte hytter. På 80-tallet var det diskusjoner blant noen grunneiere i planområdet om å regulere et felt for hyttebygging, men dette ble ikke gjennomført pga. uenighet blant grunneierne.

I planprogram for Kommuneplanens arealdel 2011-2014 er kommunens innspill i forbindelse med revisjon av fylkesdelplan for Rondane (regional plan for Rondane - Sølnkletten) gjentatt. Sør-Fron kommune har foreslått en forsiktig utbygging av inntil 10 lavstandard hytter langs Østkjølvegen. Geografisk plassering vil bli avklart gjennom planarbeidet. Fylkesmannens kommentar til denne delen av planprogrammet var at inntil revidert plan foreligger, vil Fylkesmannen generelt ha en restriktiv holdning til nye tiltak som kan ha konsekvenser for villreinens leveområde. I og med at graden av influens varierer med avstand til leveområdet, vil konfliktpotensialet være mindre jo nærmere bygda ev. utbyggingsområder blir lagt.

• *Vurdering av forslag til ny regional plan opp mot planpraksis:*

Forslaget til regional plan er i tråd med planpraksis.

#### **5.2.5 Ringebu kommune**

Ringebu kommune har hatt stor utbyggingsaktivitet i alle de årene fylkesdelplanen for Rondane har eksistert (siden 1992). Mange av plansakene har vært konfliktfylte. Kommuneplanens arealdel er fra 1993. Arealdisponeringen i den delen av kommunen som er omfattet av fylkesdelplan for Rondane har i hovedsak vært avklart gjennom kommunedelplaner og reguleringsplaner.

Allerede i 1995 ble en reguleringsplan (Tann-Annolseter) avgjort av Miljøverndepartementet, der 94 hyttetomter nær villreinens leveområde ble godkjent. I forbindelse med en dispensasjonssak i 2001, ble det imidlertid avklart at utbyggingsgrensen i området var nådd.

I 2002 kommer det flere forslag om reguleringsplaner på Venabygdsfjellet. Fylkesmannen reiste innsigelse til tre av planene; Buhaugen vest, Fiskeløysa og Øvre Langbakken.

Innsigelsene var begrunnet både av hensyn til villreininteressene og behov for avklaring i overordna plan før videre utbygging. De to første planene ble avgjort av Miljøverndepartementet, med følgende føringer:

- En videre utbygging på Venabygdsfjellet vil kunne bidra til økt ferdsel inn i leveområdet for villreinen, og en derfor må være restriktiv med hensyn til ny utbygging
- Departementet godtar fortetting i "sentrumsområdene" på Venabygdsfjellet fordi det allerede er stor aktivitet i området (Buhaugen vest: 18 nye hytter, Fiskeløysa: 21 hytter).
- Departementet mener at indre grense for konsentrert hyttebebyggelse på Venabygdsfjellet bør gå ved innerste eksisterende hytte i planområdet (ny hytter innenfor denne grensa tas ut av planen).

Gjennom kommunedelplan for Fåvang Østfjell, godkjent 2004, godtok Fylkesmannen 80 tomter som fortetting i eldre, regulerte felt. Dette er tomter som ligger ca. 6 km i luftlinje (ca. 7 km langs veg) fra plangrensa for villreinens leveområde (målt på kart) I tillegg ble det tillatt 138 tomter i nye felt, ca. 10 km i luftlinje (ca. 12 km langs veg) fra plangrensa for villreinens leveområde (målt på kart).

I 2006 vurderte Miljøverndepartementet planprogrammet for kommunedelplan Vekkom Seterkjøl-Romsåskjølen. Departementet ga da bl.a. følgende signaler:

*"På bakgrunn av føringene gitt i St.meld. nr. 21 (2004-2005) og i retningslinjene til fylkesdelplanen for Rondane legger Miljøverndepartementet til grunn at det i influensområdet til villreinstammen i Rondane skal føres en restriktiv praksis med hensyn til planlegging av ny hyttebebyggelse og tilhørende teknisk infrastruktur, og at hensynet til villreinstammen må tillegges overordnet vekt. "*

I tråd med anbefalingene i fylkesdelplanen om å vurdere eldre planer på nytt med tanke på å redusere antall hytter, mente departementet at det ville være relevant om plan- og utredningsarbeidet også omfattet et 0-alternativ uten ny utbygging. Seinere har kommunen vedtatt å inkludere området i ny kommuneplan for Ringebu, framfor å utarbeide en separat kommunedelplan.

Revisjon av kommuneplan for Venabygdsfjellet ble startet opp flere ganger, seinest i 2002. Planen var utlagt til 5 gangers offentlig ettersyn og det var flere runder med innsigelser fra både Fylkesmannen og fylkeskommunen, før planen ble endelig vedtatt i 2007. Resultatet ble til slutt et kompromiss der Fylkesmannen aksepterte at eksisterende tomtereserve (godkjente, ikke bebygde tomter) på 138 tomter fortsatt skulle være gjeldende. Nye byggeområder for private hytter ble tatt ut av planen. Planen omfatter også nye byggeområder for næringsvirksomhet, slik at eksisterende reiselivsbedrifter ble gitt rom for videre utvikling innenfor de rammene fylkesdelplanen for Rondane gir.

• *Vurdering av forslag til ny regional plan opp mot planpraksis:*

Ringebu kommune har hatt en betydelig hyttebygging i den perioden fylkesdelplan for Rondane har eksistert. Etter hvert har imidlertid både Miljøverndepartementet og Fylkesmannen vært mer restriktive til ny utbygging, og i sist godkjente, større plan (kommunedelplan for Venabygdsfjellet) blir næringsaktivitet prioritert, og ny privat hytteutbygging ikke akseptert. I forslaget til ny regional plan for Rondane-Sølnkletten er det lagt inn en buffersone utenfor nasjonalt villreinområde i hele Ringebu kommune. Dette er et positivt prinsipp, men som nevnt mener Fylkesmennene at retningslinjene for buffersona i foreliggende planforslag ikke er restriktive nok.

### 5.2.6 Øyer kommune

I Øyer kommune er det flere veier, setrer og eldre hyttebebyggelse innenfor leveområdet i gjeldende plan. Kommunen har imidlertid etter hvert utviklet en bevisst politikk i forhold til utbygging i fjellområdene. I kommuneplanen for Øyer 2000-2010 er disse prinsippene nedfelt:

- Forbud mot hytter i de indre fjellområder
- Svært begrenset vekst i de midtre deler fjellområder – dvs. fremre del av statsallmenningen.
- En viss vekst i områdene rundt Hafjell – dette ut fra at retningslinjene i kommuneplanen hvor området er utpekt som kommunenes satsingsområde for turisme.

Utbyggingen i Hafjell ble etter hvert mer omfattende, og ett av målene med kommunedelplanen for Øyer Sør, vedtatt 2005, var å fastlegge rammer for den videre utvikling av Hafjell som turistdestinasjon. Byggeområdene ble også avgrenset innover mot fjellet, dvs. det ble etablert en ”inngrepsgrense”.

Fylkesmannen har akseptert den omfattende utbyggingen i Hafjell. Dette til tross for at denne nok har medført økt ferdsel inn i villreinenes leveområde. Fylkesmannens avgjørelser har vært begrunnet i at dette har vært mer perifere deler av villreinområdet, og fordi kommunene har hatt en bevisst politikk i forhold til utbygging av fjellområdene. Det påpekes imidlertid i høringen til kommunedelplanen for Øyer sør i 2005 at det kan bli aktuelt å begrense videre utbygging dersom ny kunnskap viser at dette er nødvendig.

• *Vurdering av forslag til ny regional plan opp mot planpraksis:*

I Øyer kommune er deler av leveområdet i gjeldende plan ”nedgradert” til buffersone. Det er videre lagt inn en buffersone utenfor nasjonalt villreinområde i kommunen. Som for Ringebu er dette positivt, men retningslinjene for buffersona i foreliggende planforslag vurderes å være for lite restriktive for å ivareta villreininteressene.

### 5.2.7 Lillehammer kommune

Lillehammer kommune har areal kun i influensområdet for gjeldende fylkesdelplan, ikke areal klassifisert som leveområde. Arealet innenfor fylkesdelplanen er relativt lite. Nordseter har vært viktigste utbyggingsområde innenfor planområdet. Målt i luftlinje ligger Nordseter ca. 10 km fra dagens leveområde for villrein (nordover mot Øyer). Innover i fjellet (nordøstover) er avstanden i luftlinje til leveområdet mellom 14 og 15 km.

Lillehammer kommunes hyttepolitikk har vært preget av en restriktiv holdning til utbygging av nye områder og moderate hyttestørrelser. Avstanden fra leveområdet og en restriktiv hyttepolitikk fra kommunen side, har gjort at villrein/fylkesdelplan for Rondane, i svært liten grad har vært tema i behandlingen av planer for Lillehammer kommune.

• *Vurdering av forslag til ny regional plan opp mot planpraksis:*

Forslaget til regional plan er i tråd med planpraksis.

## 6. Utbyggingsomfang

### 6.1 Hvilken framtidig utbygging gir planen forventninger om?

#### 6.1.1 Planreserve i godkjente kommunedelplaner og reguleringsplaner i Rondane

Dette er planer som ligger innenfor ulike soner, dels buffersona, dels andre soner. Her er det en planreserve (godkjente, men ubebygde tomter) på minimum 3.000 hytter. Med en utbyggingstakt tilsvarende de siste tre år (knappe 300 hytter), tilsvarer dette 10 års utbyggingsreserver (jfr. avsnitt 2.1).

I godkjente planer er det også avsatt arealer for næring, men det er uklart hvor store utvidelsesmuligheter for overnattingskapasitet som ligger inne i godkjente planer.

#### 6.1.2 Utbygging i ulike soner i planforslaget

##### Nasjonalt villreinområde

Utenfor områder vernet etter naturmangfoldloven åpnes det for at kommunene gjennom sine arealplaner kan vurdere:

1. PBL § 11-7 nr. 5. Landbruk, tilleggsnæringer, underformål b, kan vurderes i visse områder. Dvs. ”areal for spredt- bolig, fritids- eller næringsbebyggelse mv.”
2. Utvikling av eksisterende turisthytter.
3. Eksisterende bebyggelse på fritidseiendommer, utenom regulerte områder: Utvidelser til 100 m<sup>2</sup> BRA.
4. Mindre grustak for vedlikehold av lokale veger.

*”Det legges vekt på å gi mulighet til utvikling av”:*

Eksisterende turistbedrifter i henhold til tidens krav, småskala turistvirksomhet knyttet til eksisterende setre og utvikling av utmarksnæring basert på stedegne ressurser.

##### Buffersona

1. Det kan i seterområder vurderes bruk av PBL § 11-7 nr. 5. Landbruk, tilleggsnæringer, underformål b. Dvs. ”areal for spredt bolig-, fritids- eller næringsbebyggelse mv.”
2. Eksisterende bebyggelse på fritidseiendommer utenfor regulerte områder kan utvides inntil en øvre grense på 140 m<sup>2</sup> BRA.
3. Det legges vekt på å gi mulighet til utvikling av eksisterende turistbedrifter, småskala turistvirksomhet knyttet til eksisterende setre og utvikling av utmarksnæring basert på stedegne ressurser.

### **Utviklingssone 3 - Rondane**

Det blir lagt stor vekt på samfunnsmessig utvikling, samtidig som det tas hensyn til villreinen ved at det er krav om avbøtende tiltak og kanalisering av ferdsel og annen aktivitet for å dempe ferdsel og aktiviteter inn i nasjonalt villreinområde. Fortetting og utvidelse av eksisterende byggeområder prioriteres, men det er ellers ikke satt noen begrensinger for utbygging i denne sona.

### **Utviklingssone 4 – Sølnekletten/Atndalen**

Ny fritidsbebyggelse bør legges i tilknytning til tettsted og grender med eksisterende infrastruktur. Tilrettelegging for friluftsliv og aktiviteter prioriteres innenfor sonen for å redusere ferdsel inn i nasjonalt villreinområde.

### **Trekk-/utvekslingsområder i Atndalen**

Ny bebyggelse og nye anlegg bør så langt det er mulig knyttes til og i nærheten av eksisterende bebyggelse og infrastruktur. Det bør legges vekt på trekkområder/utvekslingsområder synliggjort i denne sonen.

## **6.2 Vurdering av utbyggingsomfanget**

I bestillingsbrevet fra Miljøverndepartementet (12.04.07) heter det at ”*Det skal kartfestes en klar grense for de nasjonale villreinområdene hvor ny utbygging bør unngås*”.

Retningslinjene for Rondane-Sølnekletten åpner til tross for dette for flere typer utbygging i det nasjonale villreinområdet. De foreslåtte retningslinjene er en svekkelse i forhold til å ivareta villreinens leveområder i forhold til gjeldende fylkesdelplan for Rondane, der det i retningslinjene heter at det ikke skal etableres nye hytter, turistbedrifter eller andre virksomheter i villreinens leveområde, samt at det ikke skal foretas utvidelser av eksisterende bedrifter og turisthytter.

Planen åpner også for en omfattende utbygging helt inn til nasjonalt villreinområde. I betydelige deler av planområdet er utviklingssona (uten føringer på utbyggingsomfang) lagt helt inntil det nasjonale villreinområdet (for eksempel i Dovre kommune), i andre deler av planområdet (som Ringsaker) er buffersona svært smal. I dagens plan ligger det innebygget en gradient på den måten at tiltak nærmest leveområdet (tilsvarende nasjonalt villreinområde i planforslaget) vurderes strengere enn tiltak lengre vekk fra leveområdet. Denne tankegangen er delvis brutt i foreliggende planforslag når det flere steder ligger utviklingssoner og by- og bygdesoner helt inntil nasjonalt villreinområde. Også dette innebærer en svekkelse av villreininteressene sammenlignet med gjeldende plan.

I buffersona åpner retningslinjene for at ”Eksisterende bebyggelse på fritidseiendommer utenfor regulerte områder kan utvides inntil en øvre grense på 140 m<sup>2</sup> BRA”, men uten at det er redegjort for hva dette vil bety samlet sett for områdene nærmest det nasjonale villreinområdet. Fylkesmannen har derfor engasjert Østlandsforskning til å foreta en slik vurdering. Basert på opplysninger i GAB-registeret og innrapporterte reguleringsplaner fra kommunene, har Østlandsforskning funnet at gjennomsnittstørrelsen for eksisterende hytter i buffersona, utenom regulerte felter, i dag er på 63 m<sup>2</sup>. Med uthus o.l er registrert bygningsareal i buffersona, utenom regulerte felt, på ca. 89.400 m<sup>2</sup>. Med utvidelser til 140 m<sup>2</sup> pr. tomt, åpner dette for et potensielt byggeareal på i underkant av 188.000 m<sup>2</sup>, *eller en*

*økning i BRA på 88%. Beregningen omfatter for det meste områder i Ringeby og Øyer. Tilsvarende områder mot Østerdalen er i planforslaget lagt i sone 3, uten en buffersone mot nasjonalt villreinområde. Disse er derfor ikke med i beregningene over. Dette, i tillegg til økning av hyttestørrelsen i regulerte områder, vil kunne føre til en enda større økning av bygningmassen opp mot nasjonalt villreinområde enn beregningen over viser.*

En BRA pr. tomt på 140 m<sup>2</sup> gjør det mulig å øke antall bygninger pr. tomt, med fare for press om fradeling i flere enheter på et seinere tidspunkt. Regionale planmyndigheter har også erfaring med at en økning av hyttestørrelse fører til økt krav om standard, dvs. innlegging av strøm, vann og kloakk, samt brøyting av vegger vinterstid, noe en vet medfører en økning av antall bruksdøgn av hyttene, og dermed også økt ferdsel i området.

Ett av tre delmål i planprogrammet for revisjonen av fylkesdelplan Rondane (godkjent i Hedmark og Oppland fylkesting 22.10.08) var at:

*”Kommuner, grunneiere og reiselivsnæringen skal gis forutsigbare rammer for utvikling av influensområdet (området utenfor villreinens kjerneområde)”.*

Uten mer konkrete føringer enn det som nå ligger i planen for hvor mye som kan bygges hvor, vil Fylkesmennene måtte føre en restriktiv linje for *hele* området, siden avgjørelsen i en sak vil ha presedens for hele området. Jo mindre som ligger i planen av bindende føringer, desto mer restriktive vil Fylkesmennene måtte være i sin behandling av nye utbyggingssaker. Det vil si at dagens situasjon vil fortsette; med diskusjoner mellom kommunene og Fylkesmannen om hver ny plan og tilsvarende lite forutsigbarhet for næringslivet.

I brev fra Miljøverndepartementet 12.06.09 ”*Revisjon av fylkesdelplan Rondane – 0-alternativ i scenarierarbeid*” sier departementet avslutningsvis at vi ”*understreker at det er viktig å ha for øyet at det ikke er hensikten med revisjonen å svekke gjeldende fylkesdelplan m.h.t å ivareta villreininteressene*”. Det er over vist at planen på flere punkter innebærer en slik svekkelse.



## 7. Plangrensener og plankart

### 7.1 Plangrensener

Det er en hoved målsetting med planen å sikre villreinområdene på lang sikt<sup>1</sup>. Dette innebærer bl.a. at villreinen må gis muligheter til å utnytte beitegrunnlaget til ulike årstider, jfr. avsnitt 3. Grensene må derfor trekkes på en slik måte at de sentrale funksjonsområdene gjennom året og over år sikres. Kunnskapsgrunnlaget (NINA rapport 339 og GPS-dataene) viser de ulike funksjonsområdene og belyser helheten i villreinområdene og sammenhengen mellom Rondane og Sølnekletten. Dette grunnlaget må benyttes som underlag for grensedragningen.

Det nye planforslaget skal være en revisjon av gjeldende plan. Det må forventes at den nye planen drøfter både positive og negative sider ved eksisterende plan, og tar tak i de instrumentene som ligger der. Dette er bare delvis gjort.

De foreslåtte grensene er etter vår mening trukket på en slik måte at de ikke ivaretar villreinens funksjonsområder på lang sikt. Dette belyses nærmere nedenfor.

### 7.2 Forholdet til eksisterende plan i Rondane, verneområder og ny kunnskap

#### 7.2.1 Foreslått grense for nasjonalt villreinområde i forhold til grense for leveområde i gjeldende plan

Nasjonalt villreinområde er noe innsnevret i forhold til leveområdet i gjeldende fylkesdelplan. Forslaget til avgrensning av sonene ser ikke ut til å være vurdert i forhold til data fra GPS-prosjektet. Det er heller ikke tatt høyde for at prosjektet vil kunne skaffe ny viten om villreinens arealbruk.

I gjeldende plan ligger det en leveområdegrense som er en politisk grense. I det foreliggende forslaget er det gjort følgende avvik fra gjeldende leveområdegrense:

- Grensen er trukket godt innenfor gjeldende leveområde i Dovre kommune. Viktige funksjonsområder er utelatt uten en nærmere begrunnelse.
- Observasjonsområdet Tjønnseterfjellet i Nord-Fron og Sør-Fron har vært gjenstand for 4 års registreringer, og funksjonen for villreinen er godt dokumentert i en egen NINA-rapport. Villreinnemnda har foreslått at dette legges inn i nasjonalt villreinområde.

---

<sup>1</sup> Bestillingsbrevet fra Miljøverndepartementet (s. 3): ”Departementet legger til grunn at et nasjonalt villreinområde har en størrelse og kvalitet som kan sikre en villreinbestand over lang tid, dvs. en livskraftig villreinbestand. Dette innebærer bl.a. at området har tilstrekkelig forekomst av vinterbeiter, sommerbeiter, kalvingsplasser og nødvendige trekkveier for villrein”

- Funksjonsområder nord og nord-vest for Flaksjøen i Ringebu med sammenheng til Tjønnseterfjellet i Fron er ikke vurdert, jfr. GPS-data og innspill fra Villreinnemnda.
- Et område i Øyer («Magen») er tatt ut fra nasjonalt villreinområde i forståelse med villreinforvaltningen.
- Det er ikke tatt hensyn til innspill fra Villreinnemnda om utvidelser i Fampen (bl.a. GPS-data), Ledsagerområdet (GPS-data og naturreservat) og ned mot Setningen (Setningen er for øvrig naturreservat).
- Instrumentet med «Observasjonsområder» i gjeldende plan er ikke vurdert i forhold til ny grensedraining.

### **7.2.2 Gradient for restriksjonsnivå i gjeldende plan er ikke videreført**

I dagens plan ligger det innebygget en gradient på den måten at tiltak nærmere leveområdet vurderes strengere enn tiltak lengre fra leveområdet. Denne tankegangen er delvis brutt i forslaget ved at det flere steder ligger utviklingssoner og by- og bygdesoner helt inntil nasjonalt villreinområde.

Det er et klart behov for å beholde gradientopplegget i den reviderte planen ut fra hensynet til villreinen. Dersom dette ikke gjøres, kan det finne sted uheldige punkteringer av villreinområder som innebærer at funksjonsområder går helt eller delvis ut av bruk.

### **7.2.3 Ny kunnskap om villreinen: GPS-merking av villrein i Rondane**

I forbindelse med oppstart av forskningsprosjektet i Snøhetta villreinområde, ble det fra DN ytret ønske om et større regionalt prosjekt som kunne dekke flere villreinområder utenom Snøhetta. Rondane villreinområde ble pekt ut som førsteprioritet. Prosjektet omfatter både en villreindel og en ferdselsdel. Villreindelen styres av ei regional styringsgruppe med Norsk institutt for naturforskning som faglig ansvarlig.

Seks simler ble merka med GPS-sendere i Rondane Nord i mars 2009. I mars 2010 ble det merka 9 simler i den sørlige delen av Rondane (4 simler nord for FV27, 2 simler mellom Friisvegen og FV 27, 2 simler sør for Friisvegen, 1 simle på Finnsjøfjellet). For hvert enkelt GPS-merket dyr (simle) har vi fått laget et plot over arealbruken fra merketidspunktet og fram til 14.12.10. For den første kontingenten dyr i Rondane nord har vi data for litt over 1 ½ år. For dyrene merket på ettervinteren i 2010 dvs. dyr i Vulufjell i Rondane nord, i Finnsjøfjellet og ellers i Rondane sør, har vi data for litt over ½ år. Dataene for deler av Rondane nord dvs. rundt Rondanemassivet, er vist på figur 3.

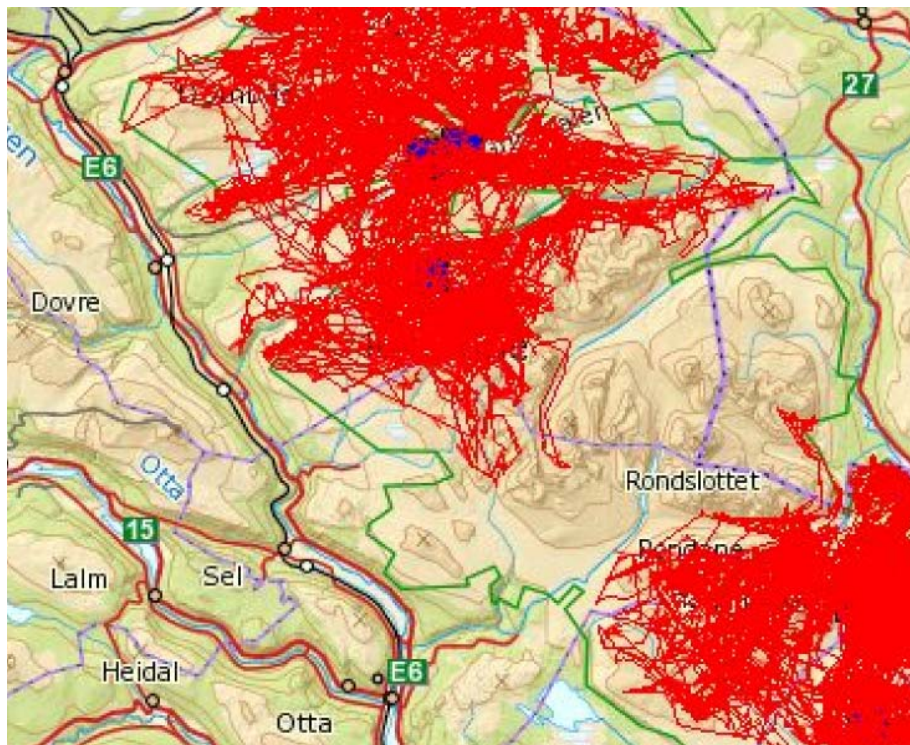
Det bare merket simler. Merkeprosjektet er ikke rapport fra NINA sin side, slik at vurdering av dataene og forslagene som delvis er basert på dette materialet, fullt og helt er forvaltningens ansvar. I de forslagene som er fremmet om endringer i grenser for nasjonalt villreinområde og buffersona i de neste avsnittene, er disse dataene benyttet.

Disse dataene ligger åpent tilgjengelig på [www.dyreposisjoner.no](http://www.dyreposisjoner.no). Dataene er ikke kommentert i det foreliggende planforslaget, hvilket betyr at planforslaget er mangelfullt og at foreliggende kunnskap ikke synes å være benyttet. Dette til tross for at villreinnemnda har introdusert denne kunnskapen i scenariearbeidet for Rondane, og henvist til gjeldende

hjemmeside der dette finnes. Dvs. at §8 i Naturmangfoldlova ikke er fulgt, jfr. Naturmangfoldlovas § 7 og Forvaltningslovas § 17 om beslutningsgrunnlag.

Arealbruken i ytterkanten av funksjonsområdene er særlig interessant for forslaget til grenser. De GPS-merkete dyrene viser følgende om villreinens bruk av ytterkanten av planområdet:

- Dovre kommune: Tangeområder mot Gudbrandsdalen og områder ned mot E6 over Dovrefjell benyttes.
- Sel: *Ingen* merka dyr har krysset aksene Høvringen – Peer Gynt - Spranget – Rondvassbu med tilhørende tilliggende områder (se figur 3)
- Folldal: Dyr har ikke trukket nordover forbi Bjørnhollia (se figur 3)
- Sør-Fron: Flere dyr har benyttet områder ned mot Atnsjømyrene
- Ringebu: Områder ved FV 27 er benyttet, også vest for Flaksjøen
- Stor-Elvdal: Et merka dyr har benyttet områder langt sør-øst i Fampen. Områder nord og øst for Skjerdingen dvs. områdene ved Ledsageren mm. er benyttet. Dyret merket i Finnsjøvola har oppholdt seg i denne delen av villreinområdet hele tiden.



Figur 3 GPS-data for alle simlene i deler av Rondane nord i perioden 11.03.2009 - 14.12.2010

## 7.3 Forslag til endringer i grenser for Nasjonalt villreinområde

Nedenfor følger forslag til endringer av grenser for nasjonalt villreinområde basert på høringsutkastet. Grensene er markert på oversiktsnivå i figur 2. Mer detaljerte kart finnes som vedlegg.

Vi vil understreke at dette er å anse som en minimumssone for det nasjonale villreinområdet, og at det forutsetter at det legges en buffersoner rundt hele det nasjonale villreinområdet, der gradient-tenkingen i gjeldende plan følges opp (tiltak vurderes strengere jo nærmere nasjonalt villreinområde de ligger).

### 7.3.1 Dovre kommune

I planforslaget er nasjonalt villreinområde lagt i grensen for de store verneområdene.

I den sør-vestre delen av villreinområdet er det flere tanger som stikker ut mot Gudbrandsdalen. Både i NINA-rapport 339 og GPS-dataene dokumenterer at områder utenfor grenseforslaget er viktige. Fjelloppsynet i Dovre er av samme oppfatning. Vi foreslår at disse områdene legges inn som vist på vedlagte kart.

I området fra Dombås til Avsjøen foreslår vi at grensen følger leveområdet i gjeldende plan med unntak av Mehøe. Det betyr at nasjonalparkgrensen ikke anbefales fulgt. Både NINA-rapport 339 og GPS-dataene dokumenterer at områder utenfor grenseforslaget er viktige. Fjelloppsynet i Dovre er av samme oppfatning. Det vises også til at deler av dette området omfattes av Fokstugu landskapsvernområde.

Fra Avsjøen og østover anbefaler vi at grensen utvides i forhold til gjeldende plan, på bakgrunn av kunnskap som fjelloppsynet i Dovre har. Det vises til at dette området også er vernet som landskapsvernområde.

### 7.3.2 Stor-Elvdal kommune

Området ned mot Setningen benyttes jevnlig av rein iflg. fjelloppsynet i Sollia. Området er også naturreservat. Det anbefales at området som vist på vedlagte kart tas inn i nasjonalt villreinområde.

Området rundt Ledsageren er "Observasjonsområde" i gjeldende plan. GPS-data viser at dyrene benytter dette området mye, også i kalvingsperioden. Det anbefales at området som vist på vedlagte kart tas inn i nasjonalt villreinområde. Det vises også til at en del av dette området er naturreservat.

Området sør-øst i Fampen er "Observasjonsområde" i gjeldende plan. GPS-data viser at ett av de merka dyrene benytter hele dette området, også i kalvingsperioden. Det anbefales at området som vist på vedlagte kart tas inn i nasjonalt villreinområde.

### **7.3.3 Nord-Fron og Sør-Fron og Ringebu**

Tjønneterfjellet er i planforslaget lagt inn som en buffersone bl.a. sammen med indre deler av Venabygdsfjellet, som har en omfattende bebyggelse og reiselivsaktivitet. I NINA-rapport 558 er det dokumentert via et tre-årig registreringsprosjekt, samt videre registrering i 2010, at området brukes av bukk i perioden april til september. Antallet dyr er opp mot 60 – 70 pr. år. Dette antallet utgjør en betydelig del av bukkesegmentet i denne delen av Rondane nord. Bukken har behov for tilgang til godt vår- og sommerbeite. Ut fra dette anbefaler vi at området som vist på vedlagte kart legges inn i nasjonalt villreinområde.

### **7.3.4 Sel**

I denne kommunen følger forslaget leveområdet i gjeldende plan. Dette anbefales videreført. Opplegg og innhold i buffersoner er her sentralt, jfr. avsnitt 6.4.

### **7.3.5 Følldal**

Det er lagt inn et sammenhengende område mellom Rondane og Sølknkletten nord for Fallet. Dette er svært viktig for trekk mellom Rondane og Sølknkletten. Dette er etter Villreinnemdas tidligere anbefaling (februar 2010).

### **7.3.6 Følldal og Sør-Fron**

Nasjonalt villreinområde er her trukket ned til Atna elv. Dette er etter Villreinnemdas anbefaling, og svært viktig for beite og trekk mellom Rondane og Sølknkletten.

## **7.4 Forslag til endringer i grenser for buffersona**

Både innenfor buffersonene og utviklingssonene er det villreininteresser. I flere tilfeller er det behov for økt kunnskap for å kunne klarlegge områdenes betydning for villreinen, og for å kunne foreta nødvendige planavveininger i tida framover. Det betyr at buffersonene også må defineres som områder der det er behov for oppgradering av villreinkunnskapen i årene som kommer, jfr. NINA-rapport 339. Vi anbefaler derfor at en buffersone med gradienttenking (iltak vurderes strengere jo nærmere nasjonalt villreinområde de ligger), legges rundt hele det nasjonale villreinområdet.

I utkastet er det svært varierende hva slag kategori som ligger inntil Nasjonalt villreinområde. Dette betyr at soneringen mangler en konsekvent tenking i forhold til villreininteressene. Dette må også ses i sammenheng med at man legger opp til et nasjonalt villreinområde i Rondane som langt på vei er likt leveområdet i dagens plan, til tross for at kunnskapsgrunnlaget viser et betydelig større biologisk leveområde. Grensedragningen er heller ikke i samsvar med planene for Sølknkletten og Hardangervidda (jfr. presentasjonen på fellesforum på Gardermoen i oktober 2010), der grensa for nasjonalt villreinområde i begge områder er trukket nesten helt ut til plangrensa.

Buffersonene og utviklingssonene rommer byggeområder, men også skog-, våtmark- og myrområder som kan være viktige for villreinen. Sonen rommer også "Observasjonsområdene" i gjeldende plan. Betydningen av disse for villreinen er ennå ikke kartlagt, men betydningen av disse områdene har ikke blitt mindre siden gjeldende plan ble godkjent.

Vi foreslår en buffersone som vist på vedlagte kart, og at denne betegnes ”Buffer-/observasjonssone”, jfr. instrumentet i gjeldende plan. Vi vil spesielt peke på behovet for en buffer der det er stor menneskelig aktivitet:

- Skogsetrene i Dovre pga. ferdsel.
- Turist- og hytteområdene i Sel og Nord-Fron (Høvringen, Mysusetter, Kvamsfjellet, vestre deler av Tjønnseter) pga. mye ferdsel og aktivitet.
- I Folldal langs Folla og sørover til langs FV27 siden det her mangler buffersone
- Dalen inn til Finnstad/Lyngstad i Stor-Elvdal (Sølnkletten) siden den skjærer inn i Nasjonalt villreinområde.
- Området langs Vinjevegen i Stor-Elvdal pga. stor ferdsel og store hyttefelt
- Myklebysetra i Stor-Elvdal pga menneskelig aktivitet.
- Hovdsjøfjellet, videre sørover inkludert områdene rundt Skramstadsetra pga. en del ferdsel.

I retningslinjene (mellom 5.7 og 5.8) er det vist et kart under overskriften ”Andre retningslinjer for delområde Rondane”. I teksten til kartet sies det at ”*Arealet innenfor den røde grensa på kartet, i deler av Ringsaker, Hamar og Løkken, er myrområder som er spesielt viktige for villreinen, der det ikke må igangsettes tekniske inngrep som drenering, byggearbeider eller andre tiltak som endrer på dagens situasjon*”. I og med at denne teksten er plassert utenfor tekstboks, er den for det første juridisk sett å betrakte som en planbeskrivelse, ikke retningslinje (jfr. planforslaget s. 37). For det andre, når det i planforslaget sies at dette er områder som er spesielt viktige for villreinen, kan ikke arealene avsettes som by- og bygdesone. Vi anbefaler at arealet avsettes som buffersone.

## 7.5 Plankartene

Plankartene er ikke entydige. Ny planlov, med innføring av hensynssoner, er pr. i dag ikke spesielt godt egnet for å illustrere arealbruken i regionale planer. Det er derfor utarbeidet to kart; et plankart, og ett illustrasjonskart. Men heller ikke når disse to kartene ses samlet, blir framstillingen entydig. På selve plankartet er det for flere delområder ikke mulig å skille mellom hensynsområde H 560\_1 (nasjonalt villreinområde), H 560\_2 (buffersone) og H 560\_3 (utviklingssone Rondane). På illustrasjonskartet er areal avsatt enten som hensynssoner eller arealplaner. For godkjente arealplaner som ligger mellom ulike hensynssoner (særlig i Nord-Fron og Sel) framgår det ikke av de to kartene hvilke retningslinjer som skal være førende ved rullering av planene.

Hvilke retningslinjer som gjelder for hvilke arealer må angis på en entydig måte på det endelige plankartet. Ett alternativ kan være å markere grensen mellom de ulike hensynssonene på plankartet på en klarere måte og nummerere de ulike hensynssonene på kartet (H 560\_1, H 560\_2, H 560\_3). Et annet alternativ er å ta ut gjeldende arealplaner fra illustrasjonskartet, og i stedet angi i retningslinjene for planen hvilke kommunedelplaner og reguleringsplaner som finnes i området. Det bør også vurderes om fargebruken på illustrasjonskartet kan differensieres mer, jfr. drøftingsutkast fra Hardangervidda presentert på fellesforum for regionale planer for villrein fjellene i oktober 2010 ([http://www.regjeringen.no/nb/dep/md/tema/planlegging\\_plan-og\\_bygningsloven/arrangementer/regionale-planer-for-villrein-fjellene-28.html?id=625326](http://www.regjeringen.no/nb/dep/md/tema/planlegging_plan-og_bygningsloven/arrangementer/regionale-planer-for-villrein-fjellene-28.html?id=625326)).

I og med at det skal utarbeides regionale planer for flere nasjonale villreinområder, hadde det vært en fordel om Miljøverndepartementet kunne gi føringer for kartframstillingen.

## 8. Retningslinjer

Retningslinjene kan ikke unnta tiltak fra en konkret søknadsvurdering i henhold til gjeldende planer og sektorlovgivning. Det kan heller ikke gis retningslinjer på tvers av gjeldende sektorlovgivning. Dette er kommentert i noen tilfeller under, men generelt er det behov for en grundig gjennomgang av retningslinjene for å vurdere disse forholdene.

Retningslinjene bærer i stor grad preg av å være retningslinjer for næringsutvikling, og ikke for ivaretagelse av villrein. Det er lite som gir føringer for kommunenes arbeid og prioriteringer i forhold til villrein ved revisjon av arealplaner. Retningslinjene åpner i større grad for tiltak enn gjeldende plan, og gradienttenkningen i gjeldende plan er ikke fulgt opp (jfr. avsnitt 6.2). Dette innebærer en betydelig svekkelse for villreininteressene i forhold til gjeldende plan.

Når det gjelder de plantekniske sidene av forslaget, trengs det noe bedre strukturering av retningslinjene i forhold til hva som skal stå hvor. Eksempelvis er det avsnitt under de generelle retningslinjene som ikke kan gjelde for alle sonene, men som passer bedre for sone 2 eller 3. Det er også delvis motstridende retningslinjer under flere av sonene. Dette gjelder både innad hver enkelt sone, men også mellom hva som står under de generelle retningslinjene (og som derfor skal gjelde for alle sonene) og det som står under de enkelte sonene.

Videre i dette kapittelet er foreslåtte retningslinjer i planen sitert i kursiv, med våre merknader plassert umiddelbart etterpå.

### 8.1 Merknader til generelle retningslinjer for Rondane – Sølnekletten (5.2)

• s. 38, under overskrift *Saksbehandling og forvaltning, 3. kulepunkt:*  
”..., slik at enkeltsaksbehandling i tråd med retningslinjer kan avklares på kommunenivå uten ytterligere ekstern høring.”

Vår kommentar: Det er uklart hva innholdet i dette punktet er. Vi forutsetter at alle arealplaner og dispensasjoner etter plan- og bygningslova som berører disse retningslinjene fortsatt skal sendes på høring til statlige og regionale myndigheter.

• s. 38, under overskrift *Eksisterende godkjente planer:*  
”Godkjente byggeområder (i kommuneplanens arealdel) som ikke er realisert ved regulering bør vurderes på nytt ved revidering av kommuneplanens arealdel.”

Vår kommentar: Dette er en svekkelse i forhold til gjeldende fylkesdelplan som slår fast at dette skal skje. Vi viser også til §12-4 i ny Plan- og bygningslov: ”Er bygge- og anleggstiltak som hjemles i plan fremmet med bakgrunn i privat reguleringsforslag etter § 12-11, ikke satt i gang senest fem år etter vedtak av planen, kan tillatelsen til gjennomføring av planen ikke gis uten nytt planvedtak. Etter søknad fra tiltakshaveren kan planvedtaket forlenges med inntil to år av gangen.” (Gjelder planer vedtatt etter at ny lov trådte i kraft).

Vårt forslag til endring: ... som ikke er realisert ved regulering **skal** vurderes på nytt ...

• s. 38, under overskrift *Næringsliv:*

*”Tiltak som har små ringvirkninger i forhold til ferdsel i leveområdet bør tillates.”*

Vår kommentar: Det er uklart hvordan og hvem som skal definere størrelsen på tiltaket. Det er heller ikke tatt stilling til eventuelle sum-effekter, og hvem som har ansvar for å vurdere disse. Dersom tiltaket, etter en konkret vurdering, viser seg å ikke ha negative konsekvenser verken for villreinen eller andre interesser, vil tiltaket bli tillatt. Retningslinjen er derfor overflødig.

• s. 38 og 39, under overskrift *Næringsliv:*

*”Det legges særskilt vekt på å gi muligheter til tiltak som styrker landbruk, seterdrift og utmarksnæring, samt utvikling av småskala turistvirksomhet, gjerne basert på stedegne ressurser.”*

Vår kommentar: Utvikling av næringstiltak basert på gårdens eget ressursgrunnlag, vil i stor grad være innenfor LNF-formålet, og dermed tillatt. Retningslinjen er slike tilfeller overflødig. Annen næringsvirksomhet må i plan avsettes enten som spredt næringsvirksomhet i LNF-områder eller som utbyggingsområder for næring, og behandles etter gjeldende kommunale planer og sektorlovverk.

• s. 39, siste setningen under overskrift *Næringsliv:*

*”Lokal utnyttelse av fornybare energiresurser ved allerede utbygget infrastruktur regnes ikke som tyngre inngrep. ...”*

Vår kommentar: Lokal utnyttelse av fornybare energiresurser må gis en konkret søknadvurdering i henhold til gjeldende kommunale planer og sektorlovgivning. Retningslinjen må tas ut.

• s. 39, under overskrift *Seter- og utmarksbebyggelse:*

*”Bebyggelsen bør tas vare på som en ressurs for landbruket og bør generelt ikke fradeles til fritidsformål. I sone 2, 3 og 4 bør fradeling kunne vurderes som ledd i strukturrasjonalisering.”*

Vår kommentar: Det følger av jordloven at landbruksbebyggelse ikke skal fradeles resten av eiendommen. Som ledd i en strukturrasjonalisering (samfunnsinteresser av stor vekt, jf. jordlova § 12) kan for eksempel seterhus fradeles dersom det ikke er behov for seterbebyggelsen i den fortsatte landbruksdrifta. Disse bygningene kan imidlertid brukes i utleie eller annen næringsvirksomhet som kan være med på å styrke driftsgrunnlaget på landbrukeiendommen jf også planens retningslinjer om næringsliv. Vi er derfor skeptiske til en retningslinje som kan gi inntrykk av at det er en kurant sak å få fradelt landbruksbygg. Særlig gjelder dette for gamle skogshusvær som ofte har en beliggenhet der det ikke er ønskelig med fritidsbebyggelse. Det bør også framgå av retningslinjene at en søknad om fradeling må behandles etter bestemmelsene om dispensasjon i plan- og bygningsloven.

Det er videre uklart om siste avsnitt i retningslinjen kun gjelder søknader om nybygg mv som omfattes av begrepet stedbunden næring. Det bør presiseres at hvis det er snakk om søknader om nybygg til fritidsformål, kreves det også dispensasjonsbehandling etter pbl.



- Generell kommentar til tema Næringsliv: Lokalisering av ny næringsvirksomhet må vurderes også i forhold til andre naturverdier og samfunnsinteresser enn villrein. Det er ikke nødvendigvis kurant å tillate alle typer virksomheter i nærheten av villreinområdet selv om det ikke innebærer ferdsel av folk.

Det kan heller ikke være slik at hensynet til villreinen skal nedprioriteres fordi et foreslått tiltak/næringsvirksomhet ligger i Dovre, Folldal, Stor-Elvdal eller Rendalen. Disse kommunene har til dels store arealer som ikke er omfattet av planområdet, og dette må også tas med i vurderingen.

## **8.2 Merknader til felles retningslinjer for NASJONALT VILLREINOMRÅDE, sone 1 (5.3)**

- s. 39, hele avsnittet under overskrift "Områder som ikke er vernet etter biomangfoldloven".

Vår kommentar: Her vil vi minne om hva som ligger i LNF-a og LNF-b –begrepene i Plan- og bygningslova. LNF-a er det "vanlige" LNF-formålet der det kun er tillatt med landbruksnæring, inkludert tiltak under "Landbruk Pluss", dvs. tilleggsnæringer basert på gårdens eget ressursgrunnlag og dersom ikke utgjør hovedinntekten på gården (det skal fortsatt være et tillegg). LNF-b åpner derimot opp for at det settes av områder der det kan tillates for eksempel spredt ervervsbebyggelse i LNF-områder. Dette er næringsvirksomhet som ikke nødvendigvis er basert på eller relatert til landbruket. Retningslinjen sier ikke noe om dette skal gjelde eksisterende virksomhet eller nyetablering, men vil kunne tolkes som at det også gjelder nyetablering. Gjeldende fylkesdelplan er klar på at det ikke skal etableres nye virksomheter innenfor leveområdet, og vi mener at dette må videreføres for de nasjonale villreinområdene, jfr. Miljøverndepartementets brev 12.06.09 der det understrekes at en hensikten med revisjonen av eksisterende fylkesdelplan ikke er å svekke villreininteressene. LNF-b – områder kan også omfatte LNF-områder der spredt fritidsbebyggelse er tillatt. Det må presiseres at ny, spredt fritidsbebyggelse ikke er tillatt innenfor sone 1.

I nest siste setning står det i en parentes (omfang, lokalisering og formål *bør* angis i kommuneplanen). Dette bør rettes til *må*, da dette er et krav i pbl § 11-11 nr. 2, som hjemler bestemmelser til arealformålet LNFR med underformål b) i pbl § 11-7 nr. 5 pkt. b.

Rett navnsetting av Biomangfoldlova er for øvrig Naturmangfoldlova (dette gjelder flere steder i plandokumentet).

- s. 40, under overskrift *Retningslinjer for fritidsbebyggelse, nybygging og ...*, "Eksisterende bebyggelse på fritidseiendommer utenfor regulerte områder kan vurderes inntil øvre total ramme på 100 m<sup>2</sup> bruksareal (BRA)".

Vår kommentar: Gjeldende fylkesdelplan er klar på at eksisterende fritidsbebyggelse ikke skal utvides innenfor leveområdet, og dette må videreføres for de nasjonale villreinområdene. En generell øvre arealgrense bør ikke gis i regional plan fordi konsekvensene av en slik utvidelse ikke er vurdert, og fordi en slik øvre arealgrense lett oppfattes som en generell tillatelse. Kommunene kan for øvrig ikke ha en bestemmelse i kommuneplanen som åpner generelt for utvidelse av eksisterende fritidsbebyggelse utenfor regulerte områder. Dette må

skje enten ved å benytte formålet LNFR bokstav b) om spredt bebyggelse eller de kan ha en retningslinje om hva som kan vektlegges i en dispensasjonsvurdering

• s. 40, under overskrift *Retningslinjer for fritidsbebyggelse, nybygging og ...*,  
”Det skal ikke etableres nye masseuttak og gruvevirksomhet innenfor nasjonalt villreinområde, bortsett fra mindre grustak for vedlikehold av lokale veger for å unngå lang transport. Eksisterende virksomhet må foregå slik at villreinen forstyrres minst mulig. Veger som benyttes for denne type virksomhet skal ikke være åpne for allmenn ferdsel.”

Vår kommentar: Uttak av grus er regulert gjennom landbruksvegforskriften. For de massetakene som ikke faller inn under denne forskriften, er det krav om reguleringsplan. Ut over dette er innholdet i bestemmelsen uklar og vil være vanskelig å håndtere.

• s. 40, under overskrift *Retningslinjer for turistvirksomhet og utmarksnæring:*  
”Det legges vekt på å gi mulighet til utvikling av eksisterende turistbedrifter i henhold til tidens krav, småskala turistvirksomhet knyttet til eksisterende setre og utvikling av utmarksnæring basert på stedegne ressurser.”

Vår kommentar: Gjeldende fylkesdelplan for Rondane er klar på at det ikke skal etableres nye turistbedrifter eller andre virksomheter i villreinens leveområde, samt at det ikke skal foretas utvidelser av eksisterende bedrifter og turisthytter. Retningslinjen innebærer en svekkelse av gjeldende fylkesdelplan, jfr. Miljøverndepartementets brev 12.06.09.

Vårt forslag til endring: Det skal ikke etableres nye turistbedrifter eller andre virksomheter, og eksisterende bedrifter skal ikke utvides.

• s. 40, under overskrift *Nye landbruksveger:*  
”Landbruksveger behandles etter Landbruksdepartementets forskrift om landbruksveier. Behovet for ferdselsreguleringer med bom vurderes i forhold til villreinens bruk av området og potensialet for økt trafikk.

Vårt forslag til endring: Siste setning foreslås endret til: ”I evt. tillatelser til bygging av nye landbruksveier skal det legges inn et vilkår om at disse stenges med bom.”

• s. 40, kulepunkt under overskrift *Veger og motorisert ferdsel:*  
”Veger som medfører konfliktfylt ferdsel inn i sone 1 bør vurderes stengt med bom i hele eller deler av året jf. temakart.”

Vårt forslag til endring: Private veger som i dag ikke er stengt med bom, anbefales stengt med bom. (Vi kan ikke se at dette har relevans for annet enn private veger).

• s. 40, kulepunkt under overskrift *Veger og motorisert ferdsel:*  
”Eksisterende veger som i dag er stengt for allmenn trafikk med bom bør fortsatt være stengt, og motorisert transport bør begrenses til næringsvirksomhet.

Vårt forslag til endring: Eksisterende private veger som i dag er stengt for allmenn trafikk med bom anbefales fortsatt å holdes stengt.

- s. 40, kulepunkt under overskrift *Veger og motorisert ferdsel:*  
”Brøyting av private vegger innenfor og i nærheten av områder med vinterbeite for villrein bør unngås, unntak er brøyting i forbindelse med skogsdrift. Kommunene bør utforme retningslinjer om regulering av vinterbrøyting av vegger (jf. PBL § 11-8 c).

Vårt forslag til endring: Brøyting av private vegger innenfor vinterbeiter og som fører inn mot vinterbeiter anbefales unngått, unntak er brøyting i forbindelse med skogsdrift. Kommunene bør utforme retningslinjer om regulering av vinterbrøyting av vegger (jf. PBL § 11-8 c).

- s. 40, kulepunkt under overskrift *Veger og motorisert ferdsel:*  
” Det bør ikke anlegges nye vegger for allmenn trafikk i og gjennom nasjonalt villreinområde.”

Vår kommentar: I følge bestillingsbrevet fra Miljøverndepartementet (12.04.07) skal det kartfestes en klar grense for de nasjonale villreinområdene, som skal danne en langsiktig grense mot utbygging i den regionale planen. Nye vegger kan ikke aksepteres innenfor en utbyggingsgrense.

Vårt forslag til endring: Det **skal** ikke anlegges nye vegger for allmenn trafikk i og gjennom nasjonalt villreinområde.

- s. 41, under overskrift *Motorisert ferdsel i utmark:*  
”Planene bør fastsette grense for når en bilveg slutter og går over til utmark.

Vårt forslag til endring: Planene **skal** fastsette grense for ... Hele første avsnitt på s. 41 gjelder for øvrig generelt, og bør flyttes til kap 5.2 Generelle retningslinjer.

- s. 41, under overskrift *Parkering:*  
”Nye parkeringsplasser kan etableres som ledd i kanalisering av ferdsel og annen aktivitet.”

Vår kommentar: Denne problemstillingen kan neppe være aktuell innenfor nasjonalt villreinområde, jfr. kommentar om nye vegger over. (Det er vanskelig å se for se noe annet enn at nye parkeringsplasser her uansett vil generere uønsket ferdsel).

Forslag endring: Nye parkeringsplasser skal ikke anlegges.

- s. 41, under overskrift *Retningslinjer for friluftsliv og ferdsel:*  
”Type ferdsel og omfang av ferdselen må vurderes konkret i forhold til villreinens bruk avområdene til ulike tider av året. ... I områder uten vinterbeite for villrein er tilrettelegging for ferdsel og aktiviteter vinterstid uproblematisk i forhold til villrein. Tilsvarende gjelder for sommerbruk i områder uten sommertilhold.

Vårt forslag til endring: Siste setning strykes. Vi kjenner ikke til at det er områder som ikke brukes av villreinen sommerstid, altså må tilrettelegging for ferdsel sommerstid alltid vurderes opp mot villreininteressene.

• s. 41, under overskrift *Retningslinjer for friluftsliv og ferdsel:*

*”Større arrangement, konkurranser, aktiviteter og lignende bør legges til områder, trasèer og tider der de kommer i minst mulig konflikt med villrein, og der de kan skape størst mulig ringvirkninger for lokalsamfunnet. Sykling bør fortrinnsvis skje etter seter- og utmarksveger og stier, framfor i terreng. Organiserte aktiviteter og opplevelser bør i størst mulig grad benytte eksisterende vegnett og godt merkede stier og løyper.”*

Vårt forslag til endring: Større arrangement, konkurranser, aktiviteter og lignende **skal** legges til områder, trasèer og tider der de ikke kommer i konflikt med villrein, og der de kan skape størst mulig ringvirkninger for lokalsamfunnet. De skal primært lokaliseres utenom nasjonalt villreinområde. Sykling **skal** fortrinnsvis skje etter seter- og utmarksveger og stier, framfor i terreng. Organiserte aktiviteter og opplevelser **skal** i størst mulig grad benytte eksisterende vegnett og godt merkede stier og løyper i henhold til løypeplaner.

### **8.3 Merknader til felles retningslinjer for BUFFERSONE, sone 2 (5.4)**

• s. 41, under overskrift *Arealformål:*

*”Gjeldende reguleringsplaner innenfor området kan fortsatt gjelde.”*

Vår kommentar: Se vår kommentar i avsnitt 8.1 om *”Eksisterende godkjente planer”*. Samme kommentar gjelder her.

• s. 41, under overskrift *Arealformål:*

*”For å gi muligheter for tilleggsnæringer i landbruket som ikke omfattes av underformål a kan det i seterområder vurderes bruk av underformål b”.*

Vår kommentar: LNF-b – område åpner for bl.a. spredt erverv/næring, også ut over det som er definert i Landbruk pluss. Dette må underlegges en konkret vurdering i hvert enkelt tilfelle, og konsekvensvurderes etter gjeldende lovverk. Dvs. at retningslinjen er overflødig.

• s. 42, under overskrift *Retningslinjer for fritidsbebyggelse og andre bygg:*

*”Eksisterende bebyggelse på fritidseiendommer utenfor regulerte områder kan vurderes utvidet inntil en øvre totalramme på 140 m<sup>2</sup> bruksareal (BRA).*

Vår merknad: Søknader om utvidelse av eksisterende hytter utenfor regulerte områder eller områder som ikke har bestemmelser om utvidelser i kommune(del)planer, skal behandles som en vanlig dispensasjonssak. Regional plan må gi føringer om at dette også i buffersonen skal vurderes relativt strengt, og koples til en konkret vurdering av sannsynlige konsekvenser for villreinen ved økt kapasitet og bruk. En generell øvre arealgrense bør ikke gis i regional plan fordi konsekvensene av en slik utvidelse ikke er vurdert, og fordi en slik øvre arealgrense lett oppfattes som en generell tillatelse. Kommunene kan for øvrig gjennom sine arealplaner vurdere bestemmelser for eksisterende hytter i LNF-områder, men dette må knyttes til konkrete, kartfesta områder, og vurderes i forhold til villreinenes arealbruk ved høring av planforslag.

- s. 42, under overskriftene "Retningslinjer for fritidsbebyggelse og andre bygg," og "Retningslinjer for turistvirksomhet og utmarksnæring":  
... Det bør tas hensyn til bebyggelsens synbarhet og beliggenhet (snauffjell/skog), terreng, nærhet til vann og vassdrag og tilpasning til omkringliggende bebyggelse."

Vår kommentar: Ny virksomhet må også vurderes i forhold til sannsynlig effekt på villreinen sin arealbruk.

#### 8.4 Merknader til retningslinjer for UTVIKLINGSSONE Rondane, sone 3 (5.5)

- s. 42, under overskrift Veger, parkering:  
"Ved behandling av søknad om landbruksveger inn mot det nasjonale villreinområdet bør det vurderes om det er behov for å sette vilkår om stenging av vegen med bom for allmenn ferdsel i hele- eller deler av året. Nye parkeringsplasser kan etableres som ledd i kanalisering av ferdsel og annen aktivitet."

Vårt forslag til endring: Ved behandling av søknad om landbruksveger inn mot det nasjonale villreinområdet **skal** det vurderes om det er behov for å sette vilkår om stenging av vegen med bom for allmenn ferdsel i hele- eller deler av året. Nye parkeringsplasser kan etableres som ledd i kanalisering av ferdsel og annen aktivitet, og dersom de ikke fører til økt belastning på villreinens funksjonsområder.

- s. 43, under overskrift Ferdsel og annen aktivitet:  
"Det bør ikke brøytes veger som leder inn mot villreinens vinterbeiteområder. Det bør prioriteres skiløyper parallelt med sone 1, og felles vinterparkering nærmere bygda. Kanalisering av ferdsel og aktivitet bør vurderes i forhold til villreinens ulike arealbruk gjennom året."

Vårt forslag til endring: Det **skal** ikke brøytes veger som leder inn mot villreinens vinterbeiteområder. Det **skal** prioriteres skiløyper parallelt med sone 1, og felles vinterparkering nærmere bygda. Kanalisering av ferdsel og aktivitet **skal** vurderes i forhold til villreinens ulike arealbruk gjennom året.

- s. 43, under overskrift Ferdsel og annen aktivitet:  
"I søndre del av Rondane, der det ikke er vinterbeite for villrein, ..."

Vår kommentar: Det er de siste årene ikke registrert at villreinen bruker områdene sør for Birkebeinervegen før 15. april. En kan imidlertid risikere at oppkjørte skiløyper før 15. april gir gode muligheter for ferdsel i dette området også etter dette tidspunktet. Tiltak må derfor gis en individuell vurdering.

## 8.5 Merknader til retningslinjer for UTVIKLINGSSONE i dalførene, sone 4 (5.6)

- s. 43, under overskrift *Fritidsbebyggelse og ferdsel:*

*”Vinterstid bør man unngå brøyting av veger som leder inn mot villreinens vinterbeiteområder og heller prioritere langsgående skiløyper og felles vinterparkering. Ved behandling av søknad om landbruksveger inn mot nasjonalt villreinområde (sone 1) bør det vurderes om det er behov for å sette vilkår om stenging av vegen med bom for allmenn ferdsel i hele- eller deler av året.*

Vårt forslag til endring: Vinterstid **skal** man unngå brøyting av veger som leder inn mot villreinens vinterbeiteområder og heller prioritere langsgående skiløyper og felles vinterparkering. Ved behandling av søknad om landbruksveger inn mot nasjonalt villreinområde (sone 1) **skal** det vurderes om det er behov for å sette vilkår om stenging av vegen med bom for allmenn ferdsel i hele- eller deler av året.

- s. 43, under overskrift *Særskilt retningslinjer for trekk-/utvekslingsområder ...:*

*”Ny bebyggelse og nye anlegg bør så langt det er mulig knyttes til og i nærheten av eksisterende bebyggelse og infrastruktur. Det bør legges vekt på trekkområder/utvekslingsområder synliggjort i denne sonen.*

Vårt forslag til endring: Ny bebyggelse og nye anlegg **skal** knyttes til og i nærheten av eksisterende bebyggelse og infrastruktur. Det **skal** legges vekt på beite-/trekk- og utvekslingsområder synliggjort i denne sonen.

## 8.6 Merknader til Særskilte retningslinjer for delområde Rondane (5.7)

- s. 44, under overskrift *Retningslinjer for nasjonalt villreinområde, sone 1:*

*”Brøyting av Fv 27 videreføres forutsatt at eksisterende stopp- og parkeringsforbud opprettholdes. Ved utbedringer og andre tiltak langs vegen skal det legges vesentlig vekt på villreinhensyn. Friisvegen kan brøytes fram til 1. november og åpnes igjen etter 15.mai. Åpningen om våren skal løpende vurderes i forhold til villreinen.*

Vårt forslag til endring: Brøyting av Fv 27 videreføres forutsatt at eksisterende stopp- og parkeringsforbud opprettholdes via en langsiktig hjemmel basert på hensynet til villreinen. Ved utbedringer, brøyting og anlegging av snuplasser for brøytebil og andre tiltak langs vegen, skal det legges vesentlig vekt på villreinhensyn. En styrking av kontroll- og informasjonsaktiviteten knyttet til forbudet bør følges opp i handlingsprogrammet. Friisvegen kan brøytes fram til 1. november og åpnes igjen etter 15.mai. Konkret åpningsdato om våren (etter 15. mai) skal løpende vurderes i forhold til villreinen.

- s. 44, under overskrift *Retningslinjer fri buffersoner, sone 2:*  
”Ferdseil og aktiviteter bør unngås, i eller i nærheten av, kalvingsområde for villrein i kalvingsperioden”.

Vår kommentar: Kalvingsområder skal inngå i nasjonalt villreinområde. Hvis det er kalvingsområder som er plassert i sone 2, må dette omgjøres til nasjonalt villreinområde. Slik ferdsel i eller i nærheten av kalvingsområder *bør* ikke unngås – den **skal** unngås.

## **8.7 Merknader til særskilte retningslinjer for delområde Sølnekletten (5.8)**

Vårt forslag til tillegg:”Veien mellom Høstdalen og Folldal anbefales stengt med bom på begge sider slik at allmennheten ikke kan kjøre bil der. Det samme gjelder veien som går videre fra Dølbekksetra og veien inn til Veslesølnsetra.

- s. 46, under overskrift *Generelt for området:*  
”Det må gis mulighet til å ta vare på en unik bygningsarv ...

Vår kommentar: Innenfor LNF-formålet er det uproblematisk å ta vare på bygningsarven gjennom bruk og vedlikehold. Men det kan ikke påregnes tillatt annen type bruk av disse bygningene (ut over landbruk pluss) innenfor sone 1.

- s. 46, under overskrift *Nasjonalt villreinområde, sone 1:*  
”Det legges vekt på mulighet til en viss utvikling/utvidelse av Breisjøseter turisthytte og omkringliggende seterbygninger og kulturmiljø. Utvikling i området bør ses i sammenheng.

Vår kommentar: Dette må vurderes når et konkret utbyggingsforslag foreligger og ikke gis som en generell retningslinje.

- s. 46, under overskrift *Spesielle retningslinjer for buffersone Høstdalen:*

”Styrking av beitebruk og seterdrift, samt utvikling av småskalaturisme og utmarksnæring,  
...

Vår kommentar: Utvikling av småskalaturisme her må skje innenfor rammene av Landbruk Pluss.

## 9. Konsekvensutredningene

### 9.1 Rondane

#### 9.1.1 Mangel på sammenheng mellom konsekvensutredning og planforslag

Planforslaget for Rondane preges av at sammenhengen mellom de ulike delene av planprosessen/plandokumentene er uklar. I følge planprogrammet skulle scenariene utarbeidet av lokale arbeidsgrupper sammenstilles i tre scenarier for planområdet som helhet, før konsekvensutredningen. Sammenstillingen for området som helhet ble imidlertid kun gjort ved å samle innspillene fra de ulike enkeltkommunene i en felles tabell. Det ble, etter det vi kjenner til, ikke foretatt noen aktiv bearbeiding av materialet fra kommunene for å få fram scenarier for området *som helhet*, med vurderinger av overordna utbyggingsmønster (for eksempel mellom øst- og vestsida av planområdet), eller der en sikret at ulike forståelser av scenariearbeidet i de ulike gruppene ble justert. Et samlet, regionalt planutkast (med ulike utbyggingsalternativer/-scenarier) manglet derfor da konsekvensvurderingene ble igangsatt.

Dette kan være en viktig årsak til at konsekvensutredningen ikke tar utgangspunkt i det lokale scenariearbeidet. Innledningsvis i konsekvensutredningen slås det fast at de konkrete forslagene fra de kommunale plangruppene *”ikke inngår i foreliggende vurdering”*, og i kapittelet om scenarier for lokaløkonomi og lokalsamfunn sies det innledningsvis at *”vårt grep i dette kapitlet er å frigjøre oss litt fra de ’konkrete’ forslagene som er kommet fra arbeidsgruppene”*. Hva som danner grunnlaget for de tre scenariene som konsekvensvurderingen omfatter er derfor noe uklart.

Ved valg av planløsning (avsnitt 3.2.2 i planbeskrivelsen) trekkes imidlertid det kommunale scenariearbeidet direkte inn på nytt. Valg av planløsning oppgis å være basert både på scenariearbeidet og konsekvensvurderingene. Dvs. at planløsningen er basert på forslag fra lokalt scenariearbeid som ikke er konsekvensvurdert, og en konsekvensvurdering som ikke er relatert til det konkrete scenariearbeidet. Dvs. at sammenhengen mellom plangrunnlag, konsekvensutredninger og planforslag er uklar og mangelfull.

#### 9.1.2 Det faglige innholdet i konsekvensutredningen

I konsekvensutredningen er det laget tre scenarier basert på tre ulike restriksjonsnivåer for ny regional plan for Rondane og ulikheter i generell samfunnsutvikling for øvrig (eks. landbrukspolitikk, friluftslivdeltakelse og –motivasjon, midler til forskning og kunnskapsoppbygging, markedstrender innen reiselivet, global matvareproduksjon, samarbeid mellom reiselivsbedrifter, energiutbygging med mer).

Hvilke konsekvenser ny regional plan for Rondane vil ha, vil kunne variere, avhengig av hvilke endringer en vil få på andre samfunnssektorer. For å kunne si noe om konsekvensene av selve planen, må en imidlertid holde andre samfunnsforhold konstante, innenfor ett eller flere gitte samfunnsutviklingsperspektiver. *Konsekvensvurderingen slik den nå foreligger skiller ikke mellom konsekvenser som følge av ny regional plan, og konsekvenser som følge av endringer innen andre sektorer.*



Dette blir særlig problematisk når det presenteres scenarier der høyt restriksjonsnivå i planområdet er sammenfallende med negativ utvikling innen andre sektorer, mens lavt restriksjonsnivå i planen er sammenfallende med en positiv samfunnsutvikling i andre sektorer. Dette er en tilnærming som forsterker de negative lokaløkonomiske effektene av et høyt restriksjonsnivå i planområdet, og tilsvarende forsterker de positive lokaløkonomiske effektene av et lavt restriksjonsnivå i planområdet.

Forfatterne peker selv på at det er problematisk å konsekvensvurdere scenarier på et strategisk nivå, med samme metodikk som konkrete prosjekter. Både verdivurderinger og konsekvensvurderinger blir etter vår oppfatning så generelle (verken utbyggingsvolum eller utbyggingsmønster diskuteres) at de ikke er etterprøvbare. Det er beklagelig at konsekvensutredningen ikke bygger på mer konkrete/realistiske utviklingsscenarier enn det som nå er tilfelle. Selv om fylkesdelplanen ikke skal angi konkrete utbyggingsområder, er det mulig å diskutere overordna utbyggingsmønster i form av utbygging på øst- og vestsida av planområdet, avstand fra leveområdet, viktige trekkveier, og ulike nivåer for framtidig utbyggingsvolum, opp mot konsekvenser for villreinen. Fylkesmannen i Oppland ga 09.02.10 skriftlig innspill til prosjektleder om konsekvensutredningen, og pekte på at følgende forhold burde vektlegges i utredningen:

1. Tiltak som bør konsekvensvurderes: Framtidig utbyggingsnivå

2. Konsekvenser for villreinen: Fokusområder

- Trekkområdene øst og vest for Rondane-massivet
- Trekkmuligheter over Rv 27 over Venabygdsfjellet
- Trekkmuligheter mellom Sølnekletten og Rondane
- Villreinenens bruk av områdene lengst sør i leveområdet

3. Avbøtende tiltak

- Rv. 27 over Venabygdsfjellet
- Aktiv besøksforvaltning

Siden det var diskusjoner i prosjektgruppa om hvordan konsekvensutredningen skulle gjennomføres, ble innspillet oversendt Miljøverndepartementet for vurdering. MD v. Jørgen Brun, svarte i mail 28.04.10 at ”*Jeg synes innspillet fra FM i februar i hovedsak virker rimelig og i tråd med våre signaler*”. Disse signalene ble imidlertid ikke fulgt opp i det videre arbeidet med konsekvensutredningene.

Også i forhold til lokalsamfunnsutvikling burde ulike nivåer for framtidig utbyggingsvolum vært vurdert. Særlig burde konsekvensutredningen vurdert hvilke typer næringsutvikling som bør prioriteres i området framover, spesielt om økt overnattingskapasitet i området bør skje i tilknytning til kommersielle reiselivsbedrifter eller som private fritidshus, jfr. avsnitt 4.

Vi savner også at alternative utbyggingsstrategier for kommunene i området er vurdert. For eksempel har både Ringeby, Nord-Fron og Sør-Fron hatt en omfattende destinasjonsutbygging, inkludert private hytter, i deler av kommunen som ligger *utenfor* planområdet. I Østerdalen er det samme tilfelle for Åmot kommune, der det er foretatt en omfattende hytteutbygging i Osensjø-området de siste årene.

Kunnskapsgrunnlaget for planarbeidet er relativt omfattende. Vi savner at dette grunnlaget er trukket mer direkte inn i konsekvensvurderingene. Dette gjelder rapporter om

problematikken rundt villrein og ferdsel<sup>2</sup> der det gås inn på spesifikke geografiske problemområder knytta til villrein og ferdsel, og det gjelder rapporten om økonomisk verdiskaping av villrein fjell (ØF-rapport 6/2010).

Rondane har hatt en gjeldende fylkesdelplan siden 1992. Det har vært gjennomført flere evalueringer og vurderinger av hvordan planen har fungert så langt<sup>3</sup>. Når en har hatt en gjeldende plan i et området i en tyve års periode og denne er evaluert, er det beklagelig at dette ikke brukes som grunnlag for å vurdere konsekvensene også av ny plan.

Ny lov om naturmangfold trådte i kraft 01.07.09. Fylkesmennene er klar over at Rondane-Sølnkletten er den første av de regionale planene for nasjonale villreinområder som er utarbeidet, og at flere avklaringer for arbeidet først har kommet underveis i prosessen. Naturmangfoldlova har imidlertid ingen overgangsbestemmelser, og kravene til dokumentasjon og utredning og føre-var-prinsipp vil derfor gjelde også de regionale planene, selv om naturmangfoldlova trådte i kraft etter at planprosessen var iverksatt. Ifølge krav til kunnskapsgrunnlag (§ 8) skal offentlige beslutninger som berører naturmangfoldet, så langt det er rimelig bygge på vitenskaplig kunnskap om arters bestandssituasjon, naturtypers utbredelse og økologiske tilstand, samt effekten av påvirkninger. Der det ikke foreligger tilstrekkelig kunnskap, gjelder føre-var-prinsippet om å unngå mulig vesentlig skade (§ 9). Tiltak skal vurderes ut fra den *saml*a belastningen som *økosystemet* utsettes for (§ 10). Vi viser for øvrig til avklaringer fra Miljøverndepartementet på "Fellesforum: Regionale planer for villrein fjellene" på Gardermoen 28.-29. oktober 2010. Fylkesmennene vurderer konsekvensutredningen slik at dokumentasjons- og utredningskravene i naturmangfoldlova ikke er oppfylt.

Fylkesmennene mener at konsekvensutredningen slik den nå foreligger, ikke oppfyller verken plan- og bygningslovas eller naturmangfoldlovas krav til konsekvensvurderinger.

## 9.2 Sølnkletten

Planbeskrivelsens delrapport for Sølnkletten har en fyldig gjennomgang av naturgrunnlag, befolkning og historisk og nåværende bruk av området. Delrapporten går gjennom og diskuterer de fleste aktiviteter og utbyggingsområder som kan ha påvirkning på villreines bruk av området, og videre utvikling er vurdert også opp mot tidligere konfliktsaker i forhold villrein.

---

<sup>2</sup> Jordhøy, P. 2008. Problematikk ikring ferdsle og villrein i Rondane – NINA Rapport 331.

Strand, Olav, m.fl. (2010). Ferdsel i villreinens leveområder, NINA Rapport 551, NINA, Trondheim

<sup>3</sup> Bråtå, H.O. 2008. Partial county development plans as means for preserving wild reindeer habitats. Rangifer, Vol 28, No 1, 89-102.

Bråtå, H.O. 1997. Evaluering av fylkesdelplan for Rondane. NIBR prosjektrapport 1997:18.

Vorkinn, M. & Bråtå, H.O. 2006. Regional Plan for Rondane Massif: Protection of Wild Reindeer and/or Development of Second Homes? Euromountains.net Project – theme 3: Defence and Management of the Fragile Rural Areas, Landscape and Natural Resources in Mountains. *INTERREG III C*

Vi har derfor ingen vesentlige innvendinger til de vurderinger og konkrete forslag som er gitt for Sølknkletten i forslaget til felles regional plan, med unntak av Atnsjøen, hvor vi kun ser begrensa utviklingsmuligheter ut over godkjente planer.

## 10. Handlingsplanen

I NINA Rapport 551 (2010) om ”*Ferdsel i villreinens leveområde*” er det listet opp en rekke geografiske fokusområder der det er påpekt særlige konflikter mellom villrein og mennesker, jfr. også avsnitt 3.2. De hovedutfordringer for villreinen som er omtalt her bør være et sentralt premiss også for prioritering av tiltak i handlingsplanen, for eksempel flytting av Gråhøgdbu.

De *prioriterte* tiltakene i handlingsplanen er i foreliggende planforslag av generell karakter, og i liten grad knytta opp mot geografiske områder. Handlingsplanen er videre uforpliktende. Det er pr. i dag ikke sikret finansiering til å gjennomføre de foreslåtte tiltakene, og organet som skal følge opp handlingsplanen har heller ingen formell myndighet til å få tiltakene *gjennomført*, utover å tilrettelegge for det gjennom planlegging. Også gjeldende fylkesdelplan har en handlingsplan, men tiltakene har i varierende grad vært fulgt opp.

Noen av tiltakene i handlingsplanen er ment å ha en kanalisierende effekt i forhold til ferdsel. Hvilken effekt slik tiltak kan ha, er i liten grad etterprøvd i Norge. Fylkesmannen har tidligere spilt inn (jfr. brev 07.12.09) at det ville vært nyttig å inkludere *effektvurderinger* av kanaliseringstiltak i handlingsprogrammet. Omfang og lokalisering av framtidig hytte- og reiselivsutbygging vil bl.a. avhenge av hvor effektive kanaliseringstiltak en greier å gjennomføre. Før en har bedre dokumentasjon av hvordan kanaliseringstiltak virker, vil føre-var-prinsippet måtte vektlegges like tungt som i dag ved behandling av nye utbyggingsplaner.

I vedlegg 3 i planbeskrivelsen blir behovet både for forpliktende samarbeid og finansiering av tiltakene i handlingsplanen understreket, noe vi slutter oss til. Dersom tiltakene i handlingsplanen skal kunne vurderes som avbøtende tiltak i forhold ny utbygging, vil det være nødvendig med en mer forpliktende og konkret handlingsplan.

Prosessen har avdekket stor interesse for ferdselsregulerende tiltak, kompetanseoppbygging og informasjonstiltak. Dette bør utnyttes positivt som et grunnlag for videre samarbeid mellom bruks- og verneinteressene, og ha høy prioritet også i en revidert handlingsplan.

## Vedlegg

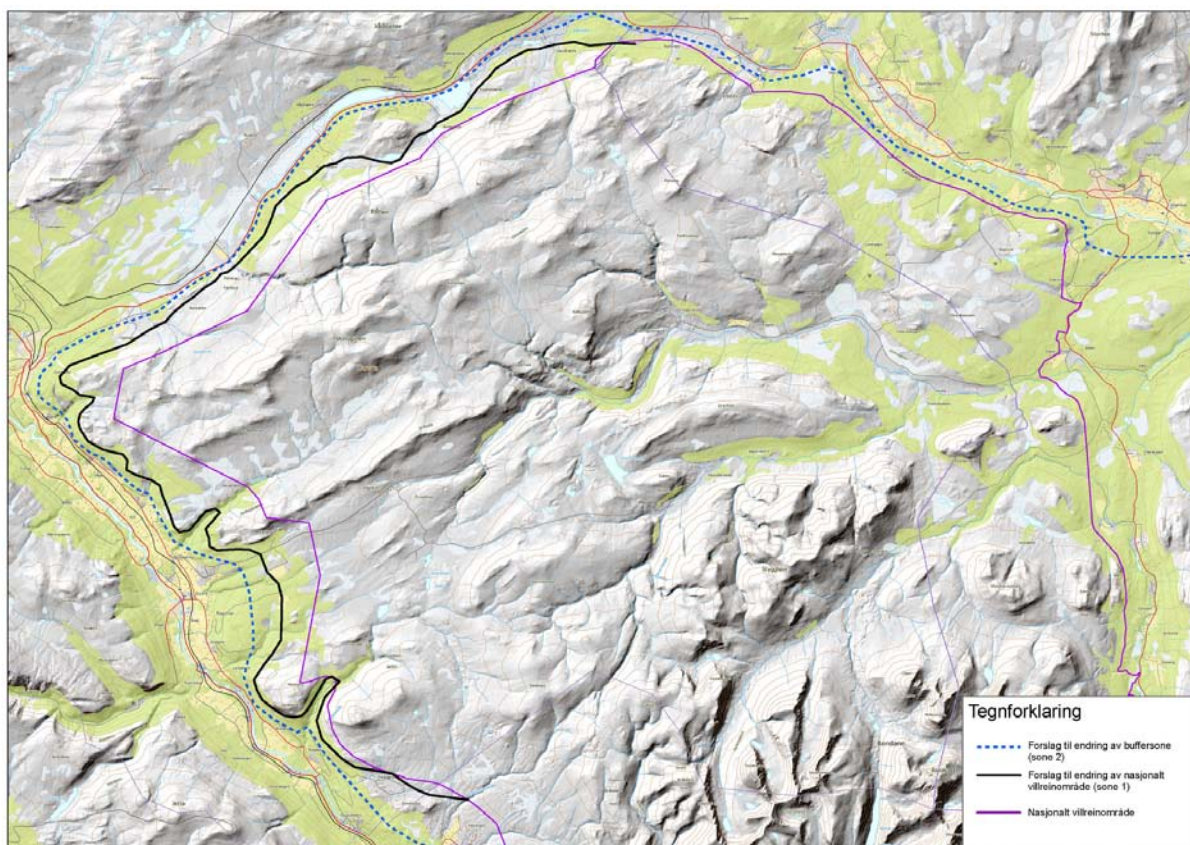
### Skriftlige innspill fra Fylkesmennene og Villreinnemda gitt underveis i prosessen

Sept. 2008	Alle	Uttale til planprogram
19.12.08	Villreinnemnda	Utfordringer Sølnekletten
07.12.09	Fylkesmannen	Innspill til handlingsprogram og kunnskapsgrunnlaget for ny regional plan i Rondane
05.02.10	Villreinnemnda	Utfordringer ved konkretisering av planen - forventningsnotat
09.02.10	Fylkesmannen	Innspill til konsekvensvurderinger (oversendt MD for vurdering)
11.05.10	Villreinnemnda	Innspill til plan- og sonegrenser
12.05.10	Fylkesmannen	Kommentarer til foreslåtte retningslinjer
18.05.10	Fylkesmannen	Foreløpige kommentarer til konsekvensutredningen
19.05.10	Villreinnemnda	Kommentarer til retningslinjer utdelt i møte 12.05.10
18.08.10	Villreinnemnda	Oppfølgingspunkter fra møtet i prosjektgruppa 18.08.10
20.08.10	Fylkesmannen	Innspill/oppfølgingspunkter fra møtet i prosjektgruppa 18.08.10
27.08.10	Villreinnemnda	Innspill til myrområdene i sør
27.08.10	Villreinnemnda	Merknader retningslinjer av 26.08.10
02.09.10	Villreinnemnda	Avgrensning myrområdene i sør
08.09.10	Villreinnemnda	Antall villrein i Rondane

## Detaljkart - forslag til grenser for nasjonalt villreinområde og buffersone

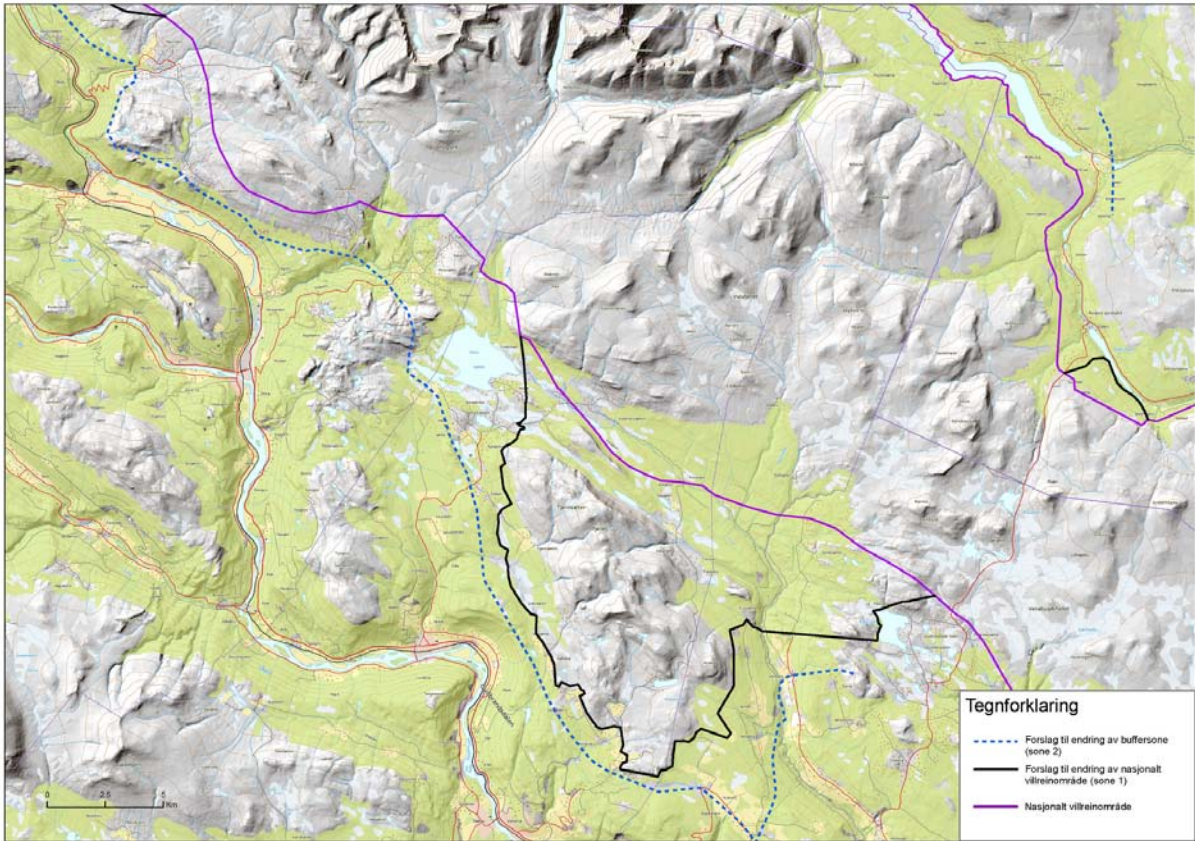
Pga. elektronisk oversendelse har kartene i dokumentet fått redusert oppløsning. Originalkart med bedre oppløsning er sendt med høringsuttalelsen som egne vedlegg. Kartene kan også lastes ned fra Fylkesmennenes hjemmesider.

Forslaget til grense for nasjonalt villreinområde er å anse som en minimumssone for det nasjonale villreinområdet. Forslaget forutsetter at det legges en buffersone rundt hele det nasjonale villreinområdet, der gradienttenkingen i gjeldende plan følges opp, dvs. at tiltak vurderes strengere jo nærmere nasjonalt villreinområde de ligger.

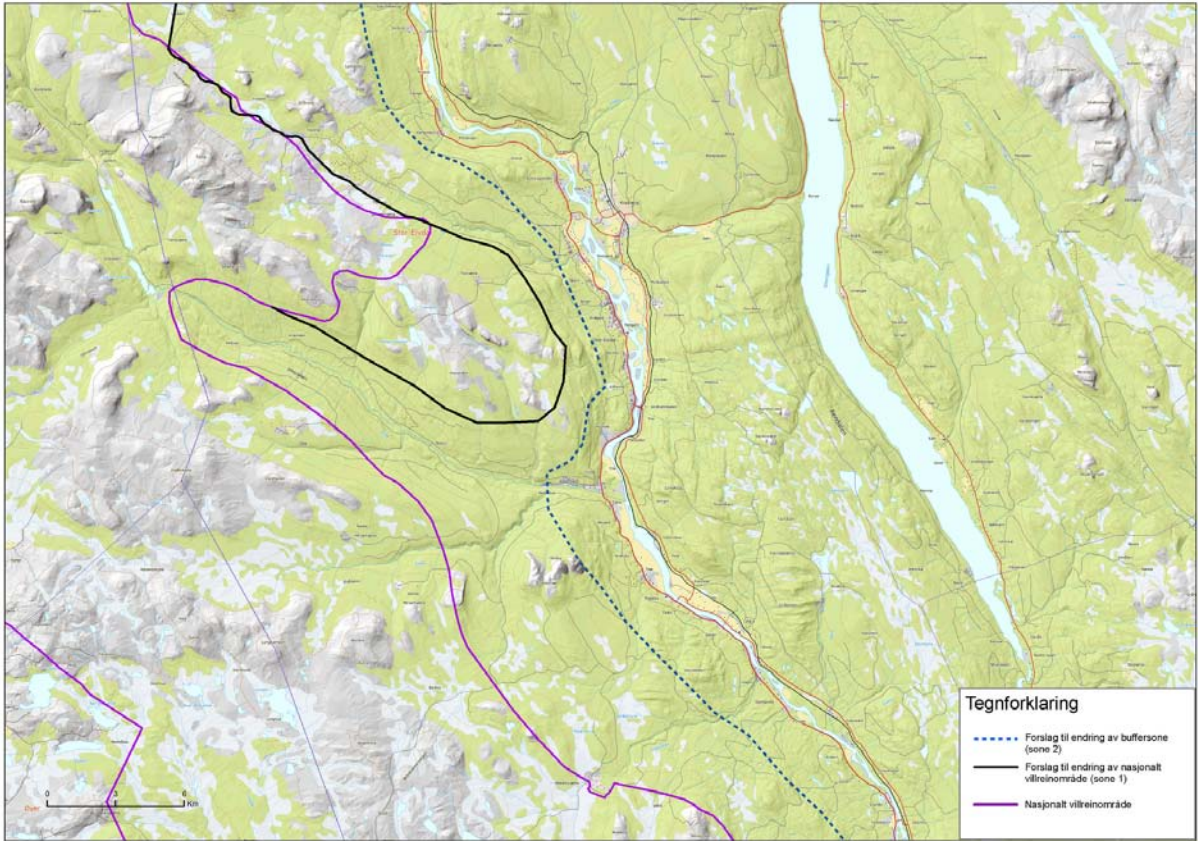


Vedleggskart 1 Nordlige deler av planområdet



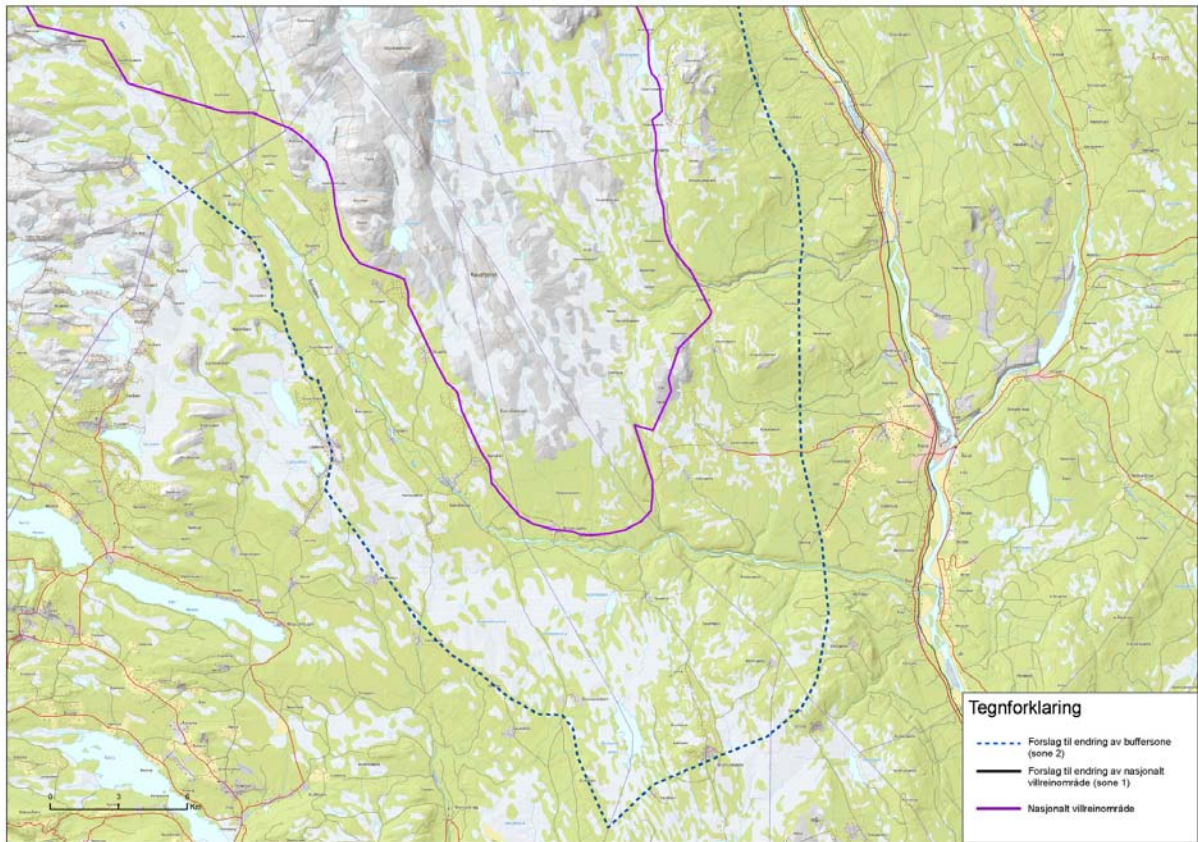


Vedleggskart 2 Sel, Nord-Fron, Sør-Fron og Stor-Elvdal



Vedleggskart 3 Stor-Elvdal





Vedleggskart 4 Sørliche deler av planområdet





FYLKESMANNEN I OPPLAND  
FYLKESMANNEN I HEDMARK

*Vår dato*  
26.01.2011

*Vår referanse*  
FMOP: 08/4163, FMHE:08/4830

*Saksbehandlere*  
Se bakerst i brevet

*Arkivnr.*  
421.3

*Deres referanse*

---

Oppland og Hedmark fylkeskommuner

## **REGIONAL PLAN FOR RONDANE - SØLNKLETEN - HØRING AV PLANFORSLAG**

Vi viser til brev fra Oppland og Hedmark fylkeskommuner 17.11.2010.

Fylkesmannen i Hedmark og Fylkesmannen i Oppland sender med dette en felles høringsuttale til ny regional plan for Rondane og Sølnekletten. Sølnekletten ligger utenfor myndighetsområdet til Fylkesmannen i Oppland, og kommentarene til denne delen av planen er derfor formelt sett kun fra Fylkesmannen i Hedmark. Ut fra funksjonsområdet for villreinen er det viktig å se de to områdene i sammenheng, og med et felles sluttokument for planprosessene i de to områdene, har vi valgt å sende en høringsuttalelse for de to områdene samlet. For høringsuttalelsen er det laget et felles grunnlagsdokument, i samarbeid mellom Fylkesmannen i Hedmark, Fylkesmannen i Oppland og Villreinnemnda for Rondane-Sølnekletten. Dette er en del av uttalelsen, men de hovedmomentene fylkesmennene særlig ønsker å vektlegge, er oppsummert i selve oversendelsesbrevet. Vi gjør for ordens skyld oppmerksom på at Villreinnemnda for Rondane og Sølnekletten sender egen høringsuttalelse.

Denne høringen er første gang fylkesmennene har anledning til å foreta en helhetlig vurdering av planforslaget. Fylkesmennene har ikke deltatt i styringsgruppa for planprosessen, men har vært med i prosjektgruppa på administrativt nivå. Prosjektgruppa for Rondane har ikke tidligere vært forelagt noe helhetlig planforslag der det har vært mulig å vurdere planbeskrivelse, konsekvensutredninger, soneinndeling og retningslinjer i sammenheng. Våre merknader er likevel i tråd med de mange skriftlige innspill som har vært gitt fra villreinnemnda og fylkesmennene underveis i prosessen.

## Generelle kommentarer

Innledningsvis finner vi det riktig å poengtere hvor viktig planen er i forhold til Norges internasjonale forpliktelser for å ivareta den siste bestanden av den opprinnelige ville europeiske fjellreinen. Vår høringsuttalelse er basert på at denne erkjennelsen må ligge til grunn for all aktivitet og alle planer for området. Fylkesmennene oppfatter Miljøverndepartementets oppdrag 12.04.07 som klart og tydelig i forhold til at villreinen skal ha hovedfokus i planen:

*”Miljøverndepartementet ber med dette om at fylkeskommunene utarbeider fylkesdelplaner for en helhetlig forvaltning av fjellområder som er spesielt viktige for villreinens framtid i Norge. For flere områder vil oppgaven bestå i å revidere eksisterende planer. Planene skal fastsette en langsiktig arealforvaltning som balanserer bruk og vern for de aktuelle fjellområdene med influensområder. De vil være retningsgivende for kommunal planlegging og gi føringer for statlig og fylkeskommunal sektorplanlegging. Planene vil være et ledd i oppfølgingen av regjeringens samlede politikk for fjellområdene.”*

Vi viser også til Miljøverndepartementets brev 12.06.09 om at gjeldende fylkesdelplan ikke skal svekkes i forhold til å ivareta villreininteressene.

Fylkesmennene kan ikke se at Miljøverndepartementets oppdrag er til tilfredsstillende besvart for Rondane slik vi forstår oppdraget.

## Hovedkommentar til planforslaget for Sølnekletten

Villreinen i Sølnekletten er en del av Rondane-Dovre stammen, men har ikke vært en del av tidligere regionale planer eller større nasjonale verneplaner. Planbeskrivelsens ”delrapport Sølnekletten” har en fyldig gjennomgang av naturgrunnlag, befolkning og historisk og nåværende bruk av området. I delrapporten er det en gjennomgang og diskusjon av de fleste aktiviteter og utbyggingsområder som kan ha påvirkning på villreines bruk av området. Framtidig utvikling er også vurdert opp mot tidligere konfliktsaker i forhold til villreinen.

Fylkesmannen i Hedmark har derfor ingen vesentlige innvendinger til de vurderinger og konkrete forslag som er gitt for Sølnekletten i forslaget til felles regional plan, med unntak av Atnsjøen. I dette området ser vi begrensa utviklingsmuligheter ut over det som ligger i godkjente planer.

Forslaget til felles retningslinjer er heller ikke forenlig med ivaretagelse av villreinens bruk av området, noe som blir kommentert i detalj i grunnlagsdokumentet datert 26.01.11.

## Hovedkommentarer til planforslaget for Rondane

### **I forhold til bruk-vern-utfordringer er Rondane i en særstilling blant de villreinområdene det nå utarbeides regional plan for.**

Av de norske villreinstammene skiller villreinen i Dovre-Rondane-regionen seg ut ved å være de siste bestandene av den opprinnelige ville europeiske fjellreinen. Samtidig er Rondane sannsynligvis av de mest brukte fjellområdene i Norge, med ferdsel generert fra lokalsamfunnene rundt, hytter, reiselivsbedrifter, turister på gjennomreise og som følge av sti- og løypenettet til Den norske turistforening. Bruken av området allerede er så stor at det er indikasjoner på at dette kan ha negative konsekvenser for villreinen. Konflikten mellom menneskelig bruk og villreinens arealbruk forsterkes av at Rondane er et smalt fjellområde, og at alle lokaliteter i planområdet kan nås på dagstur. Det vil si at praktisk talt all ny aktivitet og utbygging i randsona kan medføre økt ferdsel i villreinens leveområder, selv om tiltakene legges så langt vekk fra nasjonalt villreinområde som mulig. Disse problemstillingene er godt kjent og grunnlaget for at Rondane har hatt en regional villreinplan i 20 år. GPS-merking av villrein i området de to siste årene indikerer at en er i ferd med å få en negativ utvikling for villreinen i området bl.a. ved at villreintrekkene øst og vest for Rondanemassivet i liten grad brukes, noe som vil medføre en oppsplitting av nordre del av stammen i to delstammer. Det er også registrert en redusert bruk av de sørligste delene av planområdet.

### **Konkurransen mellom villreinens arealbruk og menneskelig ferdsel og utbygging er ikke godt nok beskrevet, vurdert og hensyntatt for Rondane**

I planbeskrivelsen s. 15 heter det:

*"I Sølnekletten er det som del av planarbeidet utarbeidet en egen rapport der kunnskapsgrunnlag, utfordringer, løsninger, og konsekvenser av planforslaget er beskrevet for dette området. Historie, status og utviklingstrekk danner grunnlag for drøftingene, med spesiell vekt på utviklingen i områdebruken siden 1950. I Rondane foreligger mye av denne kunnskapen i tidligere rapporter som har vært grunnlag for den eksisterende fylkesdelplanen".*

Forholdet mellom villreinens arealbruk og menneskelig ferdsel i Rondane er belyst i flere forskningsrapporter. Også regionale myndigheters behandling av kommunale planer i området de siste årene gir et bilde av hvor utfordringene ligger. De to fylkesmannsembetene og Villreinnemda har på bakgrunn av dette, gjennom deltakelse i prosjektgruppene for planprosessen, levert en rekke skriftlige innspill på hva som er de viktigste utfordringene for villreinen, knytta opp mot konkrete geografiske områder. *Det er derfor beklagelig at verken planbeskrivelsen eller konsekvensutredningen beskriver de veldokumenterte utfordringene for villreinen i forhold til utbygging og ferdsel i et samlet, regionalt perspektiv.*

I konsekvensvurderingen blir menneskelig bruk og villreinens arealbruk kun beskrevet hver for seg, uten en sammenstilling og vurdering av konfliktområder. Konsekvensene for villreinen oppgis også å være vurdert på lokalt nivå i de lokale scenariegruppene, men sumeffekten av de lokale utbyggingsforslagene for villreinen er ikke vurdert.

Fylkesmennene mener derfor at konsekvensutredningen ikke oppfyller verken plan- og bygningslovens eller naturmangfoldlovens krav til konsekvensutredninger.

I planbeskrivelsen er det foretatt en oppsummering av det lokale scenarierbeidet kommunevis, under hovedoverskriftene "*Muligheter*" og "*Begrensninger*". Av teksten framgår det at dette er muligheter og begrensninger i et næringsutviklingsperspektiv. Også tabellen som begrunner de valg som er gjort kommunevis, har et næringsutviklingsperspektiv. Tilsvarende vurderinger og begrunnelser av planforslaget i forhold til villreinen mangler. For eksempel er avgrensingen av nasjonalt villreinområde innsnevret både i forhold til det

biologiske leveområdet og i forhold til leveområdet i gjeldende fylkesdelplan, men uten at dette er begrunnet.

Siden hovedmålet for planen er å sikre villreinens leveområder i et langsiktig perspektiv, må konfliktene mellom villreinens arealbruk og menneskelig aktivitet beskrives eksplisitt og ligge som et sentralt premiss for både konsekvensvurderinger, planavveininger og handlingsprogram.

### **Planen tar ikke hensyn til den planpraksis som har utviklet seg i Rondane i den 20-årsperiode fylkesdelplan Rondane har vært gjeldende**

I Rondane har en hatt en gjeldende fylkesdelplan i snart 20 år. Gjennom plansaksbehandlingen disse årene har det utviklet seg en praksis for hvordan retningslinjene i fylkesdelplanen skal forstås, både mht. hvor det kan bygges, omfang på utbyggingen, hyttestørrelse o.a. Dette har skjedd i hovedsak gjennom avklaringer mellom kommunene og Fylkesmannen, og i noen tilfeller gjennom avgjørelser i Miljøverndepartementet. Det er beklagelig at planforslaget for ny regional plan for Rondane ikke bygger videre på gjeldende praksis og inngåtte kompromisser gjennom en 20-årsperiode. Det er en stor mangel ved planforslaget at planbeskrivelsen for Rondane ikke inneholder noen vurderinger av kjente konfliktområder, og heller ingen begrunnelser for hvorfor planen ser ut til å åpne for ny utbygging i flere av disse områdene.

### **Planen gir ikke tilstrekkelig forutsigbarhet**

Konfliktnivået knyttet til plansaker i området har vært økende de siste årene. Fylkesmennene har derfor imøtesatt en plan som skulle gi mer forutsigbare rammer for utbygging, jfr. målene for planprogrammet. Etter vår vurdering gir ikke planforslaget den forutsigbarhet som er ønskelig, fordi planen ikke er konkret nok i forhold til utbyggingsrammer. Uten mer konkrete føringer i planen for hvor mye som kan bygges hvor, vil Fylkesmennene måtte føre en restriktiv linje for *hele* området, siden avgjørelsen i en sak vil ha presedens for hele området. Det er bare en helhetlig og en mer konkret plan som vil gi den forutsigbarheten næringslivet, kommunene og også Fylkesmennene ønsker.

## **Revisjon av planforslaget for Rondane**

Med bakgrunn i hovedkommentarene over, mener Fylkesmennene at forslaget til regional plan for Rondane trenger en omfattende revisjon, med særlig vekt på følgende momenter (se også innspill i vedlagte grunnlagsdokument):

### **Føre-var-prinsippet må tillegges større vekt**

I et område der kunnskapsgrunnlaget er relativt omfattende, og der konfliktene mellom bruk og vern allerede er betydelige, er foreliggende planforslag etter fylkesmennes mening ikke tilfredsstillende for å sikre villreinenes leveområder. I en situasjon der det er uklart hvor stor tileggsbelastning villreinen vil tåle, er det nødvendig at føre-var-prinsippet tillegges større vekt, jmf. Naturmangfoldlova §§ 9 og 10.

### **Det nasjonale villreinområdet for Rondane må enten gjøres større, eller restriksjonene i buffersona må bli strengere**

I planforslaget for Rondane har en valgt å innsnevre grensene for leveområdet i eksisterende plan, og gå bort fra en gradienttenkning i områdene utenfor (flere steder går nasjonalt leveområde nå direkte over i utbyggingssone). I andre planområder, som Sølnekletten og Hardangervidda, er det nasjonale villreinområdet trukket nesten helt ut til plangrensene. På



Hardangervidda utgjør for eksempel nasjonalparken og det nasjonale villreinområdet 87% av planområdet.

Forslaget til retningslinjer åpner også for omfattende utvidelser av eksisterende bebyggelse både i nasjonalt villreinområde og buffersona. Beregninger gjennomført av Østlandsforskning viser at retningslinjene for buffersona åpner for at om lag 1200 fritidsboliger utenom regulerte områder kan utvide sin bygningsmasse med 88%. Dette vil skape forventninger også for regulerte områder med lav standard i dag. Samlet sett kan dette føre til en uakseptabel utvikling tett innpå det foreslåtte nasjonale villreinområdet. I bestillingen fra Miljøverndepartementet ble det lagt til grunn at *”et nasjonalt villreinområde har en størrelse og kvalitet som kan sikre en villreinbestand over lang tid, dvs. en livskraftig villreinbestand. Dette innebærer bl.a. at området har tilstrekkelig forekomst av vinterbeiter, sommerbeiter, kalvingsplasser og nødvendige trekkveier for villrein”*. Skal dette kravet oppfylles i Rondane, mener Fylkesmennene at enten må det nasjonale villreinområdet utvides, eller så må restriksjonene i buffersona bli strengere.

### **Omfang og type av framtidig utbygging bør gis en grundigere vurdering**

Kommunene særlig i nordlige deler av planområdet har store utfordringer knytta til befolkningsutvikling og sysselsetting. Dette er utviklingstrekk som er felles for store deler av distrikts-Norge. En av forskningsrapportene som er utarbeidet i forbindelse med planarbeidet viser at det ikke er forskjeller mellom kommuner med og uten villrein i forhold til folketall, sysselsetting og inntekt. De restriksjoner kommuner med villrein pålegges er med andre ord ikke så store at de slår ut for de nevnte indikatorene. Skal det tas i bruk arealer med store verneverdier til ny næringsutvikling, bør dette være etableringer som gir betydelige lokalsamfunnsøkonomiske effekter, også i et langsiktig perspektiv. Forskningsrapporter viser en beskjeden sysselsettingsmessig effekt av hyttebygging etter byggefasen og en mulig framtidig belastning på det kommunale tjenestetilbudet. I gjeldende fylkesdelplan sier retningslinjene at eksisterende reiselivsbedrifter skal prioriteres framfor ny hyttebygging. Dette har også vært lagt til grunn ved praktisering av planen. I planforslaget for Rondane savner vi derfor en diskusjon om fortsatt privat hyttebygging kontra å sikre kommersielle reiselivsbedrifter framtidige utviklingsmuligheter. Mange tradisjonelle fjellstuer og hoteller sliter i dagens marked, men det er viktig å ha et langsiktig perspektiv på arealdisponeringen også i forhold til reiselivsnæringen. En annen aktuell problemstilling planen bør ta stilling til, er omgjøringen av kommersielle bedrifter til private leiligheter.

Rondane har hatt en fylkesdelplan med formål å bevare villreinens leveområde i snart 20 år. Til tross for dette har hyttebyggingen i planområdet ikke bare fortsatt, men sågar akselerert de siste årene. Mens det i perioden 1980-1989 ble det bygd i gjennomsnitt 74 nye hytter pr. år, har det tre siste årene (2006-2009) vært bygd 291 nye hytter pr. år. Skal villreinens leveområder sikres, kan ikke denne utbyggingstakten fortsette inn i overskuelig framtid. For å kunne ivareta villreinens leveområder i et langsiktig perspektiv, begynner vi å nærme oss tidspunktet for at en øvre ramme for videre utbygging må fastsettes. Fylkesmennene erkjenner at det er vanskelig å sette et endelig tak for utbygging i et så stort planområde. Ut fra det konfliktnivået som allerede er i planområdet i dag mellom bruk og vern, mener Fylkesmennene at det er påkrevd at omfang og type av framtidig utbygging gis en grundigere vurdering. I tillegg til de problemstillinger som er nevnt over bør en slik vurdering omfatte:

- En bedre oversikt over planreserven (godkjente, ikke bebygde tomter), og en vurdering av sanering av de tomter som ikke lengre er utbyggingsaktuelle
- En oversikt over hvor store arealer som er avsatt som næringsareal (”blå” områder), og hvor stor andel av dette som ikke er utnyttet pr. i dag (planreserve).
- Innhenting av supplerende kunnskap om villreinens arealbruk, jfr. de pågående forsøkene med GPS-merking av villrein.

- Utarbeiding av et overvåkingssystem som omfatter utvikling av villreinbestanden, planer for og bygging av nye fritidshus, samt utvikling av rekreasjonsbruken av området.
- Videreføring av retningslinjene i gjeldende plan om at reiselivsdestinasjoner/ større utbyggingsområder skal vurderes gjennom en overordna plan (avmerket som kommunedelplanområder i gjeldende plan).

### **De avbøtende tiltakene må gjøres mer forpliktende**

Planen forutsetter at kanaliseringstiltak som stier og løyper i utkanten av planområdet vil være tilstrekkelig for å unngå økt ferdsel inn i villreinens leveområder som følge av ny utbygging. Undersøkelser har vist at en betydelig andel av de besøkende til området følger stier og løyper, men det finnes ikke forskning som underbygger at nye stier og løyper i utkanten av området vil føre til en omfordeling av trafikken, dersom det eksisterende sti- og løypenett i det nasjonale villreinområdet samtidig opprettholdes. Handlingsplanen, der de avbøtende tiltakene er lagt inn, er videre uforpliktende. Det er ikke sikret finansiering til å gjennomføre de foreslåtte tiltakene, og organet som skal følge opp handlingsplanen har heller ingen formell myndighet til å få tiltakene *gjennomført*, kun tilrettelegge for det gjennom planlegging. Også gjeldende fylkesdelplan har en handlingsplan. Ut fra erfaringene med denne, vil det være nødvendig med en mer forpliktende handlingsplan, dersom tiltak i handlingsplanen skal kunne komme i betraktning som avbøtende tiltak for ny utbygging.

### **Konklusjon**

Fylkesmennene i Oppland og Hedmark mener at forslaget til regional plan for Rondane-Sølnkletten ikke i tilstrekkelig grad har fulgt opp bestillingen fra Miljøverndepartementet av 12.04.07 om å *"komme fram til en langsiktig og helhetlig strategi for forvaltningen av prioriterte fjellområder som er spesielt viktige for villreinens framtid i Norge"*. Miljøverndepartementet har i et oppfølgende brev (12.06.09) understreket at *"det er viktig å ha for øyet at det ikke er hensikten med revisjonen å svekke gjeldende fylkesdelplan m.h.t å ivareta villreininteressene"*.

Fylkesmennene mener at planforslaget ikke er godt nok og at det for Rondane innebærer en svekkelse:

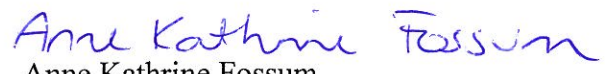
- Det nasjonale villreinområdet i Rondane er mindre enn leveområdet i gjeldende plan.
- Retningslinjene for nasjonalt villreinområde åpner i større grad for nye tiltak også inne i selve det nasjonale villreinområdet .
- "Føre-var"-sonene i gjeldende plan for Rondane (observasjonsområder) er ikke videreført.
- Gradientteknningen som ligger i dagens plan ved at tiltak vurderes strengere jo nærmere leveområdet de ligger, er brutt når det flere steder ligger utviklingssoner helt inn til nasjonalt villreinområde og retningslinjene for buffersona åpner for en utvidelse av eksisterende bygningsmasse for fritidshus, utenfor regulerte områder, på 88%.
- Planforslaget svekker også muligheten for gjenoppretting av det historiske villreintrekket mellom Rondane og Snøhetta villreinområder.

Planbeskrivelse og vurderinger for Sølnkletten er tilfredsstillende, med unntak for felles retningslinjer og antydning om utviklingsmuligheter nord for Atnsjøen.

Fylkesmennene vil derfor anbefale en omfattende revisjon av foreliggende planforslag og viser til detaljerte vurderinger og merknader til kart og retningslinjer i grunnlagsdokumentet datert 26.01.10. Ut fra de nasjonale interesser fylkesmennene har ansvaret for, vil saken ellers måtte bringes inn for departementet for avgjørelse (jfr. Pbl §8-4).

Med hilsen

  
Kristin Hille Valla  
fylkesmann i Oppland

  
Anne Kathrine Fossum  
fung. fylkesmann i Hedmark

Vedlegg: Felles grunnlagsdokument fra Fylkesmannen i Oppland, Fylkesmannen i Hedmark og Villreinnemnda for Rondane og Sølnekletten, datert 26.01.2011

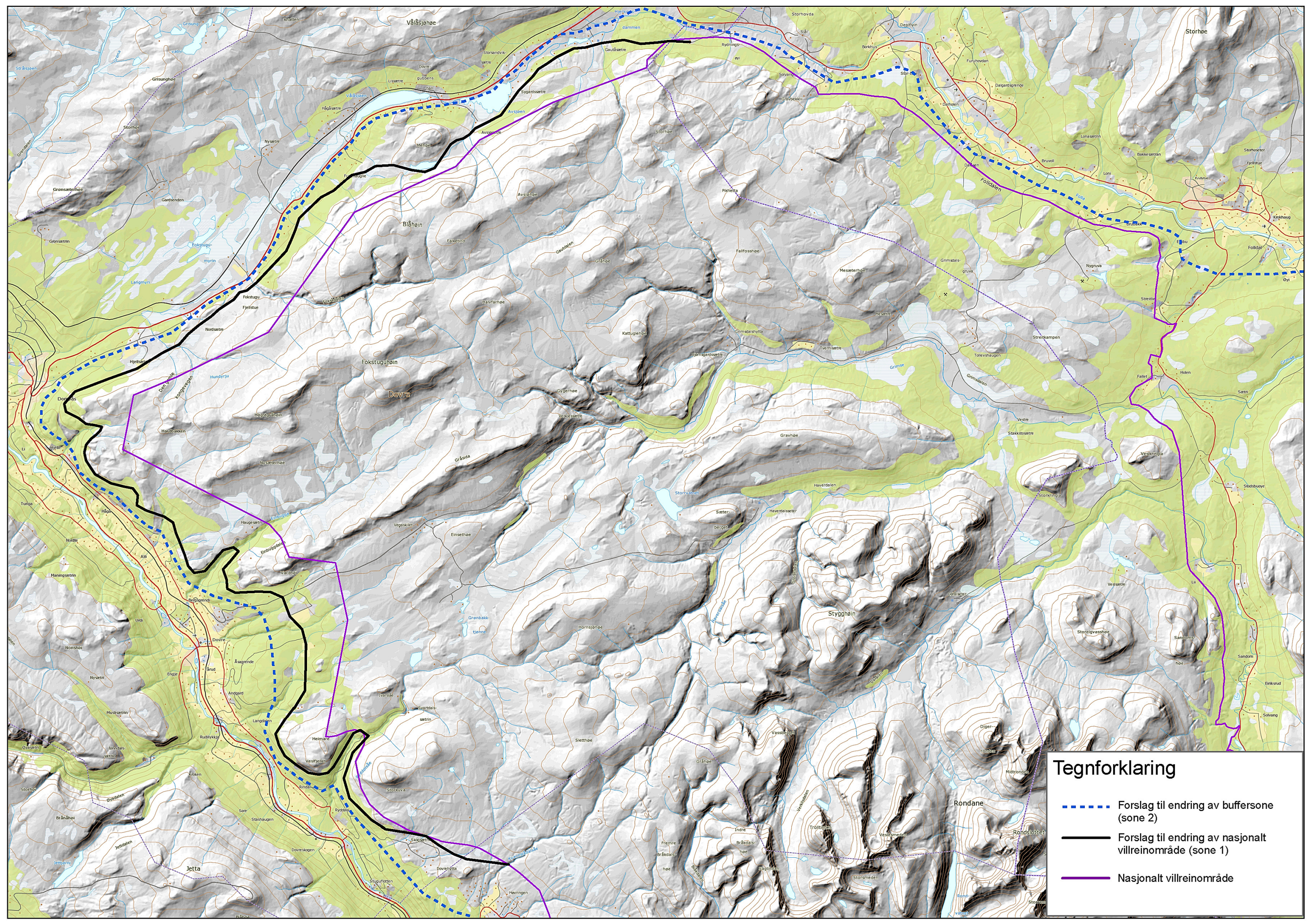
Kopi: Miljøverndepartementet  
Direktoratet for naturforvaltning  
Berørte kommuner

Saksbehandlere:




Fra Fylkesmannen i Oppland  
Marit Vorkinn  
Terje Abrahamsen

Fra Fylkesmannen i Hedmark  
Tom Hjemseteren  
Bjørn Murvold

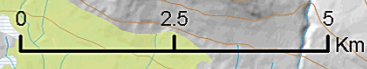
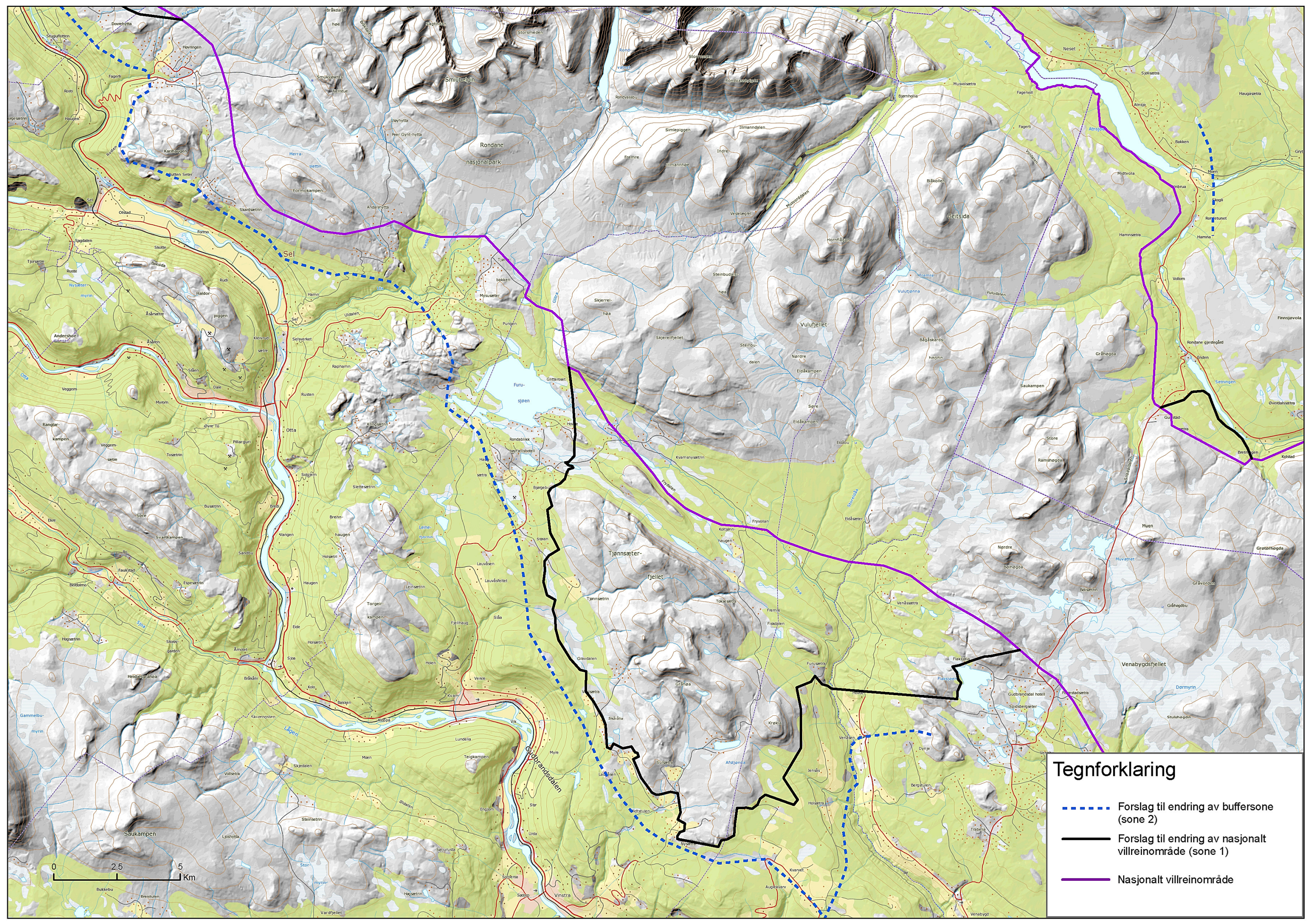







### Tegnforklaring

-  Forslag til endring av buffersone (sone 2)
-  Forslag til endring av nasjonalt villreinområde (sone 1)
-  Nasjonalt villreinområde

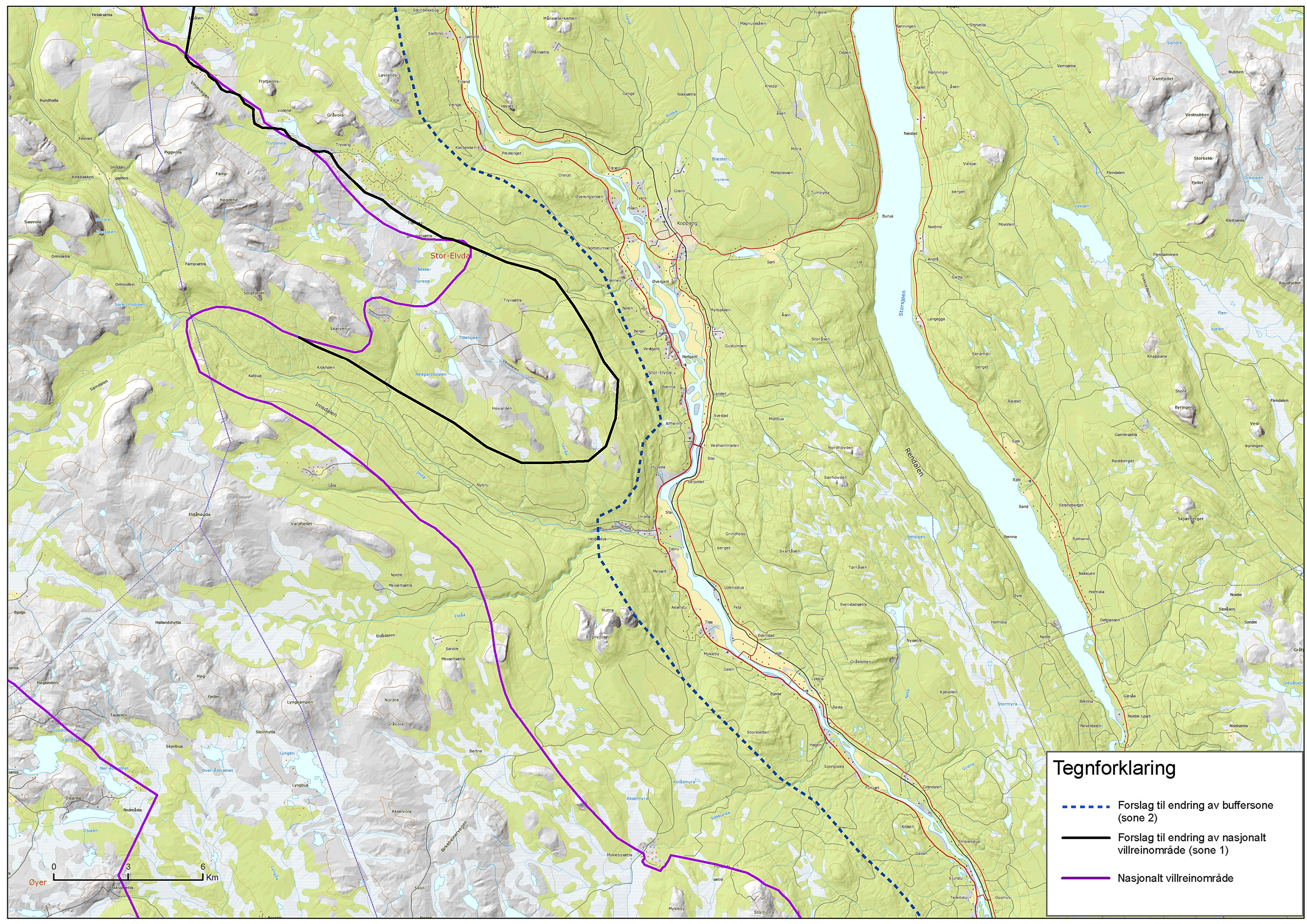




### Tegnforklaring

-  Forslag til endring av buffersone (sone 2)
-  Forslag til endring av nasjonalt villreinområde (sone 1)
-  Nasjonalt villreinområde



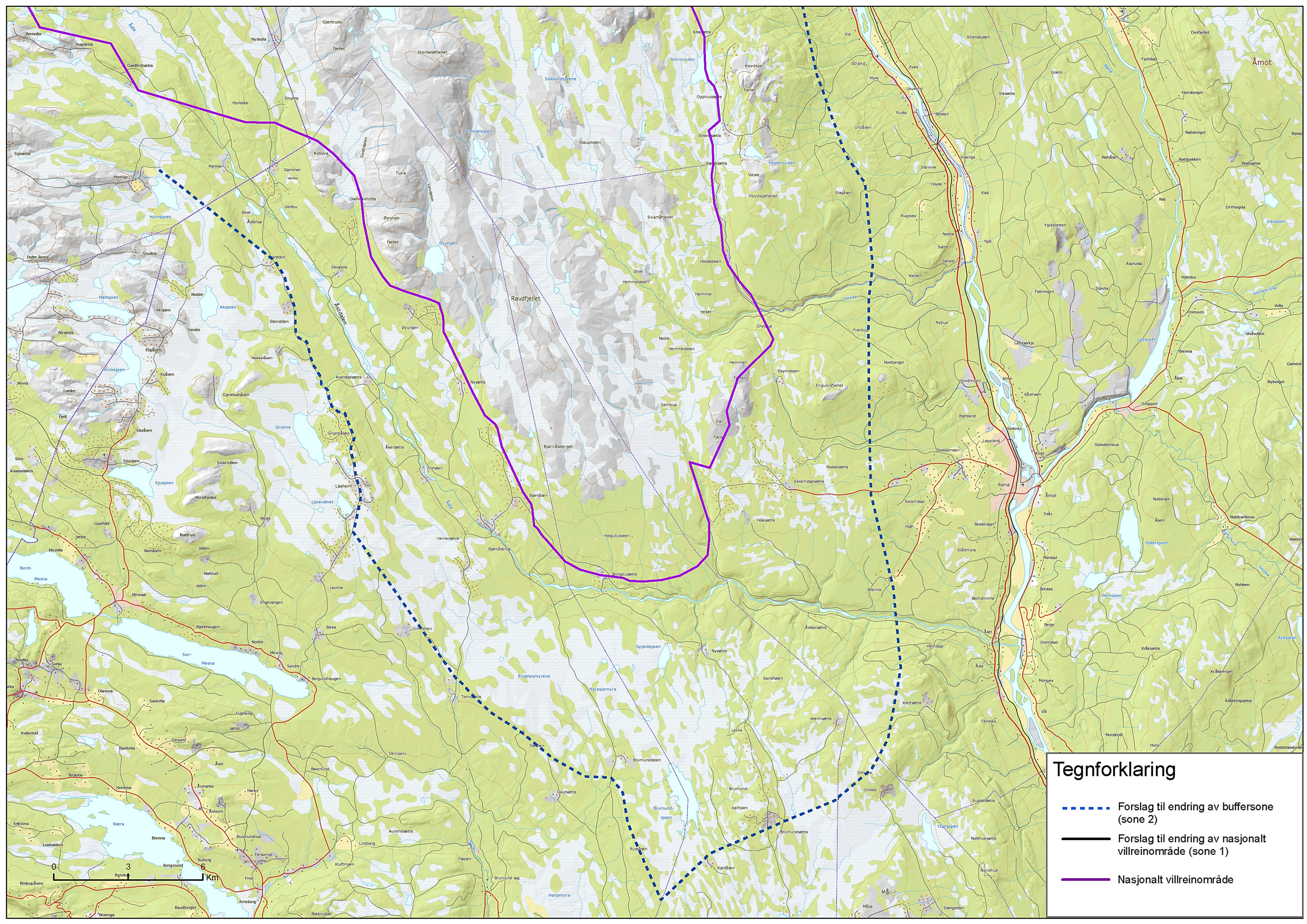


### Tegnforklaring

- - - - - Forslag til endring av buffersone (sone 2)
- Forslag til endring av nasjonalt villreinområde (sone 1)
- Nasjonalt villreinområde







### Tegnforklaring

- - - - - Forslag til endring av buffersone (sone 2)
- Forslag til endring av nasjonalt villreinområde (sone 1)
- Nasjonalt villreinområde

